

ODŮVODNĚNÍ ÚZEMNÍHO PLÁNU

BŘEZÍ

okr. Břeclav



II.A TEXTOVÁ ČÁST ODŮVODNĚNÍ

Požizovatel: Městský úřad Mikulov, odbor územního plánování a stavebního řádu
Objednatel: Obec Břeží, Hlavní 113, 691 81 Břeží

Projektant: AR projekt s.r.o., Hviezdoslavova 1183/29, 627 00 Brno
Tel/Fax: 545217035, Tel. 545217004
E-mail: mail@arprojekt.cz
www.arprojekt.cz

Vedoucí a zodpovědný projektant: Ing. arch. Milan Hučík

Číslo zakázky: 756

Datum zpracování: 8/2011

Autorský kolektiv: Ing. arch. Milan Hučík
Ing. Veronika Hučíková

Subdodavatel ÚSES: AGERIS, spol. s r.o., Brno
(RNDr. Jiří Kocián, osvědčení č. 02 827)



OBSAH DOKUMENTACE

I. ÚZEMNÍ PLÁN BŘEZÍ

I.A. TEXTOVÁ A TABULKOVÁ ČÁST

I.B. GRAFICKÁ ČÁST

I.01 Výkres základního členění území	1 : 5.000
I.02 Hlavní výkres	1 : 5.000
I.03 Hlavní výkres - technická infrastruktura - vodní hospodářství	1 : 5.000
I.04 Hlavní výkres - technická infrastruktura - energetika a spoje	1 : 5.000
I.05 Veřejně prospěšné stavby, veřejně prospěšná opatření a asanace	1 : 5.000

II. ODŮVODNĚNÍ ÚZEMNÍHO PLÁNU

II.A. TEXTOVÁ ČÁST ODŮVODNĚNÍ

II.B. GRAFICKÁ ČÁST

II.06 Koordinační výkres	1 : 5.000
II.07 Vyhodnocení záboru ZPF a PUPFL	1 : 5.000
II.08 Širší vztahy	1 : 5.000

II.A. TEXTOVÁ ČÁST ODŮVODNĚNÍ

ČÁST ODŮVODNĚNÍ ZPRACOVANÁ PROJEKTANTEM	5
II.1. VYHODNOCENÍ KOORDINACE VYUŽÍVÁNÍ ÚZEMÍ Z HLEDISKA ŠIRŠÍCH VZTAHŮ V ÚZEMÍ	5
II.1.1. Postavení obce ve struktuře osídlení	5
II.1.2. Koordinace z hlediska širších vztahů v území	5
II.1.3. Soulad s Politikou územního rozvoje České republiky a s cíli územního plánování	5
II.1.4. Soulad s ÚPD vydanou krajem	6
II.1.5. Soulad s ÚAP ORP MIKULOV	8
II.1.6. Zhodnocení vztahu dříve zpracované a schválené ÚPD	9
II.2. ÚDAJE O SPLNĚNÍ ZADÁNÍ	9
II.3. KOMPLEXNÍ ZDŮVODNĚNÍ PŘIJATÉHO ŘEŠENÍ VČETNĚ VYBRANÉ VARIANTY	12
II.3.1. Demografický vývoj	12
II.3.2. Plochy bydlení - přehled a odůvodnění vymezených zastavitelných ploch	14
II.3.3. Občanská vybavenost - přehled a odůvodnění vymezených zastavitelných ploch	14
II.3.4. Smíšená území - přehled a odůvodnění vymezených zastavitelných ploch	15
II.3.5. Výroba - přehled a odůvodnění vymezených zastavitelných ploch	15
II.3.6. Plochy veřejných prostranství a dopravní infrastruktury	15
II.3.7. Plochy technické infrastruktury	15
II.3.8. Odůvodnění ploch s jiným způsobem využití než je stanoveno vyhl. 501/2006 Sb.	15
II.3.9. Odůvodnění vymezených prostorových regulativů	16
II.3.10. Odůvodnění vymezení veřejně prospěšných staveb a opatření	16
II.3.11. Odůvodnění vymezení ploch a koridorů, ve kterých bude uloženo prověření změn jejich využití územní studií	17
II.3.12. Odůvodnění vymezení ploch a koridorů, ve kterých bude uloženo pořízení a vydání regulačního plánu	18
II.3.13. Odůvodnění vymezení architektonicky nebo urbanisticky významných staveb	18
II.4. ZDŮVODNĚNÍ ŘEŠENÍ DOPRAVY	19
II.4.1. Silniční doprava	19
II.4.2. Místní a účelové komunikace	19
II.4.3. Doprava v klidu	20
II.4.4. Železniční dráha celostátní včetně ochranného pásma	20
II.4.5. Cyklistická a pěší doprava	20
II.4.6. Ostatní druhy dopravy	20
II.5. ZDŮVODNĚNÍ ŘEŠENÍ TECHNICKÉHO VYBAVENÍ	21
II.5.1. Zásobování vodou	21
II.5.2. Odkanalizování a čištění odpadních vod	22
II.5.3. Zásobování elektrickou energií	24
II.5.4. Zásobování plynem	25
II.5.5. Zásobování teplem	25
II.5.6. Využití obnovitelných zdrojů energie	25
II.5.7. Nakládání s odpady	26
II.6. DŮSLEDKY ÚP VE VZTAHU K ROZBORU UDRŽITELNÉHO ROZVOJE ÚZEMÍ	27
II.6.1. Environmentální pilíř, důsledky na přírodní hodnoty	27
II.6.2. Ekonomický pilíř, hospodářský potenciál rozvoje	32
II.6.3. Sociální pilíř	33
II.6.4. Vyhodnocení vlivů ÚPO na vyváženost vztahu podmínek pro příznivé životní prostředí, pro hospodářský rozvoj a pro soudržnost společenství obyvatel území	34
II.6.5. Předpokládané vlivy změny ÚPN SÚ na výsledky analýzy silných stránek, slabých stránek, příležitostí a hrozeb v území	34
II.6.6. Vyhodnocení přínosů ÚP Břeží k naplnění priorit územního plánování	36
II.6.7. Shrnutí přínosů územního plánu k vytváření podmínek pro trvale udržitelný rozvoj	37
II.7. INFORMACE O VÝSLEDČÍCH VYHODNOCENÍ VLIVŮ NA UDRŽITELNÝ ROZVOJ,	

INFORMACE O RESPEKTOVÁNÍ STANOVISKA K VYHODNOCENÍ VLIVŮ NA ŽP	37
II.8. VYHODNOCENÍ PŘEDPOKLÁDANÝCH DŮSLEDKŮ NAVRHOVANÉHO ŘEŠENÍ NA ZPF A PUPFL	40
II.8.1. Důsledky na zemědělský půdní fond	40
II.8.2. Důsledky na pozemky určené k plnění funkce lesa podle zvláštních předpisů	53
II.9. ŘEŠENÍ POŽADAVKŮ VYPLÝVAJÍCÍCH ZE ZVLÁŠTNÍCH PRÁVNÍCH PŘEDPISŮ	54
II.10. LIMITY VYUŽITÍ ÚZEMÍ VČETNĚ STANOVENÝCH ZÁPLAVOVÝCH ÚZEMÍ	56
II.10.1. Ochranná pásma vyplývající ze zákona	56
II.10.2. Záplavová území	56
II.10.3. Ložiska surovin	57
II.10.4. Poddolovaná území	57
II.10.5. Sesuvná území	57
II.10.6. Chráněná území přírody	57
II.10.7. Asanační úpravy	57
II.10.8. Ochranná pásma ostatní	57
II.10.9. Ochranná pásma vodních zdrojů	57
II.10.10. Ochranná pásma ploch výroby a skladování	57
ODŮVODNĚNÍ ZPRACOVANÉ POŘIZOVATELEM VE SMYSLU UST. § 53 Odst. 4 A 5 STAVEBNÍHO ZÁKONA	58

ČÁST ODŮVODNĚNÍ ZPRACOVANÁ PROJEKTANTEM

II.1. VYHODNOCENÍ KOORDINACE VYUŽÍVÁNÍ ÚZEMÍ Z HLEDISKA ŠIRŠÍCH VZTAHŮ V ÚZEMÍ

II.1.1. Postavení obce ve struktuře osídlení

Březí je samostatná obec se sídlem obecního úřadu, správní území je shodné s katastrálním územím. Stavební úřad je ve městě Mikulově.

Březí leží v okrese Břeclav, v sousedství města Mikulov, které pro Březí plní současně funkci obce s rozšířenou působností.

Katastrální území obce Březí hraničí na jihozápadě se Rakouskem, na západě s obcí Dobré Pole, na severu s Dolními Dunajovicemi a Bavory, na východě s Mikulovem.

II.1.2. Koordinace z hlediska širších vztahů v území

Z širších vztahů vyplývají následující požadavky na územní plán:

- řešené území leží v trase koridoru (Politika územního rozvoje ČR 2008): plynárenství - P2 – koridor propojovacích plynovodů VVTL DN 700 PN 80 systémů RWE Transgas Net v Jihomoravském kraji, vedoucí z podzemního zásobníku v okolí obce Dolní Dunajovice na Břeclavsku k hranici ČR-Rakousko. Návrh ZÚR Jihomoravského kraje však upřesňuje trasu koridoru mimo k.ú. Březí
- řešení územního systému ekologické stability v návaznosti na sousední obce

II.1.3. Soulad s Politikou územního rozvoje České republiky a s cíli územního plánování

Územní plán Březí je v souladu s cíli územního plánování. Je řešen s ohledem na vztah přírodních, civilizačních a kulturních hodnot v řešeném území. Cílem je dosažení trvale udržitelného rozvoje, tj. vytvoření podmínek pro příznivé životní prostředí, hospodářský rozvoj a uspokojení potřeb současné generace, aniž by byly ohroženy podmínky života generací budoucích.

Územní plán usiluje o komplexní řešení účelného využití a prostorového uspořádání území. Chrání přírodní, kulturní a civilizační hodnoty území. Určuje podmínky pro hospodárné využívání zastavěného území a zajišťuje ochranu nezastavěného území a nezastavitelných pozemků.

Územní plán je v souladu s **Politikou územního rozvoje České republiky 2008**, schválenou usnesením vlády ČR dne 20.7.2009 pod č. 929 (dále jen PUR). PUR konkretizuje úkoly územního plánování v republikových, přeshraničních a mezinárodních souvislostech. Územní plán naplňuje vybrané republikové priority územního plánování pro zajištění udržitelného rozvoje území:

(10) vytvářet vyvážený vztah územních podmínek pro příznivé životní prostředí, pro hospodářský rozvoj a pro soudržnost společenství obyvatel v území (udržitelný rozvoj území).

(14) Ve veřejném zájmu chránit a rozvíjet přírodní, civilizační a kulturní hodnoty území, včetně urbanistického, architektonického a archeologického dědictví. Zachovat ráz jedinečné urbanistické

struktury území, struktury osídlení a jedinečné kulturní krajiny, které jsou výrazem identity území, jeho historie a tradice.

(17) Vytvářet v území podmínky k odstraňování důsledků náhlých hospodářských změn lokalizací zastavitelných ploch pro vytváření pracovních příležitostí, zejména v regionech strukturálně postižených a hospodářsky slabých a napomoci tak řešení problémů v těchto územích. (Viz také čl. 21 PÚR ČR 2006)

(19) Vytvářet předpoklady pro polyfunkční využívání opuštěných areálů a ploch (tzv. brownfields průmyslového, zemědělského, vojenského a jiného původu). Hospodárně využívat zastavěné území (podpora přestaveb revitalizací a sanací území) a zajistit ochranu nezastavěného území (zejména zemědělské a lesní půdy) a zachování veřejné zeleně, včetně minimalizace její fragmentace. (Viz také čl. 22 PÚR ČR 2006). Cílem je účelné využívání a uspořádání území úsporné v nárocích na veřejné rozpočty na dopravu a energie, které koordinací veřejných a soukromých zájmů na rozvoji území omezuje negativní důsledky suburbanizace pro udržitelný rozvoj území.

(22) Vytvářet podmínky pro rozvoj a využití předpokladů území pro různé formy cestovního ruchu (např. cykloturistika, agroturistika, poznávací turistika), při zachování a rozvoji hodnot území. Podporovat propojení míst, atraktivních z hlediska cestovního ruchu, turistickými cestami, které umožňují celoroční využití pro různé formy turistiky (např. pěší, cyklo, lyžařská, hipo). (Viz také čl. 24 PÚR ČR 2006)

(30) Úroveň technické infrastruktury, zejména dodávku vody a zpracování odpadních vod je nutno koncipovat tak, aby splňovala požadavky na vysokou kvalitu života v současnosti i v budoucnosti. (Viz také Lipská charta, bod I. 2)

Vztah rozvojových oblastí, os, specifických oblastí, koridorů a ploch dopravy, koridorů a ploch technické infrastruktury vymezených v Politice územního rozvoje ČR k řešenému územnímu plánu:

- řešené území neleží v žádné rozvojové oblasti ani rozvojové ose vymezené v Politice územního rozvoje ČR,
- řešené území neleží ve specifických oblastech vymezených v PÚR ČR,
- obec Březí je součástí silničního koridoru R52 Pohořelice –Mikulov–Drasenhofen / Rakousko (E 461)
- obcí Březí prochází koridor P2 propojovacích plynovodů VVTL DN 700 PN 80 systémů RWE Transgas Net v Jihomoravském kraji, vedoucí z podzemního zásobníku v okolí obce Dolní Dunajovice na Břeclavsku k hranici ČR-Rakousko a dále k obci Hrušky
- řešené území neleží v trase koridorů vysokorychlostních tratí, koridorů vodní dopravy, koridorů elektroenergetiky, koridorů pro dálkovody.

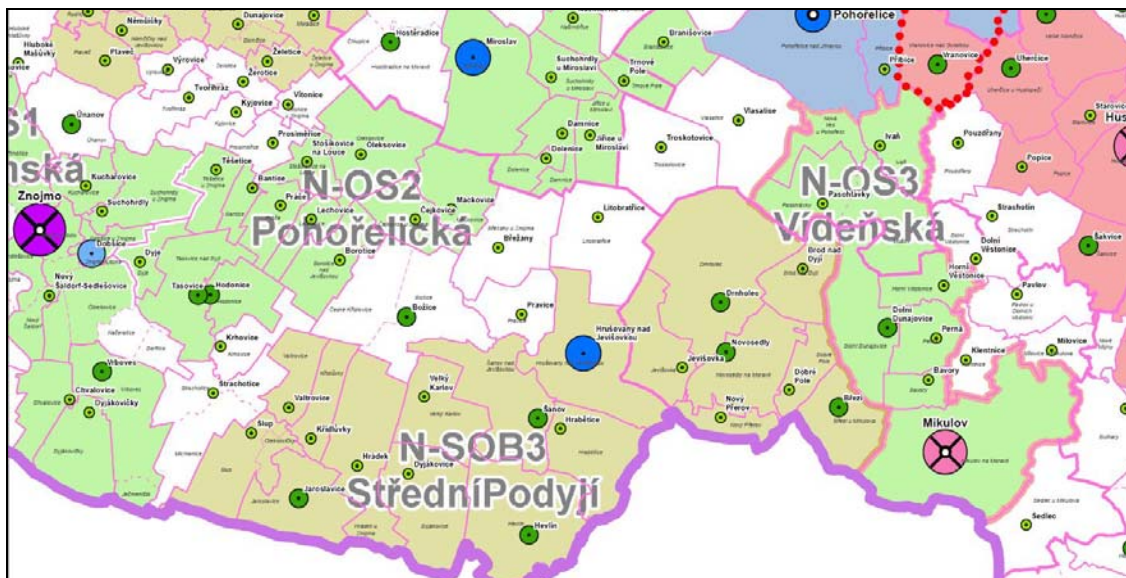
ÚP Březí je v souladu s Politikou územního rozvoje České republiky, není v rozporu s požadavky vyplývajícími z polohy na výše uvedených trasách koridorů.

II.1.4. Soulad s ÚPD vydanou krajem

Řešené území je součástí území řešeného platnou územně plánovací dokumentací velkého územního celku, **Zásadami územního rozvoje Jihomoravského kraje**.

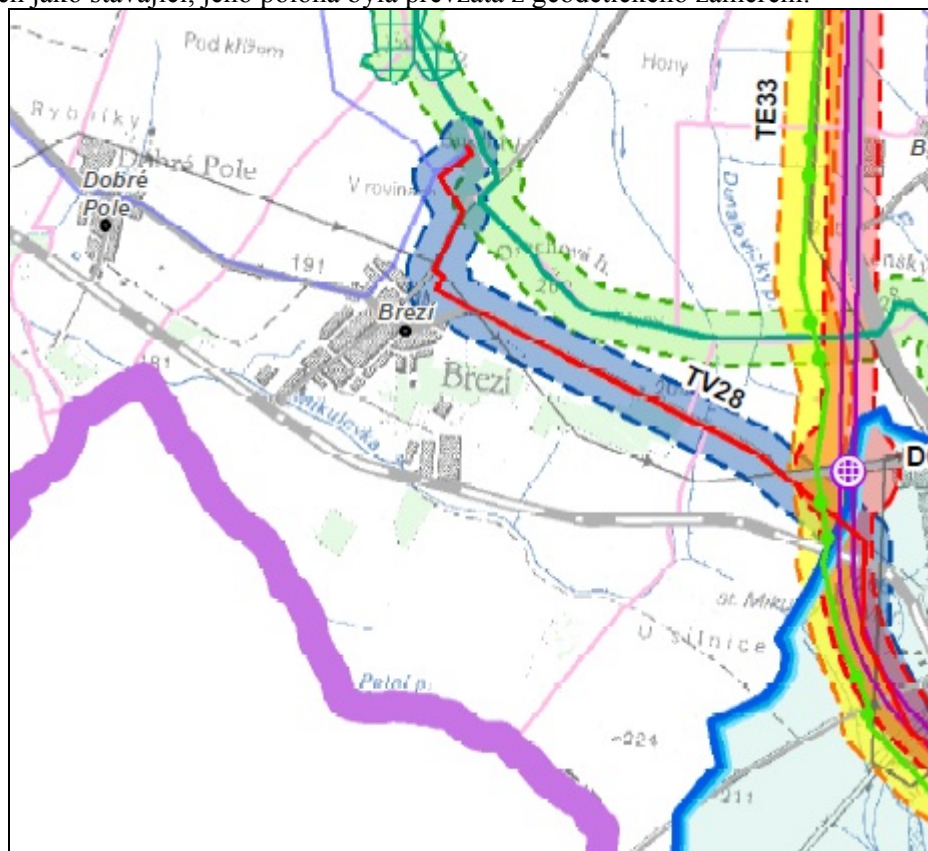
Zásady územního rozvoje Jihomoravského kraje (dále jen **ZÚR**) byly vydány na 25. zasedání Zastupitelstva Jihomoravského kraje, které se konalo dne 22 .09. 2011.

Březí je součástí rozvojové oblasti N-SOB3 Střední Podyjí, která se rozkládá na řece Dyji mezi městy Znojmo a Mikulov.



ZÚR zpřesňují navržené koridory dopravní a technické infrastruktury a jejich průchod územím. ZÚR rovněž vymezují plochy a koridory územního systému ekologické stability. Správní území obce Břeží je dotčeno záměry:

- na území zasahuje plocha regionálního biocentra RBC 125 (RBC 31 Dunajovické vrchy), severovýchodní hranicí území prochází trasa nadregionálního biokoridoru NRBK28 (NRBK 1). Biokoridor je do ÚP Břeží zapracován.
- Severní částí území prochází koridor TV28 technické infrastruktury pro skupinový vodovod Mikulov o šířce 400m. Tento záměr již byl realizován, v územním plánu je tento vodovod zakreslen jako stávající, jeho poloha byla převzata z geodetického zaměření.



Zastavitelné plochy ÚP Březí nekolidují s žádnými záměry obsaženými v návrhu ZÚR Jihomoravského kraje.

II.1.5. Soulad s ÚAP ORP Mikulov

V roce 2010 byla provedena kompletní aktualizace ÚAP správního území ORP Mikulov (AR projekt, s.r.o., Brno). Z ÚAP vyplývají v řešeném území následující požadavky.

Problémy k řešení v ÚPD obce

závady urbanistické

- chybějící návaznost ÚSES
- míra registrované nezaměstnanosti nad 10%, vymezit zastavitelné plochy pro podnikání

závady dopravní

- nedostatečná kapacita silnice II/414. Silnice II/414 Lechovice – Hrušovany nad Jevišovkou – Novosedly – Mikulov prochází na území okresu Břeclav přes obce Drnholec, Novosedly a Březí. Budování obchvatů obcí v souvislosti s dalším rozvojem automobilismu, snižování znečištění ovzduší a hluku. Dopravní závady na silnici II/414 by odstranila a vyřešila přeložka trasy, přeložka však není obsažena ve vydaných ZÚR JMK. Vzhledem k tomu, že se jedná o nadmístní problematiku, není možné ji řešit v Územním plánu Březí.

závady environmentální

- velmi nízký koeficient ekologické stability území, krajinný typ klasifikován jako nestabilní

závady hygienické

- rezidenční plochy zasažené nadměrným hlukem z dopravy
- stará ekologická zátěž
- obec není napojena na ČOV

ohrožení území

- ohrožení zastavěného území povodněmi

střety rozvojových záměrů s limity

- rozvojové záměry umístěné na odvodňovaných či zavlažovaných pozemcích

střety rozvojových záměrů navzájem

- konflikt rozvojového záměru s koridorem dopravní stavby

problémy na úseku technické infrastruktury

- V rámci *Politiky územního rozvoje ČR 2008* byl v oblasti plynárenství vymezen koridor **P2** pro propojení plynovodů VVTL DN 700 PN 80 systémů RWE Transgas Net v Jihomoravském kraji, vedoucí z podzemního zásobníku v okolí obce Dolní Dunajovice na Břeclavsku k hranici ČR - Rakousko. Nutno koordinovat novou trasu silnice R52 se stavbou VVTL plynovodu.

➤ **Z provedených územně analytických podkladů vyplývají tyto požadavky na řešení:**

Využit příležitosti

- snížení podílu orné půdy, (např. vysadit ovocné stromy, vinice, zatravnit, popřípadě dle místních podmínek zalesnit)
- zvýšení lesnatosti a účelová výsadba rozptýlené zeleně a zeleně podél komunikací
- zavést činnosti nezávislé na sezónních výkyvech a zmírnit tak nadprůměrnou nezaměstnanost
- pokračovat v rozvoji zaměstnanosti v odvětví s vysokou přidanou hodnotou

- rozvoj přeshraniční spolupráce s Rakouskem a inovativních forem podnikání
- výhledová výstavba ČOV

Potlačit hrozby

- zvyšování intenzity dopravy může vést ke zvýšení emisí a imisních koncentrací látek znečišťujících ovzduší a hlukové zátěže v obcích
- omezení využití území vlivem neřešení problematiky starých ekologických zátěží
- intenzivní zemědělská činnost na orné půdě, přetrvávající trend velkoplošného zem. hospodaření
- vysoká a vzrůstající nezaměstnanost

Rozvíjet silné stránky území

- do řešeného území zasahuje EVL a NPP Dunajovické kopce
- nízký index stáří
- cykloturistika
- nejvyšší podíl obyvatel zásobovaných plynem v rámci ORP Mikulov
- snadná dostupnost centra ORP
- územím prochází železniční trať, jež zajišťuje rychlé spojení některých obcí a města Mikulov s Břeclaví s dostatečnou četností spojů

Odstranit slabé stránky území

- stará zátěž - skládka
- zatížení rezidenčních oblastí hlukem z dopravy (II/414)
- nízká ekologická stabilita
- zcela chybějící kanalizační systém s napojením na ČOV
- nevhodná politika Pozemkového fondu

II.1.6. Zhodnocení vztahu dříve zpracované a schválené ÚPD

Obec Březí měla schválen územní plán sídelního útvaru ze dne 29. 08. 1996 a dále změnu č. 1 ze dne 02. 08. 2008. Změna č. 2 územního plánu sídelního útvaru Březí, o kterou zastupitelstvo požádalo 18.03.2009, nebyla dokončena.

Zastavitelné plochy vymezené původním ÚPN SÚ po změně č.1, pokud nebyly dosud zastavěny, jsou převzaty i do nového územního plánu.

II.2. ÚDAJE O SPLNĚNÍ ZADÁNÍ

Podkladem pro zpracování návrhu územního plánu Březí byly Pokyny pro vypracování návrhu Územního plánu Březí ze dne 18.5.2011.

Uplatněné požadavky:

A. Požadavky vyplývající z politiky územního rozvoje, územně plánovací dokumentace vydané krajem, popřípadě z dalších širších územních vztahů

Vzaty na vědomí a akceptovány.

B. Požadavky na řešení vyplývající z územně analytických podkladů (viz kapitolu II.1.5)

Vzaty na vědomí a akceptovány.

C. Požadavky na rozvoj území obce

Vzaty na vědomí a akceptovány.

D. Požadavky na plošné a prostorové uspořádání území (urbanistickou koncepcí a koncepcí uspořádání krajiny)

- Požadavkem je území obce členit územním plánem na plochy s rozdílným způsobem využití. Budou stanoveny podmínky pro využití ploch s rozdílným způsobem využití a určením převažujícího účelu využití, pokud je možné jej stanovit, přípustného využití, nepřípustného využití, popř. podmíněně přípustného využití těchto ploch.
- Při zpracování dokumentace návrhu je nutno postupovat v souladu s ust. §5 odst. 1 a 2 zákona č. 334/1992 Sb., o ochraně zemědělského půdního fondu
- Z hlediska urbanistické koncepce je nutno respektovat charakter a měřítko v jednotlivých částech obce s důrazem na ochranu hodnot území. Obec rozvíjet v návaznosti na zastavěné území obce. Další rozvoj zastavěného území je značně limitován výskytem zemědělských půd s vysokou třídou ochrany. Vymezení a prověření další zastavitelné plochy v urbanisticky logické návaznosti na zastavěné území obce bez zásahu do výměry chráněné zemědělské půdy prakticky není možné.
- Z hlediska ochrany přírody a krajiny je nutno respektovat vymezené prvky ÚSES ...
- Z hlediska dopravní a technické infrastruktury je nutno respektovat veškerá stávající zařízení
- Požadavek obce zakreslit všechny plochy, které byly schváleny ve změně č. 1 ÚPD SÚ Březí mimo dílčí změnu č. 1.15 (meliorační strouha)

Požadavky splněny.

E. Požadavky na řešení veřejné infrastruktury

Chyba! Záložka není definována.

➤ Dopravní infrastruktura

Silnice (místní a účelové komunikace)

- Silnice II/414 – Lechovice – Hrušovany nad Jevišovkou – Novosedly – Mikulov prochází na území okresu Břeclav přes obce Drnholec, Novosedly a Březí. Stabilizovaný stav.
- Požadavek řešit intenzitu dopravy na stávajících silnicích, prověřit a navrhnout kruhový objezd – SPLNĚNO, okružní křižovatka není vhodná z důvodů:
 - Příliš úzké hrdlo ulice Mikulovské neumožňuje dodržet šířkové poměry navrhované komunikace,
 - Ulice Hlavní a Dunajovická by svou šířkou (39 m) umožnily realizaci kruhového objezdu o průměru max. 30 m,
 - Příjezd nákladní dopravy k výrobním plochám umístěným východně, jihovýchodně a jižně od obce je v ÚP řešen novou komunikací napojenou na II/414 mimo zastavěné území.
- Novým Územním plánem obce Březí prověřit a posoudit umístění nové lokality pro plochy výroby a skladování v těsné blízkosti zemědělského areálu, která byla předmětem řešení ve změně č. 2 ÚPD SÚ Březí. - SPLNĚNO
- V podmínkách ploch napojovaných dopravně na silnici II. tř. omezeno napojování jednotlivých objektů přímo na tyto silnice. Jednotlivé objekty v plochách budou na průjezdní úsek silnic, zařazených do funkční skupiny B dle ČSN 736110, napojovány prostřednictvím místních nebo účelových komunikací ve vzdálenostech respektujících uvedenou ČSN. - SPLNĚNO
- Z hlediska řešení místních komunikací a veřejně přístupných účelových komunikací posoudit možnost napojení plochy VS-1 k silnici II/414 na kapacitu předpokládané dopravy. Současný stav pozemní komunikace není pro nákladovou dopravu vyhovující. - SPLNĚNO

Železnice

- Je nezbytné respektovat ochranné pásma dráhy. - SPLNĚNO

Cyklistické trasy, pěší doprava, doprava v klidu

- SPLNĚNO

➤ **Technická infrastruktura**

➤ - SPLNĚNO

➤ **Občanské vybavení**

- **Zdravotnictví, sociální péče** – v obci ordinuje praktický lékař. Samostatné zařízení sociálních služeb se v obci nenachází. V novém územním plánu je požadavek vymezit a prověřit plochy pro tyto zařízení v severovýchodní části obce – SPLNĚNO, sociální zařízení je přípustné na plochách smíšených obytných.
- **Hřbitov** – vymezit a prověřit rozšíření stávajícího hřbitova – SPLNĚNO
- **Tělovýchova a sport** – bude respektován stávající stav fotbalového hřiště (východně od návsi), dále respektovat navržené a schválené plochy ve změně č. 1. pro sportovně rekreační zařízení za fotbalovým hřištěm – SPLNĚNO,
- **Ubytování, veřejné prostranství** – služby v oblasti ubytování a stravování prověřit a řešit v rámci ploch smíšených obytných a občanského vybavení – SPLNĚNO,
- **Nevýrobní a opravárenské služby** – územní plán prověří podmínky pro situování těchto služeb - budou stanoveny podmínky přípustného využití, nepřípustného využití, popř. podmíněně přípustného využití – SPLNĚNO,

F. Požadavky na ochranu a rozvoj hodnot území

– SPLNĚNO

G. Požadavky na veřejně prospěšné stavby, veřejně prospěšná opatření a asanace

– SPLNĚNO

H. Požadavky vyplývající ze zvláštních právních předpisů (například požadavky civilní ochrany, obrany státu, ochrany ložisek nerostných surovin, ochrany před povodněmi)

– SPLNĚNO

I. Požadavky a pokyny pro řešení hlavních střetů zájmů a problémů v území Chyba! Záložka není definována.

– SPLNĚNO

J. Požadavky na vymezení zastavitelných ploch a ploch přestavby

– SPLNĚNO

K. Požadavky na vymezení ploch a koridorů, ve kterých bude uloženo prověření změn jejich využití územní studií

Žádné požadavky.

L. Požadavky na vymezení ploch a koridorů, pro které budou podmínky pro rozhodování o změnách jejich využití stanoveny regulačním plánem

Žádné požadavky.

M. Požadavky na vyhodnocení vlivů územního plánu na udržitelný rozvoj území

Odbor životního prostředí **uplatnil požadavek na vyhodnocení vlivů územního plánu Březí na životní prostředí.** Zpracované vyhodnocení doporučilo návrh ÚP ke schválení a realizaci.

N. Případný požadavek na zpracování konceptu, požadavky na zpracování variant

Neuplatněno.

O. Požadavky na uspořádání obsahu územního plánu a na uspořádání obsahu jeho odůvodnění s ohledem na charakter území a problémy k řešení včetně měřítek výkresů a počtu vyhotovení

– SPLNĚNO

II.3. KOMPLEXNÍ ZDŮVODNĚNÍ PŘIJATÉHO ŘEŠENÍ VČETNĚ VYBRANÉ VARIANTY

Cílem územního plánu je vytvoření předpokladů pro výstavbu a pro udržitelný rozvoj území, spočívající ve vyváženém vztahu podmínek pro příznivé životní prostředí, pro hospodářský rozvoj a pro soudržnost společenství obyvatel obce. Územní plán usiluje o vytvoření nejhodnější urbanistické a organizační skladby funkčních zón s ohledem na identitu, tradici a historii obce a společensko-ekonomické podmínky.

Při formování urbanistické koncepce rozvoje je zohledněno původní prostorově – funkční uspořádání a rozložení sídla v krajině.

V územním plánu není uvažováno se vznikem nových satelitních sídlišť. Stavební růst sídla je navržen v rozvojových územích vyplňujících volné či uvolněné plochy v zastavěném území a na plochách logicky navazujících na současné zastavěné území. Nadále tedy zůstane zachován urbanistický půdorys obce.

II.3.1. Demografický vývoj

Počet obyvatel je jedním z nově sledovaných jevů (A211) v Jihomoravském kraji

Obec	POČET OBYVATEL		
	ÚAP 2008 k 1.1.2007	akt. 2010 k 1.1.2009	Přírůstek %
Bavory	404	399	-1
Brod nad Dyjí	493	478	-3
Březí	1 557	1571	1
Dobré Pole	397	397	0
Dolní Dunajovice	1 709	1693	-1
Dolní Věstonice	312	303	-3
Drnholec	1 655	1669	1
Horní Věstonice	449	436	-3

Jevišovka	566	608	7
Klentnice	534	524	-2
Mikulov	7 483	7493	0
Milovice	452	441	-2
Novosedly	1 156	1175	2
Nový Přerov	325	340	5
Pavlov	541	540	0
Perná	764	749	-2
Sedlec	810	831	3
ORP Mikulov	19 607	19 647	0
Jihomoravský kraj	1 132 563		

Zdroj: ÚAP ORP Mikulov, aktualizace 2010 (AR projekt, s.r.o.)

Tab.: Index stáří - vyjadřuje podíl postproduktivní ku předproduktivní složce obyvatelstva.

obec	index stáří
	r.2009
Bavory	64
Brod nad Dyjí	124
Břeží	78
Dobré Pole	64
Dolní Dunajovice	105
Dolní Věstonice	132
Drnholec	100
Horní Věstonice	103
Jevišovka	71
Klentnice	122
Mikulov	99
Milovice	83
Novosedly	64
Nový Přerov	68
Pavlov	136
Perná	80
Sedlec	110
ORP Mikulov	94
ČR	107

Zdroj: ÚAP ORP Mikulov, aktualizace 2010 (AR projekt, s.r.o.)

Z uvedeného je zřejmé, že počet obyvatel v obci roste a že je zde současně velmi příznivá věková skladba obyvatel, takže lze předpokládat růst i v následném období. Svoji roli bude sehrávat i blízkost města Mikulova. Lze očekávat, že počet trvale bydlících obyvatel obce **vzroste na cca 1700 obyvatel**.

Zastavěné území obce je v současné době zastavěno poměrně intenzivně a poskytuje málo možností pro zahušťování další výstavbou. Kompaktní charakter zástavby intravilánu obce vyvolal nutnost hledat pro novou obytnou výstavbu i vhodné pozemky mimo zastavěné území obce.

Nově jsou vymezeny zastavitelné plochy smíšené obytné, plochy pro sport, plochu pro výrobu a skladování a plochy sídelní zeleně.

II.3.2. Plochy bydlení - přehled a odůvodnění vymezených zastavitelných ploch

Výpočet potřeby pozemků pro nové rodinné domy v předpokládaném návrhovém období územního plánu.

Pro stanovení celkové potřeby počtu nových rodinných domů je třeba vzít v úvahu stáří a kvalitu stávajícího bytového fondu, velikost cenové domácnosti, předpoklad asanací rodinných domů a další aspekty.

Protože k datu zpracování ÚP Březí nejsou k dispozici výsledky SLBD 2011, je nutno kvůli homogenitě jednotlivých údajů vycházet z dat SLBD 2001.

PROGNÓZA BYTOVÉ VÝSTAVBY		Vstupní hodnoty	návrh do r. 2020
Počet obyvatel (2001)		1538	
Předpokládaný počet obyvatel v návrhovém období územního plánu		1700	
Přírůstek (+) / úbytek (-) počtu obyvatel			162
Počet trvale obydlených bytů (SLBD 2001)		457	
Počet neobydlených bytů (SLBD 2001)		33	
Stávající obložnost trvale obydlených bytů dle SLBD 2001			3,3654267
Předpokládaná obložnost bytů v r. 2020		2,5	
POTŘEBA BYTŮ:			
pokrytí přírůstku počtu obyvatel			64,8
snížení obložnosti byt. fondu - stávající obyvatelstvo			158,2
odpad byt. fondu	z důvodu stavebního stavu	4	
	z důvodu urbanistického řešení	0	
celkem bytů			227,0
celkem domů (5% dvoubytových)			215,7
z toho	na původ. dřívě zastavěných parcelách (po demolici)	1	
využití části neobydlených bytů		10	
zbývá			204,7
+ rezerva 10 %			20,5
CELKOVÁ POTŘEBA NOVÝCH STAVEBNÍCH POZEMKŮ PRO RD			225
Celkový počet bytů v roce 2020			682,1

V souladu s tímto požadavkem byly v územním plánu vymezeny plochy pro bydlení s kapacitou přibližně 315 stavebních míst. Jedná se o plochy označené SO – plochy smíšené obytné a BR – plochy bydlení v rodinných domech.

Tyto plochy byly vymezeny v návaznosti na zastavěné území, v lokalitách s příznivými územně technickými podmínkami a dobrou dopravní dostupností.

II.3.3. Občanská vybavenost - přehled a odůvodnění vymezených zastavitelných ploch

Výstavba objektů občanské vybavenosti je umožněna na plochách smíšených obytných (SO) a na plochách občanské vybavenosti:

- OV plochy občanského vybavení
- OS plochy pro prodej, služby, ubytování, stravování
- OE plochy pro vzdělávání, sociální služby, zdravotní služby, kulturu, veřejnou správu
- OT plochy pro tělovýchovu a sport

OZ plochy pro hřbitovy

Plochy OV, OE a OS jsou stabilizovány. Územní plán řeší rozšíření hřbitova (OZ) a plochy pro tělovýchovu a sport, kterých je v obci nedostatek.

II.3.4. Smíšená území - přehled a odůvodnění vymezených zastavitelných ploch

Územní plán vymezil velké množství ploch smíšených obytných, které budou sloužit především k bytové výstavbě.

Plochy stávajících vinných sklepů byly na žádost pořizovatele a obce zařazeny do ploch smíšených obytných.

II.3.5. Výroba - přehled a odůvodnění vymezených zastavitelných ploch

V zastavěném území byly ponechány stávající plochy výroby a skladování (VS) a výroby drobné (VD), které jsou stabilizovány.

Nová plocha pro výrobu a skladování Z16 byla vymezena východně od obce. Dopravní obsluhu lze řešit bez průjezdu obcí, dostatečný odstup od obytné zástavby skýtá předpoklady, že výrobní činnost v ploše nebude mít negativní dopady na životní prostředí.

Stávající plochy výroby (zemědělské) jihovýchodně od obce byly zčásti ponechány pro výrobu (VS, VD), v části je ale navržena přestavba na plochy smíšené obytné (P1).

II.3.6. Plochy veřejných prostranství a dopravní infrastruktury

Územní plán vymezuje nové plochy veřejných prostranství zahrnujících komunikace a sítě technické infrastruktury k obsluze zastavitelných ploch.

II.3.7. Plochy technické infrastruktury

Územní plán vymezuje na jihozápadním okraji obce, u potoka Mikulovky, plochu TI- plochy technické infrastruktury (Z19) určenou k umístění ČOV. Poloha ČOV je převzata ze zpracované projektové dokumentace pro SP.

Dále vymezuje plochu Z20, pro umístění odpadového dvora. Plocha je umístěna při ulici Družstevní. Poloha je výhodná z hlediska ochrany životního prostředí.

II.3.8. Odůvodnění ploch s jiným způsobem využití než je stanoveno vyhl. 501/2006 Sb.

V územním plánu je využita možnost daná ustanovením § 3 odst. 4 vyhl. 501/2006 Sb. členit podrobněji plochy s rozdílným způsobem využití. Je to zdůvodněno například:

- u ploch výroby (VS, VD) jsou obdobné architektonické důvody, navíc zde přibývá důvod odlišného vlivu ploch VD a VS na životní prostředí, což má vliv na jejich umístění,
- u ploch občanského vybavení (OV, OE, OT, OZ) je podrobnější členění odůvodněno buď odlišným charakterem využití jednotlivých ploch (nelze kupř. zaměňovat plochy pro hřbitovy s plochami pro školská zařízení), odlišnou povahou ploch ve vztahu k veřejnému zájmu (některé plochy jsou určeny pro stavby ve veřejném zájmu, jiné nikoliv), odlišnými dopady jednotlivých druhů občanské vybavenosti na životní prostředí
- Atd.

Zdůvodnění, proč byly dále vymezeny plochy s jiným způsobem využití než je stanoveno v § 4-19 vyhl. 501/2006 Sb.:

UZ	Plochy veřejné zeleně	Zahrnují pozemky parků, dětských hřišť a malých vodních
-----------	-----------------------	---

		ploch. Jsou vymezeny proto, aby byla zaručena ochrana systému sídelní zeleně před zastavěním.
DP	Plochy záchytných parkovišť	Specifické podmínky obce vyžadují odlišné a podrobnější členění ploch dopravní infrastruktury, než uvádí § 9 vyhl. 501/2006 Sb.
NK	Plochy zeleně krajinné	Byly vymezeny k ochraně nelesní zeleně v zemědělské krajině. Tato zeleň má nezastupitelný význam ekologický, protierozní, krajinářský a její přínos je i ve vytváření pocitu obytné krajiny.

II.3.9. Odůvodnění vymezených prostorových regulativů

V souladu s ustanovením § 43 odst. (1) zákona č. 183/2006 Sb., v platném znění, územní plán stanovuje koncepci prostorového uspořádání obce. V zastavěném a zastavitelném území obce jsou vymezeny prostorové regulativy, které stanovují nejvýše přípustnou podlažnost zástavby a v některých plochách i koeficient zastavění plochy.

Jako základní maximální podlažnost je v územním plánu stanovena podlažnost 2 (tj. dvě nadzemní podlaží) s tím, že navíc je přípustné i obytné podkroví. Tato podlažnost v převážné části obce zajistí uchování obrazu obce, respektování panoramatu zástavby v dálkových pohledech s dominantou kostela, začlenění zastavitelných ploch do krajinného rázu.

Koeficient zastavění ploch byl vymezen u těch ploch, u kterých hrozí riziko příliš velké intenzity zástavby, což by mělo negativní vliv na pohodu prostředí a množství odváděných dešťových vod ze střech a zpevněných ploch (s odkazem na uplatnění § 21 odst. (3) vyhl.č. 501/2006 Sb., v platném znění).

II.3.10. Odůvodnění vymezení veřejně prospěšných staveb a opatření

Jako veřejně prospěšné stavby a veřejně prospěšná opatření, byly vymezeny (označení odpovídá popisu ve výkrese č. I.05):

Označení VPS	Druh veřejně prospěšné stavby či opatření	Odůvodnění zařazení stavby mezi VPS, resp. plochy mezi VPO
DT1	veřejná dopravní a technická infrastruktura	Obslužná místní komunikace a sítě technické infrastruktury pro veřejnou potřebu. Komunikace umožní dopravní a technické napojení hřbitova a nových zastavitelných ploch smíšených obytných na severozápadním okraji obce.
DT2	veřejná dopravní a technická infrastruktura	Obslužná místní komunikace a sítě technické infrastruktury pro veřejnou potřebu. Komunikace umožní dopravní a technické napojení zastavitelných ploch smíšených obytných na jihovýchodním okraji obce. Dále umožní dopravní obsluhu stávajícího rodinného domu.
DT3	veřejná dopravní a technická infrastruktura (odpadový dvůr)	Odpadový dvůr umožní nezávadné nakládání s odpady.
DT4	veřejná dopravní a technická infrastruktura (ČOV)	ČOV je umístěna na pozemku ve vlastnictví obce.

DT5	veřejná dopravní a technická infrastruktura	Příjezdová komunikace k navrhované ČOV
DT6	veřejná dopravní a technická infrastruktura	Záchytné parkoviště u koupaliště. Nelze umístit jinde.
DT7	veřejná dopravní a technická infrastruktura	Místní obslužná komunikace zpřístupňující stávající plochy výroby i nové zastavitelné plochy pro výrobu a skladování.
DT8	veřejná dopravní a technická infrastruktura	Důležité opatření z hlediska rozvoje obce, směřující ke zklidnění dopravy v obci, zlepšení životního prostředí a zvýšení bezpečnosti dopravy díky odklonu dopravy ze zastavěného území.
DT9	veřejná dopravní a technická infrastruktura	Obslužná místní komunikace a sítě technické infrastruktury pro veřejnou potřebu. Komunikace umožní dopravní a technické napojení zastavitelných ploch smíšených obytných Z3 a Z37 na severovýchodním okraji obce.
P1	Veřejná prostranství (izolační zeleň kolem ČOV)	Hygienické odclonění zastavitelných ploch smíšených obytných od navrhované ČOV
P2	Občanská vybavenost	rozšíření stávajícího hřbitova
P3	Veřejná prostranství	Návrh umístění veřejné zeleně, případně s dětským hřištěm, komunikací a inženýrských sítí pro veřejnou potřebu.
P4	Veřejná prostranství	Návrh větrolamu. Větrná eroze je v jižní části k.ú. Březí u Mikulova velkým problémem.
P5	Veřejná prostranství	Plocha pro umístění veřejného prostranství (parku) v nové lokalitě pro zástavbu Z3 a Z37.
T1 - T53	Veřejná technická infrastruktura	Návrh sítí veřejné technické infrastruktury: kanalizace splašková, kanalizace tlaková, vodovod, plynovod, vedení vysokého napětí, trafostanice, čerpací stanice kanalizace
D1 – D6	Veřejná dopravní infrastruktura	Komunikace pro pěší.
D7	Veřejná dopravní infrastruktura	Místní komunikace.
V1	Územní systém ekologické stability	Místní biocentrum jako součást nadregionálního biokoridoru (NRBK 28/LBC 1)
V2 – V6, V11	Územní systém ekologické stability	Místní biocentra LBC 1, LBC 2, LBC 3, LBC 4, LBC 5, LBC 7
V7 - V10	Územní systém ekologické stability	Místní biokoridory LBK 5, LBK 3, LBK 9, LBK 10

II.3.11. Odůvodnění vymezení ploch a koridorů, ve kterých bude uloženo prověření změn jejich využití územní studií

V ÚP Březí jsou vymezeny zastavitelné plochy a plochy přestavby, ve kterých je uloženo prověření změn jejich využití územní studií jako podmínka pro rozhodování.

Jedná se o tyto plochy:

Označení ploch	Odůvodnění
<ul style="list-style-type: none"> • Z1 SO - plocha smíšená obytná • Z2 SO - plocha smíšená obytná • Z7 SO - plocha smíšená obytná • Z8 SO - plocha smíšená obytná • Z9 SO - plocha smíšená obytná 	Jedná se o plošně rozsáhlé zastavitelné plochy, které umožňují alternativní urbanistické řešení dopravní obsluhy a umístění sítí technického vybavení. Alternativy bude vhodné vypracovat a posoudit v podrobnějším měřítku, než je měřítko

	<p>územního plánu, a vyhodnotit z hlediska technického, ekonomického a prostorového.</p> <p>Vedle toho bude třeba v těchto plochách se podrobněji zabývat i rozparcelováním, resp. Vymezením stavebních pozemků a upřesněním prostorových architektonických regulativů.</p>
<ul style="list-style-type: none"> • P1 SO - plocha smíšená obytná 	<p>Rozsáhlá plocha přestavbového území, heterogenní z hlediska stávající zástavby a využití ploch (výroba, vinné sklepy, skládka). Územní studie bude řešit komplexní řešení funkčního využití plochy včetně rekultivace skládky, ozelenění příp. sportovního vybavení.</p>

II.3.12. Odůvodnění vymezení ploch a koridorů, ve kterých bude uloženo pořízení a vydání regulačního plánu

V ÚP Březí nebylo účelné vymezit plochy a koridory, ve kterých bude uloženo pořízení a vydání regulačního plánu, ani plochy, ve kterých je pořízení a vydání regulačního plánu podmínkou pro rozhodování o změnách jejich využití.

II.3.13. Odůvodnění vymezení architektonicky nebo urbanisticky významných staveb

V ÚP Březí nebyly takové plochy vymezeny.

II.3.14. Odůvodnění vymezení ploch a koridorů, ve kterých bude uloženo prověření změn jejich využití územní studií

Ve smyslu obecně závazných právních předpisů vymezuje územní plán zastavitelné plochy, ve kterých je uloženo prověření změn jejich využití územní studií jako podmínka pro rozhodování. K tomuto kroku bylo přistoupeno z následujících důvodů:

- Nutnost prověření a podrobnější regulace rozvojových zastavitelných ploch,
- Územní plán stanoví koncepci rozvoje na mnoho let dopředu, zároveň ale je třeba zabránit překotné výstavbě bez odpovídající infrastruktury,
- Dalším cílem je u většiny ploch podrobnější prověření umístění veřejných prostranství, dle §7 odst.2 vyhl.č. 501/2006 Sb., v platném znění, a umístění veřejné dopravní a technické infrastruktury, s cílem dosažení proporcionálních zásahů do chráněných práv majitelů pozemků,
- Prověření vhodných architektonických forem zástavby a zamezení nekoordinované výstavby, ať už z hlediska architektonického, nebo z hlediska nevhodného umísťování staveb na pozemcích, které by mohlo kupř. zkomplikovat výstavbu na sousedních pozemcích
- Nekoordinovaná výstavba by tak ztížila nebo i znemožnila smysluplné využití pozemků

Současně územní plán stanovil relativně dlouhou dobu na jejich pořízení, z těchto důvodů:

- Mimořádně velký počet rozsáhlých zastavitelných ploch si vyžádá značné investiční náklady jak na pořízení územních studií, tak především na budování dopravní a technické infrastruktury

II.4. ZDŮVODNĚNÍ ŘEŠENÍ DOPRAVY

II.4.1. Silniční doprava

Přehled silnic II. a III. třídy v řešeném území:

II/414 Lechovice – Hrušovany nad Jevišovkou – Mikulov
III/4146 Dolní Dunajovice - Břeží

Hlavní komunikací v řešeném území je silnice II. třídy č.414. Silnice prochází napříč přes zastavěné území a centrum obce. V úseku Hrušovany nad Jevišovkou – Mikulov má být silnice II/414 budována v kategorii S 7,5/80. Původně uvažovaný záměr přeložky této silnice mimo zastavěná území obcí, severním směrem, není obsažen v ZÚR JMK, nelze proto řešit Územním plánem Břeží.

Druhou významnou komunikací je silnice III/4146 Dolní Dunajovice – Břeží, která končí u železniční tratě. Zde se žádné úpravy nenavrhují.

Všechny uvedené silnice zajišťují dopravní spojení s okolními obcemi a současně i přímou dopravní obsluhu zástavby obce.

Intenzity dopravy – stav v roce 2005 – na silnici II/414

č. silnice	Sčítací úsek	T	O	M	S	Začátek úseku	Konec úseku
414	6-4390	1051	3421	20	4492	zaús. 4144A od Novosedel	zaús. do R52

Intenzity dopravy – stav v roce 2011 – na silnici II/414

č. silnice	Sčítací úsek	T	O	M	S	Začátek úseku	Konec úseku
414	6-4390	463	2583	28	3074	zaús. 4144A od Novosedel	zaús. do R52

Z uvedeného je zřejmé, že intenzita dopravy na silnici II/414 ve sledovaném úseku poklesla o cca 1/3. Na silnici 4146 nebylo sčítání dopravy prováděno.

Úpravy silnic mimo zastavěné území a zastavitelné plochy budou prováděny dle zásad ČSN 736101 „Projektování silnic a dálnic“ v těchto kategoriích: silnice II/414 S7,5/70, silnice III/4146 S6,5/60 (50).

II.4.2. Místní a účelové komunikace

Dopravní osu místních komunikací tvoří stávající silnice II. a III. třídy. Tyto silnice zajišťují v průchodu obcí přímou dopravní obsluhu okolních objektů. Zařazujeme je proto dle ČSN 73 6110 do funkční skupiny C, tj. obslužné komunikace, s funkcí obslužnou. Nově navržené plochy smíšené obytné jsou řešeny tak, aby nedocházelo k přímé dopravní obsluze jednotlivých objektů ze silnice II.třídy.

Obsluha zemědělských a lesních pozemků je zajištěna stabilizovanými účelovými komunikacemi. Při řešení připojení jednotlivých lokalit na silnice nutno postupovat dle vyhlášky č. 104/1997 Sb., kterou se provádí zákon č. 13/1997 Sb., o pozemních komunikacích.

Územní plán řeší odklon cílové nákladní dopravy centrem obce (tj. dopravy směřující do ploch výroby a skladování v obci Břeží) navržením místní komunikace na jihovýchodním okraji obce, s napojením na stávající trasu II/414.

II.4.3. Doprava v klidu

Výhledová potřeba odstavných stání v intravilánu je následující:

Návrhový počet obyvatel v obci	1700
Uvažovaný stupeň motorizace 1:3,5	2,5
Základní potřeba odstavných stání (Oo)	680

Přehled významnějších parkovišť v řešeném území:

- Kolmé stání před restaurací	cca 23 míst
- kolmé stání před obecním úřadem	cca 11 míst
Celkem	cca 34 míst

Všechny nové obytné objekty i objekty občanské vybavenosti by měly mít řešeno parkování a odstavování vozidel na vlastním pozemku dle ČSN 73 6056 a dle zásad ČSN 73 6110 „Projektování místních komunikací“. Pro řešené území se přitom stanoví **stupeň motorizace 1:2,5**.

Toto ustanovení však nelze plně aplikovat na objekty stávající, zvláště pak na objekty umístěné v sevřené (řadové) zástavbě. Tyto objekty jsou odkázány na parkování na veřejných prostranstvích, ať už na parkovištích nebo podél místních komunikací.

Důraz byl kladen na vyřešení problémů na úseku dopravy v klidu. Územní plán řeší parkování krátkodobých návštěvníků obce, které je v současné době nevyhovující. Deficit počtu parkovacích míst řeší územní plán vymezením podmínek pro umístování parkovišť v různých částech obce a návrhem kapacitního parkoviště u koupaliště, které umožní zaparkování cca 90 osobních automobilů.

II.4.4. Železniční dráha celostátní včetně ochranného pásma

Řešeným územím prochází celostátní dráha na úseku 246 Břeclav – Mikulov - Hrušovany nad Jevišovkou – Znojmo pro osobní, spěšné vlaky a nákladní přepravu. Je to trať jednokolejná, elektrifikovaná, s její modernizací se do budoucna nepočítá.

II.4.5. Cyklistická a pěší doprava

Řešeným územím prochází cyklotrasa – Greenways Praha-Wien: Hevlín – Nový Přerov – Břeží – Mikulov – Sedlec – Úvaly – Schratzenberg – Herrnbaumgarten – Poysdorf.

Územní plán umožňuje rozšířit síť cyklotras na všech místních a účelových komunikacích a na silnicích III. Třídy, kde není silná dopravní zátěž. Je tak umožněn dostatečný rozvoj cykloturistiky, který může mít pro obec i hospodářský význam.

Návrh komunikací pro pěší je z důvodu zvýšení bezpečnosti dopravy proveden podél silněji zatížených silničních komunikací, tj. u silnice II. i III. třídy.

II.4.6. Ostatní druhy dopravy

Civilní letectví v řešeném území nemá žádné zájmy.

Vodní doprava: V řešeném území se nenachází žádná sledovaná vodní cesta.

II.5. ZDŮVODNĚNÍ ŘEŠENÍ TECHNICKÉHO VYBAVENÍ

II.5.1. Zásobování vodou

Obec Březí má vodovod pro veřejnou potřebu, obec je součástí propojených skupinových vodovodů SV Mikulov, SV Novosedly a SV Dolní Dunajovice. Voda je dopravována od ÚV Lednice, výtlačným řadem z ČS Mušlov do VDJ Březí 2 x 300 m³ (246,0/241,0). VDJ Březí slouží jako zásobovací vodojem pro obce Březí, Dobré Pole a současně z něho voda natéká na ČS Novosedly, dalším přivaděčem je voda čerpána z VDJ Březí do VDJ Dolní Dunajovice 2 x 250 m³ (271,4/268,4). Nový zásobovací řad Březí z VDJ Březí snižuje odběr z přívodního řadu do Novosedel a prioritně zásobuje většinu obce Březí.

Potřeba vody

Potřeba vody je stanovena s přihlédnutím k předpokládanému počtu obyvatel. Podle přílohy č. 12 k vyhláše č. 428/2001 Sb., v platném znění, činí směrná roční potřeba vody na 1 obyvatele bytu:

- Na jednoho obyvatele bytu bez tekoucí teplé vody (na kohoutku) k **25 m³/rok**, tj. 68,5 l/os/den.
- Na jednoho obyvatele bytu s tekoucí teplou vodou (na kohoutku) **35 m³/rok**, tj. 96 l/os/den

Dále uvádí příloha č. 12 vyhlášky č. 428/2001 Sb., ve znění vyhl.č. 120/2011 Sb., směrnou roční potřebu vody pro:

- veřejné budovy, školy
- hotely, ubytovny a internáty
- zdravotnická a sociální zařízení
- kulturní a osvětové podniky, sportovní zařízení
- restaurace, vinárny
- provozovny (18, 26, 30 m³) a dal.

Protože územní plán nestanovuje závazně kapacity žádných uvedených zařízení, uvažujeme paušální započtení těchto zařízení v roční potřebě vody na 1 obyvatele zvýšením o 20 %.

Při stanovení počtu pracovníků stávajících i navrhovaných výrobních zařízení vycházíme ze standardu Evropské unie, kde se uvažuje 50 pracovníků na hektar. Pro zaměstnance je uvažována potřeba 18 m³/rok, výměra ploch výroby (VS, VD) je 21,6 ha.

	Účelových jednotek	Roční potřeba vody dle přílohy č. 12 Vyhl. 428/2001 Sb., v platném znění		
Počet obyvatel (návrh):	1700	35	(m ³ /os./rok)	
Paušální podíl na vybavenost (%)	20	7	(m ³ /os./rok)	
Výroba a zemědělství (ha)	21,6	18	(m ³ /os./rok)	
Rekreační ubytování (lůžka)		45	(m ³ /os./rok)	
Potřeba vody		l/os/den	m³/den	l/s
Specifická potřeba vody Q _d	- obyvatelstvo	95,89	163,014	1,887
	- vybavenost	19,18	32,603	0,377
	- výroba a zemědělství	49,32	53,260	0,616
	- ubytování	123,29	0,000	0,000
	Celkem		248,877	2,881
Nerovnoměrnost potřeby:	- max.denní potřeba Q _m =Q _d *1,5		373,315	4,321
	- hodinové maximum Q _h =Q _m *1,8			7,777

Vypočtená potřeba vody bude pokryta ze stávajícího vodovodu pro veřejnou potřebu. Koncepce zásobování vodou se nemění. Územní plán řešil napojení rozvojových lokalit na vodovodní síť, navrhované vodovodní řady budou vedeny pokud možno po veřejných pozemcích v zeleném pásmu příp. pod chodníkem a podle možností zaokrouhovány.

Návrh vodovodní sítě je v souladu s Plánem rozvoje vodovodů a kanalizací Jihomoravského kraje.

Tlakové poměry

podle vyhl. č 428/2001 Sb., v platném znění, kterou se provádí zákon č. 274/2001 Sb., musí být hydrodynamický přetlak v rozvodné síti v místě napojení vodovodní přípojky nejméně 0,25 Mpa, při zástavbě do dvou nadzemních podlaží je dostatečný přetlak 0,15 Mpa. Maximální přetlak v nejnižších místech vodovodní sítě každého tlakového pásma by neměl přesáhnout 0,6 Mpa, v odůvodněných případech se může zvýšit až na 0,7 Mpa.

Výpočet minimálního hydrodynamického tlaku:

Min. hladina ve vodojemu	...	241,00 m n.m.
Nejvýše položená oblast obytné zástavby	...	204,0 m n.m.
<u>Rezerva na tlakové ztráty</u>	...	<u>5,0 m</u>
Minimální hydrodynamický tlak	...	0,32 MPa

Výpočet maximálního hydrodynamického tlaku:

Max. hladina ve vodojemu	...	246,00 m n.m.
<u>Nejnižše položená oblast obytné zástavby</u>	...	<u>182,0 m n.m.</u>
Maximální hydrostatický tlak	...	0,64 MPa

Maximální hydrodynamický tlak v síti nevyhovuje. Problém lze řešit redukčními ventily na přípojkách.

Zabezpečení požární vody

Navržený vodovodní systém musí vyhovovat ČSN 73 0873 „Zásobování požární vodou“. Uvedená norma udává m.j. nejmenší dimenze potrubí, vzdálenosti hydrantů a stanovuje hodnoty odběru vody a obsahu požární nádrže. Dimenze stávajícího vodovodního potrubí v obci je DN80-150 mm. Dimenze DN 80 vyhoví jako zdroj požární vody u rodinných domů a nevýrobních objektů do plochy 120 m². Dimenze DN 100 vyhoví jako zdroj požární vody pro nevýrobní objekty o ploše 120-1500 m² a výrobní objekty a sklady do plochy 500 m². Dimenze DN 150 vyhoví pro výrobní objekty, sklady a otevřená technologická zařízení o ploše nad 1500 m².

V případě výstavby rozsáhlejších objektů je nutno pamatovat na umístění požární nádrže.

Dále stanovují normy, že u hydrantu pro odběr požární vody má být podle ČSN 73 0873 zajištěn minimální statický přetlak nejméně 0,2 MPa a při odběru nemá přetlak poklesnout pod 0,05 MPa.

V navržených zastavitelných plochách vymezených územním plánem budou v navazujícím řízení navrženy nové nadzemní požární hydranty, v maximálních vzdálenostech dle ČSN 73 0873.

II.5.2. Odkanalizování a čištění odpadních vod

Obec má vybudovanou dešťovou kanalizaci celkové délky 7,89 km, kterou jsou odváděny jednak dešťové vody, a částečně i splaškové odpadní vody z obce předčištěné v domovních septicích, příp. i bez jakéhokoliv předčištění. Tato kanalizace je zaústěná do vodoteče Mikulovka. Provozovatelem kanalizace je obec.

V současné době se připravuje výstavba mechanicko-biologické čistírny odpadních vod pro 2000 EO a změna systému odkanalizování. Stávající jednotná kanalizace bude po vybudování splaškové kanalizace využívána jako dešťová, s recipientem Mikulovka. Splašková kanalizace bude zaústěná na ČOV.

Územní plán navrhuje splaškovou kanalizaci ve všech nových plochách smíšených obytných. Srážkové vody budou v navrhovaných lokalitách likvidovány na vlastních pozemcích.

Hydrotechnické údaje (převzato z technické zprávy PDS ČOV a kanalizace Březí):

Spotřeba na EO:

Výhled 1860 EO	130 l/os./d	vč. občanské vybavenosti
Průmysl (180 zaměstnanců, 60 EO)	60 l/zam.	
Školství (75 EO)	20 l/os./den	
Pohostinství (5EO)		
CELKEM	2000 EO	

produkce znečištění

- BSK ₅	60 g /EO/d
- NL	55 g /EO/d
- CHSK	110 g /EO/d
- Ncelk.	8 g /EO/d
- N-NH ₄	5 g /EO/d
- N-NO ₃	3 g /EO/d
- P _{celk}	2 g /os./d

	produkce (m ³ /os.den)	jednotka	2015
Počet obyvatel			1700
Produkce odp.vod m ³ /den:		m ³ /den	419,4
odpadní vody balastní (20%)		m ³ /den	83,887
CELKEM přítok na ČOV (m ³ /den)		m ³ /den	503,3
CELKEM přítok na ČOV (l/s)		l/s	5,83
Bilance znečištění odpadních vod na přítoku na čistírnu odp. vod:			
- BSK ₅	0,06/ob.	kg/den	102,00
- NL	0,055/ob.	kg/den	93,5
- CHSK	0,110/ob.	kg/den	187

V uvedených bilancích jsou započítány pouze odpadní vody splaškové, nikoliv vody dešťové. Také v nich nejsou započítány odpadní vody z lokality vinných sklepů, které budou představovat v době vinařských prací značné zvýšení zatížení. Pro orientaci uvádíme výpočet množství a znečištění odpadních vod z vinných sklepů podle rakouské metodiky.

Ukazatel	Na 1 ha vinic připadá	Na vinice v k.ú. Březí (129 ha)
Množství odpadních vod (l/den)	400	51600
EO (kromě dusíku a fosforu)	16	2064

Návrh kanalizační sítě je v souladu s Plánem rozvoje vodovodů a kanalizací Jihomoravského kraje

(PRVKJMK).

II.5.3. Zásobování elektrickou energií

V katastrálním území obce neleží žádné výrobní elektrické energie ani rozvodny VVN/VN, nejbližší rozvodna je v Mikulově.

Řešeným územím vede severně od obce ve směru východ-západ elektrické vedení nadřazené sítě o provozním napětí 110 kV.

Obec Březí je zásobována elektrickou energií z napájecího bodu R110/22 kV Mikulov, a to po venkovním napájecím vedení 22 kV č. 115. Z tohoto vedení jsou pak na odbočku Březí napojeny jednotlivé trafostanice zásobující obec. Další odbočka z VN č. 115 zásobuje plochy výroby východně od obce.

Posouzení velikosti odběru:

výpočet je proveden podle směrnice č. 13/98, kterou vydaly JME, a.s. Směrnice slouží pro vypracování technických návrhů distribučních sítí NN a návrhů distribučních sítí na úrovni vstupních studií pro územní plánování. Určuje orientační zatížení bytových odběrů dle stupně elektrifikace domácností a charakteru zástavby. Dále umožňuje určit orientační hodnoty zatížení základních nebytových odběrů.

Stupeň elektrizace bytů:

Sazba	Odpovídající stupeň elektrizace	Druh odběru el.energie	Maximální zatížení	
			P _{maxb} (kW)	doba
BBS B	A	základní (osvětlení, drobné spotřebiče, bez vytápění)	0,7	dopoledne
	B1	dtto A + příprava pokrmů elektricky	1,5	dopoledne
BN	B2	osvětlení, vaření a ohřev TUV	3	v noci
BV	C1	akumulační vytápění	15	v noci
BP	C2	dtto B2 + přímotopné vytápění elektrickou energií	15	dopoledne
BH	C3	smíšené	7,5	v noci

Typ obce: VENKOVSKÁ, typ zástavby: VENKOVSKÁ

Vzhledem k plynofikaci obce uvažujeme se stupněm elektrifikace:

"B1" u 50 % bytového fondu,

"B2" u 30 % bytového fondu

"C1" u 10 % bytového fondu

"C2" u 10 % bytového fondu

Orientační návrh počtu transformačních stanic pro účely územního plánu:

venkovská obec, výpočet proveden dle tab.č. 3 a tab. č. 15

Uvažujeme 1700 obyvatel (viz kap. II.3.1) a 680 bytů (viz výpočet v kap. II.3.2.).

	%	Bytů	Měrné zatížení 1 BJ na úrovni TS VN/NN (kW)	Podíl odběrů na max.zatížení v hlavních časových pásmech dne			Zatížení TS VN/NN v r.2015 celkem (kW)		
				dopol.	večer	noc	dopol.	večer	noc
Celkový uvažovaný počet bytů:	100	680							
- z toho kategorie "A"	0	0	0,83	0,50	1,00	0,29	0,00	0,00	0,00
- z toho kategorie "B1"	50	340	1,50	1,00	0,73	0,13	510,00	372,30	66,30
- z toho kategorie "B2"	30	204	2,10	0,50	0,37	1,00	214,20	158,51	428,40
- z toho kategorie "C1"	10	68	9,70	0,17	0,20	1,00	112,13	131,92	659,60
- z toho kategorie "C2"	10	68	15,00	0,35	0,35	1,00	357,00	357,00	1020,00
- z toho kategorie "C3"	0	0	6,00	0,80	0,90	1,00	0,00	0,00	0,00
Podíl nebytového odběru (dle tab. "Parametry odběru elektřiny" pro venkovské obce)			0,35				238,00	238,00	238,00
Zatížení CELKEM (kW):							1431,33	1257,73	2412,30
Potřebný počet transformátorů S _I =400 kVA, využití max. 80%, účinnost v síti 0,95							4,71	4,14	7,94

Obec je obsluhována 6 trafostanicemi. Nevyhovuje. Územní plán proto umísťuje 2 nové distribuční trafostanice, a to v blízkosti silnice II/414 do plochy Z2 a do plochy P1 jihovýchodně od obce.

Dále územní plán navrhuje umístění nové trafostanice privátní, pro obsluhu navrhované plochy výroby a skladování Z16.

Nová rozvodná energetická vedení NN jsou uvažována v kabelovém zemním provedení, v souladu s § 24 odst. (1) vyhl. č. 501/2006 Sb., o obecných požadavcích na využívání území, podle kterého se rozvodné energetické a telekomunikační vedení v zastavěných částech obcí umísťují pod zem.

II.5.4. Zásobování plynem

Zásobování plynem – obec je plynofikována asi z 86 %. Dodávka zemního plynu odběratelům se uskutečňuje středotlakými plynovody. Regulační stanice VTL / STL, na niž je napojena celá obec, se nachází před začátkem zástavby při příjezdu z Dobrého pole.

Územní plán navrhuje nové plynovody pro zásobování návrhových ploch.

II.5.5. Zásobování teplem

V současné době je zásobování teplem v řešeném území založeno na lokálních zdrojích, s topným médiem převážně zemním plynem. Koncepce zásobování teplem založená na lokálních zdrojích se nemění.

II.5.6. Využití obnovitelných zdrojů energie

Vzhledem k poloze, podmínkám a charakteru řešeného území lze uvažovat rovněž s využitím netradičních zdrojů elektrické energie.

Přehled možností využití netradičních a obnovitelných zdrojů energie:

- Tepelná čerpadla: v řešeném území perspektivní lokální zdroj tepla.
- Využití energie biomasy spalováním a zplynováním: tento zdroj má v řešeném území předpoklady pro využití, avšak pouze jako lokální zdroj tepla.

- Využití energie biomasy tzv. mokřými procesy – fermentací (produkce etanolu) a anaerobním vyhníváním (výroba bioplynu): tyto zdroje nejsou vzhledem k poloze výrobních ploch (a blízkosti ploch smíšených obytných) v řešeném území vhodné.

II.5.7. Nakládání s odpady

System nakládání s odpady se řídí zákonem č. 185/2001 v platném znění. Zákon ukládá v § 17 obcím a fyzickým osobám tyto hlavní povinnosti:

- (1) Na obce se vztahují povinnosti původců podle § 16, pokud dále zákon nestanoví jinak.
- (2) Obec může ve své samostatné působnosti stanovit obecně závaznou vyhláškou obce systém shromažďování, sběru, přepravy, třídění, využívání a odstraňování komunálních odpadů vznikajících na jejím katastrálním území, včetně systému nakládání se stavebním odpadem.
- (3) Obec je povinna v souladu se zvláštními právními předpisy²⁴⁾ určit místa, kam mohou fyzické osoby odkládat komunální odpad, který produkují, a zajistit místa, kam mohou fyzické osoby odkládat nebezpečné složky komunálního odpadu (např. zbytky barev a spotřební chemie, zářivky, rozpouštědla). Povinnost zajištění míst k odkládání nebezpečných složek komunálního odpadu obec splní určením místa k soustředování nebezpečných složek komunálního odpadu ve stanovených termínech, minimálně však dvakrát ročně, a dále zajištěním odvozu oprávněnou osobou. Obec může tento systém v případě potřeby doplnit pravidelným mobilním svozem oprávněnou osobou.
- (4) Fyzické osoby jsou povinny odkládat komunální odpad na místech k tomu určených a ode dne, kdy tak obec stanoví obecně závaznou vyhláškou, komunální odpad odděleně shromažďovat, třídít a předávat k využití a odstraňování podle systému stanoveného obcí, pokud odpad samy nevyužijí v souladu s tímto zákonem a zvláštními právními předpisy.
- (5) Původci, kteří produkují odpad zařazený podle Katalogu odpadů jako odpad podobný komunálnímu z činnosti právnických osob a fyzických osob oprávněných k podnikání, mohou na základě smlouvy s obcí využít systému zavedeného obcí pro nakládání s komunálním odpadem. Smlouva musí být písemná a musí obsahovat vždy vyšší sjednané ceny za tuto službu.

System nakládání s komunálním, ale i stavebním odpadem na území obce ve své samostatné působnosti stanovila obec obecně závaznou vyhláškou č.2/98. Vyhláška stanovuje systém sběru, třídění, využívání a zneškodňování komunálního odpadu vznikajícího na území obce Březí, včetně míst určených k odkládání odpadu. Součástí systému je i nakládání se stavebním odpadem. Vyhláška stanovuje povinnosti fyzických osob a původců odpadů dle zákona o odpadech, pokud produkují odpad zařazený podle Katalogu odpadů jako odpad komunální a využívají systém sběru, třídění, využívání a zneškodňování komunálního odpadu stanoveného obcí a způsob prokazování využití nebo zneškodnění komunálního odpadu fyzickými osobami nezapojenými do systému.

Místa pro odkládání vytríděných složek z komunálního odpadu se v obci stanovují takto:

- papír a lepenka, sklo bílé a barevné, drobné plastové předměty, organický kompostovatelný odpad, kovový odpad - kontejnery a speciální místa vyhrazená ve sběrném dvoře
- nebezpečný odpad - do speciálního vozidla pro sběr nebezpečného odpadu provozovaného svozovou společností
- kovový odpad, hliníkový odpad a ostatní kovy je možno po dohodě s TJ Sokol Březí uložit na určené místo v areálu TJ Sokol Březí
- vytríděný papír a lepenku je možno po dohodě s vedením Základní školy v Březí uložit v budově ZŠ na místo k tomu určené

System nakládání s odpady je stabilizovaný. Územní plán vymezuje novou plochu pro umístění trvalého odpadového dvora.

Vlastní likvidace (neškodlivé uložení nebo druhotné využití) se předpokládá mimo území řešené

územním plánem.

Skládky v katastru obce:

Aktivní skládky se v k.ú. Březí nenachází. V lokalitě nad rybníkem se nachází stará skládka určená pro sanaci a využití pozemku pro plochu smíšenou obytnou.

II.6. DŮSLEDKY ÚP VE VZTAHU K ROZBORU UDRŽITELNÉHO ROZVOJE ÚZEMÍ

II.6.1. Environmentální pilíř, důsledky na přírodní hodnoty

Ochrana přírody

EVL a NPP Dunajovické kopce

Do severní části katastrálního území Březí zasahuje evropsky významná lokalita a současně národní přírodní památka Dunajovické kopce. Změny funkčního využití se nacházejí mimo tuto lokalitu. Územní plán Březí nemá negativní vliv na lokality soustavy Natura2000 a NPP.

Ochrana krajiny a krajinného rázu

Realizace změn využití bude nevyhnutelně znamenat, jako každá zástavba, změnu obrazu zastavěných území i krajinného rázu, avšak při dodržení navrhovaných regulativů výstavby se bude jednat o změnu akceptovatelnou.

Z hlediska geomorfologického členění leží oblast v Mikulovské vrchovině – celku Pavlovské vrchy, v Dyjskosvrateckém úvalu a Dolnomoravském úvalu. Jedná se o venkovskou oblast s nízkou hustotou osídlení. Z blízkých krajinných hodnot jmenujme CHKO Pálava o rozloze 83 km², chránící přírodní a kulturní hodnoty Pavlovských vrchů, tvořené především tvrdými jurskými vápenci, které na mnoha místech vytvářejí malebné skalní útesy a pestrou mozaiku skalních suchých trávníků, lemových společenstev, suchomilných křovin a teplomilných doubrav na svazích Děvína, která vznikla z části pod vlivem pastvy, označovanou jako krasová lesostep. V blízkosti řešeného území jsou 3 ptačí oblasti (PO Pálava, Střední nádrž vodního díla Nové mlýny a Lednické rybníky) a řada kulturních památek: zříceniny Dívčí hrady a Sirotčí hrádek, historické centrum Mikulova s cennou architekturou požívá statutu městské památkové rezervace, obce Pavlov a Klentnice jsou chráněny jako vesnické památkové rezervace a v Dolních Věstonicích se nachází celosvětově významná archeologická naleziště. Významným krajinným prvkem širšího území je protékající řeka Dyje se soustavou tří přehradních nádrží Nové Mlýny, jež vznikly zaplavením nivy Dyje v 70. letech 20. století.

Územní systém ekologické stability

Krajina představuje soubor ekosystémů, které se v ní historicky vytvořily. Jedná se jednak o ekosystémy původní, jednak o ekosystémy umělé, vzniklé větším či menším přičiněním člověka. Člověk přírodní pochody, interakce a vazby usměrňuje, ruší a zakládá nové.

K posílení ekologické stability je třeba zachovat, doplnit či nově vytvořit síť záchytných bodů (BIOCENTER) a jejich spojnic (BIOKORIDORŮ), která by zajišťovala spojení mezi stabilními zónami.

Těmito biocentry a biokoridory jsou takové ekosystémy, které jsou druhotně a skladebně bohaté; bude se tedy jednat zejména o lesy, trvalé drnové formace (louky, pastviny, úhory) a trvalou zeleň rostoucí mimo les, vodní toky a nádrže a jejich doprovodné břehové porosty, rašelinště, mokřady a chráněná území přírody. Dohromady tvoří KOSTRU EKOLOGICKÉ STABILITY. Má-li však tato kostra optimálně plnit svůj účel, je třeba ji doplnit do fungujícího systému o chybějící biocentra a biokoridory. Takto vzniklý systém se nazývá ÚZEMNÍ SYSTÉM EKOLOGICKÉ STABILITY KRAJINY, který má zejména následující funkce:

- uchovává přírodní genofond krajiny
- příznivě působí na okolní, ekologicky méně stabilní území
- umožňuje polyfunkční využívání krajiny

Koeficient ekologické stability území je v Březí velmi nízký (KES = 0,29), jedná se o území ekologicky nestabilní. I ve srovnání s ostatními správními územími obcí ORP Mikulov jde o podprůměrnou hodnotu.

Územní plán respektuje chráněná území a vymezuje prvky územního systému ekologické stability. Hygiena životního prostředí se zlepší vyjmutím v současné době intenzivně zemědělsky obdělávaných pozemků ze zemědělského půdního fondu a vysazením zeleně v podobě zeleně parkové, interakčních prvků a větrolamu. Zmenšením výměry zorněných ploch dojde kromě zlepšení hygieny ovzduší (snížení nadměrné prašnosti, snížení emisí amoniaku) i ke snížení zatížení povrchových vodních toků znečištěním.

Ve vymezeném systému ÚSES je zastoupena místní a nadregionální úroveň ÚSES.

Výchozí stav řešení

Hlavním východiskem pro řešení nadregionální (NR) a regionální (R) úrovně ÚSES je aktualizovaný návrh ZÚR Jihomoravského kraje, obsahující koncepční řešení NR a R úrovně ÚSES a zásady pro zapracování NR a R ÚSES do ÚPD obcí. Podrobnější řešení NR a R úrovně ÚSES obsahují i ÚAP ORP Mikulov a KPÚ k. ú. Březí u Mikulova.

Nadregionální úroveň ÚSES je v území dle návrhu ZÚR zastoupena nadregionálním biokoridorem NRBK28, procházejícím po severním až severovýchodním okraji území, na pomezí s k. ú. Dolní Dunajovice, s vloženým regionálním biocentrem RBC125 Dunajovické vrchy (zasahujícím do severní části správního území obce).

V aktualizovaných ÚAP ORP Mikulov je ve výkrese Přírodních limitů využití území znázorněna trasa NRBK v zásadě v souladu s řešením návrhu ZÚR, včetně vloženého regionálního biocentra. Nadregionální biokoridor je zde ovšem označen jako NRBK 1 a vložené regionální biocentrum je označeno jako RBC 31 Dunajovické vrchy. Nadto jsou do trasy biokoridoru vložena dvě lokální biocentra označená jako LBC BR 2 a LBC BR 3.

V rámci KPÚ k. ú. Březí u Mikulova je z nadregionálního biokoridoru vymezena jen příslušná část vloženého regionálního biocentra (zde označeného jako RBC Pod silnicí) a část dílčího úseku NRBK ve vazbě na stávající větrolam na severním okraji východní části katastru (bez označení).

Regionální úroveň ÚSES není v řešeném území dle aktualizovaného návrhu ZÚR zastoupena kromě zmíněného RBC vloženého do trasy NRBK28 žádnou další skladebnou částí.

Na rozdíl od návrhu ZÚR je v ÚAP ORP Mikulov ve východní části správního území obce schematicky vyznačena trasa regionálního biokoridoru RBK 125, s dvěma vloženými lokálními biocentry LBC BR 1 a LBC BR 7.

V zásadě v souladu s ÚAP ORP Mikulov jsou vymezeny příslušné části regionálního biokoridoru i v dokumentaci KPÚ ve východní části katastru, s označením RBK 1B a s dvěma vloženými lokálními biocentry (schematicky vymezeným LBC Za dvorem uvnitř lesního celku a přesně parcelně vymezeným LBC U strouhy).

Relevantní výchozí řešení místní úrovně ÚSES obsahují především ÚAP ORP Mikulov a KPÚ k. ú. Březí u Mikulova.

V ÚAP ORP Mikulov jsou ve výkrese Přírodních limitů využití území vedle výše zmíněných LBC vložených do tras nadregionálního a regionálního biokoridoru zakresleny dvě větve místního ÚSES navazující na řešení NR a R úrovně ÚSES - jedna na toku Mikulovky, zahrnující lokální biocentra LBC BR 5 a LBC BR 6 a lokální biokoridory LBK BR 1 a LBK BR 2, druhá na západním až severozápadním okraji území, zahrnující lokální biocentrum LBC BR 4 a lokální biokoridory LBK BR 3 a LBK BR 3.

V KPÚ je v zásadě v souladu s ÚAP vymezena větev místního ÚSES na toku Mikulovky, s upřesněním ploch biocenter (zde označených jako LBC Rybník a LBC Za nádražím) a biokoridorů (zde označených LBK 3B, LBK 3C a LBK 3D) dle nové parcelní situace a s přerušením přes zastavěné území

(v prostoru zatrubnění). Z druhé větve místního ÚSES dle ÚAP je v KPÚ v k. ú. Břeží u Mikulova vymezena jen nejjižnější část - biokoridor označený jako LBK 2B. Další části větve jsou dle řešení KPÚ vymezeny v k. ú. Dobré Pole. Na druhé straně jsou nad rámec řešení ÚAP v KPÚ vymezeny části lokálních biokoridorů na pomezí s k. ú. Mikulov, řešící problém původně chybějících návazností dle ÚAP.

Z rozboru výchozí situace je patrné, že dosavadní vymezení ÚSES bylo komplikované, spojené s řadou problémů, mezi kterými k nejzávažnějším patří:

- nedostatečné vymezení skladebných částí NR úrovně ÚSES v rámci KPÚ k. ú. Břeží u Mikulova;
- zobrazení R úrovně ÚSES v ÚAP a vymezení regionálního biokoridoru v rámci KPÚ k. ú. Břeží u Mikulova neodpovídající aktuální koncepci dle návrhu ZÚR;
- ne vždy zcela dořešená situace ve vymezení místního ÚSES (např. průchod větve místního ÚSES po zatrubněné Mikulovce přes jižní část zastavěného území, průchod větve místního ÚSES přes vinice směrem k NRBK28).

Odůvodnění koncepce řešení

Koncepce řešení nadregionální a regionální úrovně ÚSES v územním plánu primárně vychází z řešení návrhu ZÚR a respektuje požadavky a úkoly stanovené v bodě (186) návrhu textové části ZÚR ve znění z února 2011.

Schematická zobrazení nadregionálního biokoridoru NRBK28 a vloženého regionálního biocentra RBC125 obsažená v mapové části návrhu ZÚR jsou zpřesněna v souladu s celkovou podrobností řešení územního plánu. Vymezení dílčích skladebných částí NRBK zohledňuje především předpokládaný celkový mezofilní charakter biokoridoru, potřebu zachování maximální přípustné délky dílčích úseků NRBK mezi vloženými biocentry, aktuální stav využití území, dodržení návaznosti řešení s okolními územími (zejm. v koordinaci s víceméně souběžně zpracovávaným ÚP Dolní Dunajovice) a do značné míry i vlastnické vztahy k pozemkům. V případě RBC 125 je uvedeno i jeho původní republikové označení RBC 31 Dunajovické vrchy.

Kromě RBC 125 (RBC 31 Dunajovické vrchy) vloženého do trasy NRBK 28 (a tvořícího tak součást NR úrovně ÚSES) není v ÚP v souladu s řešením návrhu ZÚR vymezena žádná jiná skladebná část R úrovně ÚSES.

Koncepce řešení místní úrovně ÚSES v prvé řadě vychází z parcelního vymezení dílčích skladebných částí v rámci KPÚ, v některých případech již i s provedenými výsadbami. Řešení dle KPÚ je ovšem místy doplněno či upraveno. Podstatnými faktory ovlivňujícími inovovanou koncepci řešení jsou především:

- potřeba provázanosti řešení s nadregionální úrovní ÚSES;
- uplatnění principu tvorby ucelených hydrofilních a mezofilních větví ÚSES;
- zohlednění aktuálního stavu a limitů využití území;
- zohlednění jiných územně plánovacích záměrů na využití území;
- vymezení ÚSES v rámci ÚPD a KPÚ sousedních obcí a katastrů;
- metodickými nástroji stanovené limitující prostorové a funkční parametry pro jednotlivé typy skladebných částí ÚSES;
- majetkoprávní poměry.

K nejvýraznějším koncepčním úpravám řešení ve srovnání s původním řešením dle KPÚ (a zároveň i dle ÚAP) patří:

- nové vymezení rozvětveného úseku nadregionálního biokoridoru v severní části území ve vazbě na svahy teras ve vinicích (NRBK 28_1);
- vložení nového lokálního biocentra do trasy NRBK 28 při severovýchodním okraji území (NRBK 28//LBC 1) - biocentrum je nezbytné pro zachování maximální přípustné délky dílčích úseků NRBK;

- nahrazení původního regionálního biokoridoru ve východní části správního území obce mezofilní větvi místního ÚSES (LBK 1, LBC 1, LBK 2, LBC 2, LBK 3) - část tvořená LBC 2 a LBK 3 je zcela nová;
- posílení (částečné zdvojení) přerušeno biokoridoru na Mikulovce s využitím výsadeb podél železniční trati (LBK 7);
- z velké části nové trasování mezofilní větve místního ÚSES západně až severně od zastavěného území obce, s využitím stávajících větrolamů a mezi a v návaznosti na řešení ÚP Dolní Dunajovice (LBK 8, LBC 6, LBK 9, LBC 7, LBK 10) - kromě LBK 8 jsou všechny skladebné části vymezeny nově.

Cílem provedených úprav je posílení ekologického a krajinnotvorného významu ÚSES, maximální možné využití již provedených výsadeb a podpoření dalších reálných opatření k jeho vytváření.

Přehled skladebných částí ÚSES a odůvodnění jejich vymezení

Označení	Funkční typ + biogeografický význam	Odůvodnění vymezení
NRBK 28/RBC 125 (RBC 31 Dunajovické vrchy)	Nadregionální biokoridor - regionální biocentrum vložené v jeho trase	Vymezení dle KPÚ + ÚAP, s mírným rozšířením o ladem ležící obecní pozemky
NRBK 28_1	Nadregionální biokoridor - dílčí úsek v prostoru jeho teplomilné doubravní osy	Vymezení dle aktuálního stavu využití území a majetkoprávních poměrů - ladem ležící obecní pozemky mezi vinicemi
NRBK 28_2	Nadregionální biokoridor - dílčí úsek v prostoru jeho teplomilné doubravní osy	Vymezení převzato z KPÚ - stávající větrolam
NRBK 28/LBC 1	Nadregionální biokoridor - lokální biocentrum vložené v jeho trase	Vymezení dle aktuálního stavu využití území - stávající větrolamy a přilehlé partie bloku orné půdy
LBK 1	Lokální biokoridor	Vymezení převážně převzato z KPÚ (stávající větrolam), v lesním celku se schematicou úpravou
LBC 1	Lokální biocentrum	Vymezení oproti KPÚ a ÚAP upraveno dle okrajů lesního celku a částečně i dle vnitřní struktury lesa
LBK 2	Lokální biokoridor	Vymezení v zásadě dle KPÚ - stávající větrolamy
LBC 2	Lokální biocentrum	Vymezení dle aktuálního stavu využití území a majetkoprávních poměrů - stávající lesní celek + přilehlý obecní pozemek s provedenými výsadbami
LBK 3	Lokální biokoridor	Vymezení v nezbytné šíři (15 m) podél stávající cesty

Označení	Funkční typ + biogeografický význam	Odůvodnění vymezení
LBK 4	Lokální biokoridor	Vymezení převzato z KPÚ - bývalý závlahový kanál + přilehlý obecní pozemek
LBK 5	Lokální biokoridor	Vymezení zčásti dle KPÚ, s prodloužením v návaznosti na řešení KPÚ Mikulov - vodní tok + přilehlé obecní pozemky
LBC 3	Lokální biocentrum	Vymezení převzato z KPÚ - větrolam + vodní tok + přilehlý obecní pozemek
LBK 6	Lokální biokoridor	Vymezení v zásadě dle KPÚ - vodní tok + souběžné obecní pozemky s provedenými výsadbami + přilehlá část lesního celku
LBC 4	Lokální biocentrum	Vymezení oproti KPÚ upraveno - zmenšení o část v prostoru nynější navážky navrženou k zastavění + zvětšení o podstatnou část přilehlého obecního pozemku ponechaného ladem. Dále bylo LBC 4 rozšířeno západním směrem, neboť východně od rybníku jsou ponechány rozsáhlé silážní jámy, které budou nadále využívány ke skladování inertních odpadů apod.
LBK 7	Lokální biokoridor	Vymezení zčásti dle KPÚ (vodní tok + souběžné obecní pozemky), s doplněním o další obecní pozemky, zčásti s provedenými výsadbami, a méně i o ladem ležící státní pozemky
LBC 5	Lokální biocentrum	Vymezení převzato z KPÚ - vodní tok + přilehlé obecní pozemky s provedenými výsadbami
LBK 8	Lokální biokoridor	Vymezení převzato z KPÚ - větrolam
LBC 6	Lokální biocentrum	Vymezení dle aktuálního stavu využití území a majetkoprávních poměrů - stávající lesní celek ve vlastnictví státu
LBK 9	Lokální biokoridor	Vymezení dle aktuálního stavu využití území a majetkoprávních poměrů - stávající lesní porosty (zčásti větrolamy) ve vlastnictví státu
LBC 7	Lokální biocentrum	Vymezení zčásti dle aktuálního stavu využití území a majetkoprávních poměrů - stávající větrolam ve vlastnictví státu a přilehlé partie bloku orné půdy částečně na obecních pozemcích
LBK 10	Lokální biokoridor	Vymezení zčásti dle aktuálního stavu využití území a majetkoprávních poměrů - využití ladem ležících obecních pozemků na okraji i uvnitř vinic

Návaznosti řešení se sousedními obcemi

Z hlediska širších vztahů je pro řešení ÚSES v územní plánu důležité zohlednění existujících řešení ÚSES ve správních územích sousedních obcí, obsažených v jejich územně plánovací dokumentaci. Účelem je vytvoření vzájemně provázaného funkčního řešení. Míra zohlednění řešení ÚSES v okolním území souvisí s jeho koncepční aktuálností a je popsána v následujícím přehledu:

Dobré Pole

- posuzována návaznost řešení dle komplexní pozemkové úpravy (KPÚ) k. ú. Dobré Pole zapsané do katastru nemovitostí (KN) v roce 2000
- návaznost je plně zajištěna

Dolní Dunajovice

- posuzována návaznost řešení dle návrhu územního plánu (ÚP) Dolní Dunajovice z roku 2011
- návaznost je plně zajištěna (oddělení LBK 2 v ÚP Dolní Dunajovice od LBK 10 v ÚP Břeží silnicí lze chápat jako formální záležitost)

Bavory

- posuzována návaznost řešení dle KPÚ k. ú. Bavory zapsané do KN v roce 2008
- návaznost je plně zajištěna

Mikulov

- posuzována návaznost řešení dle KPÚ k. ú. Mikulov na Moravě zapsané do KN v roce 2009
- návaznost je plně zajištěna

Příznivé působení biocenter a biokoridorů na okolní méně stabilní až nestabilní krajinu zprostředkovávají **interakční prvky**. Interakční prvky vytvářejí existenční podmínky rostlinám a živočichům, kteří mohou působit stabilizačně v kulturní krajině. Interakčními prvky jsou například ekotonová společenstva lesních okrajů, remízy, skupiny i solitery stromů. Jako velmi pozitivně působící plošný interakční prvek jsou travobylinná společenstva, která ve formě lučních porostů by měla být uplatňována zejména v údolních nivách potoků a řek.

Územní plán vymezuje stávající struktury krajinné zeleně v podobě porostů mezí, alejí a remízů za interakční prvky, a zakládá nové interakční prvky. Navrhována je dosadba krajinné zeleně ve volné zemědělské krajině v podobě cestních stromořadí.

Významné krajinné prvky

V řešeném území nejsou podle zákona č. 114/1992 Sb. evidovány významné krajinné prvky. Významnými krajinnými prvky ze zákona jsou ale všechny lesy, rašeliniště, vodní toky, rybníky, jezera a údolní nivy.

Hydrologické poměry, záplavové území

Nejvýznamnějším vodním tokem v širší oblasti je řeka Dyje. Do jižní části katastrálního území zasahuje záplavové území Q100 včetně aktivní zóny. Dílčí změny funkčního využití, kromě níže jmenovaných, jsou situovány mimo záplavové území.

V záplavovém území leží:

- Z31 NP – plocha přírodní, určena pro biocentrum ÚSES
- Z19 TI – plocha technické infrastruktury, pro umístění čistírny odpadních vod. Bude navržena protipovodňová ochrana ČOV.
- Z23 UP – příjezdová komunikace k ČOV
- Z22 UZ – plochy veřejné (parkové) zeleně
- Z25 OT – plocha pro tělovýchovu a sport, nejsou přípustné nadzemní stavby

II.6.2. Ekonomický pilíř, hospodářský potenciál rozvoje

Služby

Řešené území je z pohledu cestovního ruchu velmi zajímavé, největší význam má vinařská turistika. Územní plán svou koncepcí umožňuje dynamický rozvoj služeb v plochách smíšených obytných prakticky v celém území obce, čímž je podpořen rozvoj nabídky širokého spektra turistických služeb.

Plochy výroby

Územní plán Břeží rozvíjí plochy výroby a skladování. Stávající „výrobní zóna“ je situována ve východní odloučené části zastavěného území. V této oblasti je navrženo velké množství změn, z velké

části jde o změnu využití na plochy smíšené obytné. Nová plocha výroby je umístěna dále východně při navrhované místní komunikaci. Realizace navrhovaných změn v plné šíři bude představovat značný hospodářský přínos

Občanská vybavenost

V obci je základní občanská vybavenost. Nachází se zde mateřská i základní škola, ordinace praktického lékaře. Umožněno je také sportovní vyžití místních obyvatel – v obci se nachází sportovní hřiště, v základní škole je krytá hala tělocvičny, na jihu u železnice je velké letní koupaliště. Územní plán navrhuje plochy pro rozšíření občanské vybavenosti – sportoviště u fotbalového hřiště a za koupalištěm. Vznik další občanské vybavenosti je umožněn v plochách smíšených obytných, nebo v plochách občanské vybavenosti.

II.6.3. Sociální pilíř

Trvale udržitelná společnost musí vykazovat dostatečnou životní úroveň každého jednotlivce a soudržnost společenství obyvatel. Obec se nachází v atraktivním obslužném území, sousedí s městem Mikulovem, centrem turistického ruchu i kulturních hodnot v oblasti. Obec by měla zvyšovat počet pracovních příležitostí pro své obyvatele tak, aby nedocházelo ke zvyšování nezaměstnanosti a ztrátám ekonomicky aktivních obyvatel migrací.

Nezaměstnanost

ORP Mikulov patří v Jihomoravském kraji k regionům s nejvyšší nezaměstnaností, která přesahuje výrazně průměr České republiky. Toto je způsobeno charakteristikou území, které se velmi výrazně po celá staletí specializovalo na zemědělství. Nyní již ekonomické podmínky nedovolují tuto úzkou specializaci. Obec Březí dosahuje míry nezaměstnanosti 14,3% (odpovídá průměru ORP). Další zvyšování nezaměstnanosti je nežádoucím jevem, v rámci trvale udržitelného rozvoje území je cílem vytvářet na trhu práce nové příležitosti a podíl nezaměstnaných snižovat. Realizací konkrétních záměrů na návrhových plochách, zejména na plochách určených pro výrobu, vzniknou nové pracovní příležitosti. Územní plán tedy v důsledku přispěje ke zvýšení zaměstnanosti v obci, potenciálně také sníží počet obyvatel vyjíždějících do zaměstnání.

Bydlení

V rámci trvale udržitelné společnosti je potřebné zajistit dostatek příležitostí pro důstojné bydlení. Navržené plochy pro smíšené obytné budou mít pozitivní vliv na individuální výstavbu. Údaje o bytovém fondu a nárocích na něj kladených jsou uvedeny v kapitole II.3.2, Plochy bydlení – přehled a odůvodnění vymezených zastavitelných ploch. Předkládaný nový ÚP Velké Březí vytváří dostatek zastavitelných ploch vhodných pro bytovou výstavbu.

Kulturní a civilizační hodnoty

Územní plán nebude mít významný vliv na kulturní hodnoty, urbanistické hodnoty, architektonické a archeologické hodnoty a dědictví. V obci se nacházejí nemovité kulturní památky evidované v Ústředním seznamu kulturních památek České republiky:

- farní kostel sv. Jana Křtitele
 - fara na návsi č. p. 24 s branou a hospodářským stavením
 - socha sv. Floriána u hasičské zbrojnice
 - socha sv. Jana Nepomuckého
- kaplička u silnice do Mikulova

Katastrální území obce lze klasifikovat jako území s archeologickými nálezy. Při zásazích do terénu na takovém území dochází s velkou pravděpodobností k narušení archeologických objektů nebo situací a je tedy nezbytné provedení záchranného archeologického výzkumu (ustanovení § 22 odst. 2 zák. č. 20/1987 Sb., o státní památkové péči, ve znění pozdějších předpisů). V území je před zahájením

jakýchkoliv zemních prací a úprav terénu stavebník povinen tuto činnost v časovém předstihu oznámit Archeologickému ústavu AV ČR a musí umožnit jemu nebo jiné oprávněné organizaci případné provedení záchranného archeologického výzkumu (ustanovení § 22 odst. 2 zák. č. 20/1987 Sb., o státní památkové péči, ve znění pozdějších předpisů).

Územní plán Březí respektuje kulturní hodnoty, urbanistické hodnoty, architektonické a archeologické hodnoty a dědictví. Prohlášené nemovité kulturní památky, jsou chápány jako limity využití území a jsou respektovány.

II.6.4. Vyhodnocení vlivů ÚPO na vyváženost vztahu podmínek pro příznivé životní prostředí, pro hospodářský rozvoj a pro soudržnost společenství obyvatel území

Obec je zařazena do kategorie 2b – vztah pilířů je mírně nevyvážený. Březí má silný ekologický a sociální pilíř, slabý je pilíř hospodářský. Obec lze považovat za území vyžadující včasné řešení konkrétních závad.

Územní podmínky pro příznivé životní prostředí

V rámci trvale udržitelného rozvoje je žádoucí realizovat opatření směřující ke snížení zátěže a zlepšení stavu životního prostředí. Kvalita životního prostředí a podmínky pro život obyvatel jsou v řešeném území suboptimální.

Jako nejpálčivější problémy v oblasti životního prostředí byly v ÚAP Mikulov, aktualizaci z r. 2010 vyhodnoceny:

- nadměrná hluková zátěž pro obytnou zástavbu
- velmi nízký koeficient ekologické stability území, krajinný typ klasifikován jako nestabilní
- stará ekologická zátěž
- obec není napojena na ČOV

Všechny výše uvedené problémy jsou řešeny územním plánem Březí. Hluková zátěž z dopravy bude snížena realizací navržené místní komunikace na jihovýchodním okraji obce. Územní plán přispívá ke zvýšení ekologické stability krajiny vymezením ÚSES a navržením interakčních prvků, ploch sídelní zeleně a větrolamu. Plocha staré ekologické zátěže je zahrnuta do plochy přestavby s novým využitím pro plochy smíšené obytné. Územní plán vymezuje plochu pro výstavbu čistírny odpadních vod a řeší nový systém odkanalizování obce na ČOV.

Územní plán přispívá k posílení environmentálního pilíře.

Územní podmínky pro hospodářský rozvoj

Ekonomický pilíř je nejslabší z pilířů rozvoje v obci Březí. V řešeném území je ve srovnání s celorepublikovým průměrem vysoká míra nezaměstnanosti, zajištěno dosud není čištění odpadních vod obce. V obci však dominují podnikatelské subjekty v oblasti služeb vázaných na turistiku a vinařství, což jsou sezonní obory.

Územní plán vymezuje nové plochy výroby, které by měly přinést potřebná pracovní místa nezávislá na sezonních vlivech a zvýšit zaměstnanost v obci. Úroveň hospodářství zvýší také vymezení množství ploch smíšených obytných, které umožňují dynamický rozvoj drobného podnikání na území obce. Atraktivitu obce podpoří i vybudování kanalizace a ČOV, které jsou obsaženy ve změně územního plánu.

Územní podmínky pro soudržnost společenství obyvatel v území

Sociodemografický pilíř je nejsilnějším pilířem rozvoje v Březí. Jeho přílišná podpora není žádoucí, dokud nedojde k posílení obou slabších pilířů rozvoje.

II.6.5. Předpokládané vlivy změny ÚPN SÚ na výsledky analýzy silných stránek, slabých stránek,

příležitostí a hrozeb v území

Pro potřeby vyhodnocení vlivů územního plánu byly použity „Územně analytické podklady ORP Mikulov-aktualizace 2010“ (AR projekt, s.r.o. Brno) a data Českého statistického úřadu. Územní plán Březí nemá variantní řešení, resp. je vypracován v jediné variantě.

Vliv na eliminaci nebo snížení hrozeb řešeného území

Hrozba	Vliv ÚP Březí
Zvyšování intenzity dopravy může vést ke zvýšení emisí a imisních koncentrací látek znečišťujících ovzduší a hlukové zátěže v obcích.	Navrhuje se nová místní komunikace na jihovýchodní od obce, za účelem odvedení těžké nákladní dopravy z obce.
Omezení využití území vlivem neřešení problematiky starých ekologických zátěží.	Pozemek se starou skládkou je určen k přestavbě na plochu smíšenou obytnou.
Intenzivní zemědělská činnost na orné půdě, přetrvávající trend velkoplošného hospodaření	Vymezení ÚSES, kterým dojde k diferenciaci krajiny, částečně i k záboru ZPF, větrolam.
Vysoká a vzrůstající nezaměstnanost.	Vymezení ploch výroby přináší zaměstnanecký potenciál.

Vliv na posílení slabých stránek řešeného území

Slabá stránka	Vliv ÚP Březí
Stará zátěž – skládka.	Pozemek se starou skládkou je určen k přestavbě na plochu smíšenou obytnou – dojde k sanaci skládky.
Zatížení rezidenčních oblastí hlukem z dopravy (II/414).	Těžká nákladní doprava bude odkloněna na navrhovanou místní komunikaci.
Nízká ekologická stabilita.	Vymezuje se ÚSES, větrolam, plochy sídelní (parkové) zeleně.
Zcela chybějící kanalizační systém s napojením na ČOV	Vymezuje se plocha pro výstavbu čistírny odpadních vod a je navržen nový systém odkanalizování splaškových a dešťových vod.
Nevhodná politika Pozemkového fondu.	Nelze řešit nástroji územního plánování.

Vliv na využití silných stránek a příležitostí řešeného území

Silná stránka/ příležitost	Vliv ÚP Březí
Do řešeného území zasahuje EVL a NPP Dunajovické kopce	Lokalita je respektována a chápána jako limit využití území. Navíc je její ochrana posílena vymezením nadregionálního biocentra.
Snížení podílu orné půdy, (např. vysadit ovocné stromy, vinice, zatravnit, popřípadě dle místních podmínek zalesnit).	Vymezuje se ÚSES, větrolam, plochy sídelní (parkové) zeleně.
Zvýšení lesnatosti a účelová výsadba rozptýlené zeleně a zeleně podél komunikací.	Navrhuje se doplnění interakčních prvků podél silnic a komunikací., větrolam.
Nízký index stárí.	Celková koncepce územního plánu nenarušuje příznivé životní podmínky v obci.
Cykloturistika.	Stávající cyklotrasa je vyznačena a respektována.

Nejvyšší podíl obyvatel zásobovaných plynem v rámci ORP Mikulov	V nových lokalitách je navrženo zavedení plynovodu.
Snadná dostupnost centra ORP.	Nemění se.
Územím prochází železniční trať, jež zajišťuje rychlé spojení některých obcí a města Mikulov s Břeclaví s dostatečnou četností spojů.	Železniční trať je respektována.
Zavést činnosti nezávislé na sezónních výkyvech a zmírnit tak nadprůměrnou nezaměstnanost.	Navrhují se plochy výroby.
Pokračovat v rozvoji zaměstnanosti v odvětví s vysokou přidanou hodnotou	Nelze řešit nástroji územního plánování.
Rozvoj přeshraniční spolupráce s Rakouskem a inovativních forem podnikání.	Beze změn.
Výhledová stavba ČOV.	ČOV je obsažena v návrhu změn využití území.

II.6.6. Vyhodnocení přínosů ÚP Březí k naplnění priorit územního plánování

Územní plán Březí je vypracován v souladu se zákonem č. 183/2006 o územním plánování a stavebním řádu, s politikou územního rozvoje České republiky - viz kapitolu II.1.3.

Předkládaný Územní plán Březí je v souladu s níže uvedenými cíli územního plánování dle § 18 zákona č. 183/2006, části třetí, hlavy I:

(2) Územní plánování zajišťuje předpoklady pro udržitelný rozvoj území soustavným a komplexním řešením účelného využití a prostorového uspořádání území s cílem dosažení obecně prospěšného souladu veřejných a soukromých zájmů na rozvoji území. Za tím účelem sleduje společenský a hospodářský potenciál rozvoje.

(4) Územní plánování ve veřejném zájmu chrání a rozvíjí přírodní, kulturní a civilizační hodnoty území včetně urbanistického, architektonického a archeologického dědictví. Přitom chrání krajinu jako podstatnou složku prostředí života obyvatel a základ jejich totožnosti. S ohledem na to určuje podmínky pro hospodárné využívání zastavěného území a zajišťuje ochranu nezastavěného území a nezastavitelných pozemků. Zastavitelné plochy se vymezují s ohledem na potenciál rozvoje území a míru využití zastavěného území.

Předkládaný Územní plán Březí je v souladu s níže uvedenými úkoly územního plánování dle § 19 zákona č. 183/2006, části třetí, hlavy I:

- a) zjišťovat a posuzovat stav území, jeho přírodní, kulturní a civilizační hodnoty,
- b) stanovovat koncepci rozvoje území včetně urbanistické koncepce s ohledem na hodnoty a podmínky území,
- c) prověřovat a posuzovat potřebu změn v území, veřejný zájem na jejich provedení, jejich přínosy, problémy, rizika s ohledem například na veřejné zdraví, životní prostředí, geologickou stavbu území, vliv na veřejnou infrastrukturu a na její hospodárné využívání,
- d) stanovovat urbanistické, architektonické a estetické požadavky na využívání a prostorové uspořádání území a na jeho změny, zejména na umístění, uspořádání a řešení staveb,
- e) stanovovat podmínky pro provedení změn v území, zejména pak pro umístění a uspořádání

staveb s ohledem na stávající charakter a hodnoty území,

i) stanovovat podmínky pro obnovu a rozvoj sídelní struktury a pro kvalitní bydlení,

o) uplatňovat poznatky zejména z oborů architektury, urbanismu, územního plánování a ekologie a památkové péče

II.6.7. Shrnutí přínosů územního plánu k vytváření podmínek pro trvale udržitelný rozvoj

Předkládaný Územní plán Březí podporuje environmentální a hospodářský rozvoj území, zatímco sociodemografické kvality území plně respektuje. Územní plán v předložené podobě zlepšuje stávající míru vyváženosti pilířů trvale udržitelného rozvoje. Další vývoj v území je vhodné směřovat k posílení environmentálních a ekonomických hodnot.

II.7. INFORMACE O VÝSLEDČÍCH VYHODNOCENÍ VLIVŮ NA UDRŽITELNÝ ROZVOJ, INFORMACE O RESPEKTOVÁNÍ STANOVISKA K VYHODNOCENÍ VLIVŮ NA ŽP

Krajský úřad Jihomoravského kraje, Odbor životního prostředí **uplatnil požadavek na vyhodnocení vlivů územního plánu Březí na životní prostředí**. Nepožaduje se zpracování variant.

Souběžně se zpracováním návrhu ÚP Březí proto bylo vypracováno oprávněnou osobou (Ing. Pavla Žídková, Osvědčení č.j. 094/435/OPVŽP/95, prodlouženo rozhodnutím č.j. 40285/ENV/) SEA posouzení dle zákona č. 100/2001 Sb., o posuzování vlivů na životní prostředí.

Závěry SEA posouzení a jejich zohlednění v ÚP:

POŽADAVEK UPLATNĚNÝ V SEA	OPATŘENÍ V ÚP BŘEZÍ
Vlivy na půdu včetně pozemků určených k plnění funkce lesa	
1. Upřednostnit taková řešení, která zachovávají kompaktnost území a neponechají neobhospodařovatelé enklávy pozemků.	1. V ÚP akceptováno, vlastní využití pozemků v plochách bude řešeno v navazujícím řízení
2. Při veškerých odnětích ploch z PUPFL postupovat v souladu s platnými předpisy.	2. Vyplývá ze zákona, bude řešeno v navazujícím řízení
3. Při povolování zástavby v návrhových plochách postupovat tak, aby byla zachována kompaktnost lesnických ploch, jejich obslužnost, a aby bylo zamezeno vodní a větrné erozi nebezpečných pozemků nebo zvýšenému riziku negativních dopadů bořivých větrů na okrajové části lesních porostů.	3. Vyplývá ze zákona, bude řešeno v navazujícím řízení
4. Podle možnosti realizovat protierozní opatření (větrolamy, zatravněné pásy aj.).	4. V ÚP akceptováno, protierozní opatření převzata z pozemkových úprav a rozšířena o další opatření, např. větrolam Z29
5. Nedoporučuje se umístování fotovoltaických panelů se součtovou plochou nad 0,3 ha na volné půdě, a to ani za předpokladu, že se bude jednat o pozemky v návrhových plochách pro podnikání nebo výrobu.	5. Požadavek zapracován do regulativů územního plánu, kapitoly „I.F Stanovení podmínek pro využití ploch“
6. Plochy obsazovat tak, aby bylo zachováno ochranné pásmo lesa, nebude-li příslušným úřadem udělena výjimka z ochranného pásma.	6. Vyplývá ze zákona, bude řešeno v navazujícím řízení

Dopravní zátěž v území	
1. Přeložku komunikace II/414 v konečné fázi podrobit vyhodnocení vlivů na životní prostředí – EIA.	1. Od přeložky silnice bylo upuštěno, záměr nebyl zahrnut do nadřazené dokumentace - ZÚR JMK
Hluková a imisní zátěž	
1. Při umísťování záměrů včetně parkovacích ploch a komunikačního napojení v území dbát na maximální protihlukovou ochranu obytné zástavby i přírody v jejich blízkosti. 2. Před zahájením výstavby zajistit zpracování hlukové studie a navrhnout případně potřebná protihluková opatření. 3. V území není povoleno umístění nových stacionárních středních, velkých a zvláště velkých zdrojů znečišťování ovzduší bez předchozího prověření rozsahu jejich vlivů rozptylovou studií a bez potřebných opatření na snížení emisí. 4. Při realizaci podnikatelských záměrů zvažovat a omezovat možné dopady emisí všech polutantů včetně emisí z dopravy.	1. V ÚP akceptováno. 2. Uplatnění je nutno sledovat v navazujícím řízení. 3. Umístění nových stacionárních středních, velkých a zvláště velkých zdrojů znečišťování ovzduší územní plán nepředpokládá. 4. Je řešeno v kap. „I.F Stanovení podmínek pro využití ploch“, uplatnění je nutno sledovat v navazujícím řízení.
Zvýšení produkce odpadů a odpadních vod, zvýšení rizika havárií	
1. Nakládání s odpady z podnikatelských aktivit včetně jejich využívání nebo odstraňování bude zajišťovat vždy původce, nikoliv obec. Každý podnikatelský subjekt je povinen zajistit odvoz a přednostní využití produkovaného odpadu oprávněnou osobou. Nelze-li odpad využít, zajistí každý původce odpadů jeho odstranění v souladu s platnými předpisy. 2. Podnikatelské subjekty v území zajistí separaci využitelných a nebezpečných složek komunálních odpadů a případně vzniklého odpadu obalů. 3. Obec bude při sběru a výkupu odpadů od obyvatelstva postupovat v souladu s krajskými dokumenty v oblasti odpadového hospodářství, zejména bude realizovat návrhovou plochu pro sběrný dvůr. 4. V řešeném území nebudou umísťována zařízení dosahující limitních hodnot kategorie A,B ve smyslu zákona č. 59/2006 Sb. 5. Při realizaci záměrů bude vyžadováno, aby veškerá místa skladování závadných látek byla zabezpečena tak, aby nemohlo docházet k úniku závadných látek do životního prostředí, a aby všechny objekty splňovaly požadavky zabezpečení proti požáru. 6. Bude vyžadován záchyt ropných látek z parkovacích a manipulačních ploch s počtem parkovacích míst nad 20 vozidel, stanoví-li tak vodoprávní úřad. 7. Bude realizována návrhová ČOV pro komunální splaškové vody. Kapacita ČOV bude stanovena s přihlédnutím k možnému zatížení odpadními vodami z vinných sklepů.	1. Vyplývá ze zákona, žádné opatření v územním plánu. 2. Vyplývá ze zákona, žádné opatření v územním plánu. 3. Umístění plochy pro odpadový dvůr územní plán řeší. 4. Umístění takových zařízení územní plán neuvažuje. 5. Požadavek nutno akceptovat v navazujícím řízení. 6. Požadavek nutno akceptovat v navazujícím řízení. 7. Plocha pro ČOV je obsažena v územním plánu.

Změny odtokových poměrů a ochrana vod	
<p>– Odvádění srážkových vod ze zastavěných ploch v území je nutno řešit:</p> <ol style="list-style-type: none"> 1. přednostně jejich vsakováním 2. není-li možné vsakování, jejich zadržováním a regulovaným odváděním oddílnou kanalizací do vod povrchových 3. není-li možné oddělené odvádění, pak jejich regulovaným vypouštěním do jednotné kanalizace 	<ol style="list-style-type: none"> 1. Požadavek obsažen v ÚP 2. Akceptováno 3. Akceptováno
Vlivy na čerpání podzemních a povrchových vod	
– Vyhodnocení nároků a způsob povrchových nebo podzemních vod musí být součástí projektové přípravy konkrétních záměrů.	– Požadavek nutno řešit v navazujícím řízení.
Vliv na flóru, faunu, ÚSES a krajinný ráz včetně vlivů na zvláště chráněná území	
<ol style="list-style-type: none"> 1. Zajistit prostupnost významných migračních cest organismů řešeným územím realizováním návrhových ploch a koridorů ÚSES. 2. Chránit a rozvíjet nejvýznamnější části zeleně v krajině. Podle možnosti zvyšovat podíl zeleně v území. 3. Při povolování nových objektů zvážit jejich navrhovanou plochu a výšku vzhledem k jejich okolí i možným dálkovým pohledům. Podle možnosti volit výšku nosných konstrukcí menší než je úroveň lesních dřevin v okolí. 4. Nepovolit výstavbu výškových nebo plošně významných staveb na pohledovém horizontu, kde by mohly kolidovat s výhledem na přírodní nebo historické a kulturní dominanty území. 5. U obytné zástavby dodržovat požadavek na max. podlažnost stanovenou regulativy územního plánu. 6. U staveb významného rozsahu vyžadovat posouzení vlivů na krajinný ráz. 7. Realizace konkrétních významných záměrů v území bude podléhat posouzení vlivů na životní prostředí (EIA). 	<ol style="list-style-type: none"> 1. ÚSES je obsažen v územním plánu. 2. ÚP řeší rozšíření ploch zeleně v krajině. 3. ÚP obsahuje příslušné prostorové regulativy, uplatnění je otázkou navazujícího řízení. 4. V ÚP nejsou navrhovány. 5. Požadavek směřuje do navazujících řízení 6. Požadavek směřuje do navazujících řízení 7. Vyplývá ze zákona
Vlivy na veřejné zdraví	
Vlivy na čerpání neobnovitelných zdrojů	
– Bez opatření	

⁸ Metodika hodnocení významnosti vlivů při posuzování podle § 45i zákona č. 114/1992 Sb., o ochraně přírody a krajiny, ve znění pozdějších předpisů (Věstník MŽP, ročník XVII, částka 11, listopad 2007).

⁹ Druhové složení bude odsouhlaseno odpovědným orgánem ochrany přírody (Správa CHKO Pálava)

¹⁰ Pro úplnost připomínáme, že skutečné vlivy a ukazatele pro sledování vlivu bude možno detailněji posoudit až na základě podrobnějšího projektu v následných správních řízeních či v rámci EIA. V rámci SEA není hodnocení pro konkrétní záměr možné ani účelné, a to nejen z důvodu, že detailní projektové informace ještě většinou nejsou k dispozici, ale hlavně z důvodu zachování „univerzálnosti“ ÚPD. Tzn., že hodnoceny jsou plochy, na nichž může vzniknout daný záměr v různých projektových modifikacích.

Návrh řešení ukazatelů pro sledování vlivu ÚPD na životní prostředí:

MONITOROVACÍ POŽADAVEK UPLATNĚNÝ V SEA	OPATŘENÍ V ÚP BŘEZÍ
<ul style="list-style-type: none"> • výměra a kvalita odnímaných pozemků z PUPFL • kvalita vody v recipientu • množství emisí ze stacionárních a liniových zdrojů a jejich vliv na imisní situaci v území 	<ul style="list-style-type: none"> • ÚP navrhuje zábor pouze 520 m² PUPFL, za účelem výstavby a rozšíření místních komunikací • Údaje o kvalitě vody ve vodních

<ul style="list-style-type: none"> • hluková zátěž, zejména v kontextu s okolní obytnou zástavbou a ochranou přírody • výměra nových zpevněných ploch a na to navazující objem a způsob nakládání s dešťovými vodami při přívalových a dlouhotrvajících deštích, možnost jejich zasakování v místě vzniku. 	<p>tocích jsou sledovány a pravidelně vyhodnocovány v územně analytických podkladech pořizovaných ORP</p> <ul style="list-style-type: none"> • Umístění zastavitelných ploch a jejich regulativy jsou v územním plánu řešeny tak, aby se předešlo negativním dopadům hlukové zátěže. • V ÚP jsou u vybraných ploch uplatněny požadavky na maximální zastavěnost (koeficient zastavění plochy), uplatnění bude sledováno v navazujících řízeních.
--	--

Závěr SEA posouzení:

Návrh ÚP Březí, okr. Břeclav doporučuji ke schválení a realizaci při splnění podmínek daných návrhovou částí a stávajícími regulativy ÚP a kapitolou 7 tohoto vyhodnocení.

II.8. VYHODNOCENÍ PŘEDPOKLÁDANÝCH DŮSLEDKŮ NAVRHOVANÉHO ŘEŠENÍ NA ZPF A PUPFL

II.8.1. Důsledky na zemědělský půdní fond

Úvod

Zemědělská příloha byla zpracována jako součást územního plánu se zřetelem k zákonu ČNR č. 334/92 Sb. o ochraně zemědělského půdního fondu. Zemědělská příloha obsahuje textovou, tabulkovou a grafickou část v měřítku 1:5000 s vyznačením jednotlivých lokalit odnětí ZPF. Lokality nové výstavby, které nevyvolávají nutnost záboru ZPF (tj. které leží na nezemědělské půdě), byly rovněž na výkrese zakresleny, nebyly však vyhodnoceny v tabulkové části.

Výchozí podklady

- Zákon č. 334/92 Sb. o ochraně zemědělského půdního fondu
- Mapa evidence nemovitostí obce se zakreslením hranice intravilánu
- Bonitace zemědělských půd a směr jejich využití, III. díl (MZVŽ, 1989)
- Vyhláška č. 48/2011 Sb. o stanovení tříd ochrany
- Podnebí Československé socialistické republiky, tabulky (HMÚ Praha, 1961)
- Metodický pokyn odboru ochrany lesa a půdy Ministerstva životního prostředí České republiky ze dne 1.10.1996 k odnímání půdy ze ZPF podle zákona ČNR č. 334/1992 Sb., s účinností od 1.1.1997

Charakteristika katastrálního území

Katastrální území obce Březí hraničí na jihozápadě se Rakouskem, na západě s obcí Dobré Pole, na severu s Dolními Dunajovicemi a Bavory, na východě s Mikulovem. Celková rozloha katastrálního území je 1309 ha.

Uspořádání ZPF v území, hydrologické a odtokové poměry

Bonitu půdy je třeba považovat za dynamickou veličinu, která vyjadřuje přirozenou i antropicky ovlivněnou půdní úrodnost, projevující se určitým produkčním potenciálem. Při jejím stanovení vycházíme ze soustavy bonitních půdně ekologických jednotek (BPEJ), které byly vyčleněny na základě podrobného hodnocení vlastností klimatu, morfogenetických vlastností půd, charakteristických půdotvorných substrátů a jejich skupin, svažitosti pozemků, jejich expozice ke světovým stranám, skeletovitosti a hloubky půdního profilu aj.

Konkrétní vlastnosti bonitovaných půdně ekologických jednotek jsou vyjádřeny pětimístným číselným kódem. První číslo kódu BPEJ vyjadřuje příslušnost ke klimatickému regionu, druhé a třetí stanoví příslušnost k určité půdní jednotce. Následující čtvrté číslo je kombinací sklonitosti a expozice vůči světovým stranám a páté číslo představuje kombinaci hloubky půdy a skeletovitosti. BPEJ jsou uvedeny ve výkresové části.

V řešeném území se v návaznosti na zastavěná území nachází zemědělská půda těchto hlavních půdních jednotek:

HPJ 01 - černozemě (typické i karbonátové) na spraši, středně těžké, s převážně příznivým vodním režimem.

HPJ 04 - černozemě nebo drnové půdy černozemní na písčích, mělké (do 30 cm) překryvy spraše na písčích, lehké, velmi výsušné půdy.

HPJ 05 - černozemě, vytvořené na středně (30-70 cm) mocné vrstvě spraši uložené na písčích, popřípadě nivní půdy na nivní uloženině s podložím písku, lehčí, středně výsušné půdy.

HPJ 06 - černozemě typické, karbonátové i lužní na slinitých a jílovitých substrátech; těžké půdy s lehčí ornici a těžší spodinou. občas převlhčené.

HPJ 08 - černozemě, hnědozemě i slabě oglejené, vždy však erodované, převážně na spraších, zpravidla ve vyšší svažitosti, středně těžké.

HPJ 20 - Pelozemě modální, vyluhované a melanické, regozemě pelické, kambizemě pelické i pararendziny pelické, vždy na velmi těžkých substrátech, jílech, slínech, flyši, terciálních sedimentech a podobně, půdy s malou vodopropustností, převážně bez skeletu, ale i středně skeletovité, často i slabě oglejené

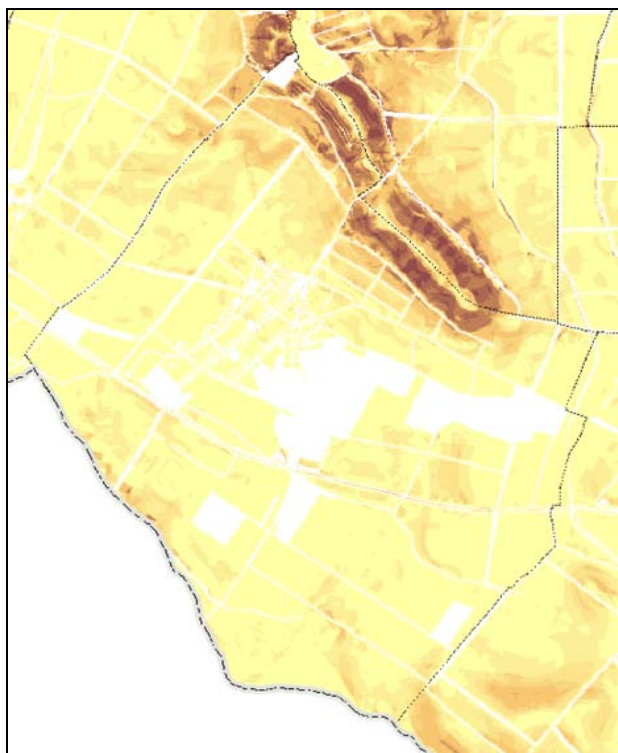
HPJ 22 - Půdy jako předcházející HPJ 21 na mírně těžších substrátech typu hlinitý písek nebo písčité hlína s vodním režimem poněkud příznivějším než předcházející

HPJ 60 - Černice modální i černice modální karbonátové a černice arenické na nivních uloženinách, spraši i sprašových hlínách, středně těžké, bez skeletu, příznivé vláhové podmínky až mírně vlhčí

Hydrologické a odtokové poměry

Řešené území je z hlediska morfologie terénu rovinaté až mírně zvlněné. Území je z tohoto důvodu náchylné k větrné erozi.

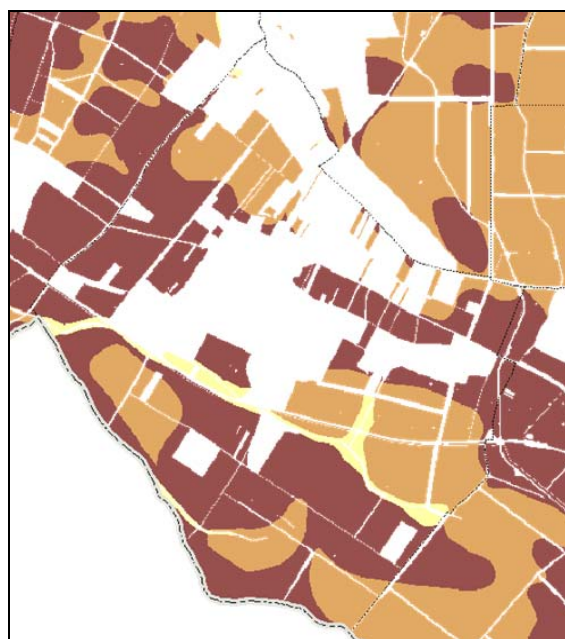
K **vodní erozi** dochází v severní části k.ú. Březí u Mikulova



- *půdy nejohroženější*
- *půdy silně ohrožené*
- *půdy ohrožené*
- *půdy mírně ohrožené*
- *půdy náchylné*
- *půdy bez ohrožení*

Potenciální ohrožení orné půdy vodní erozí (VÚMOP) v k.ú. Březí u Mik.

Větrná eroze poškozuje především půdy na plošinách a mírných svazích, ohroženy jsou však v podstatě všechny půdy. Z těchto důvodů byla již v dřívějších letech realizována výsadba větrolamů, která je zde však příliš řídká. Územní plán proto navrhuje v souvislosti s realizací územního systému ekologické stability využít navrhované biokoridory i jako aktivního protierozního prvku v krajině.



- *půdy nejohroženější*
- *půdy silně ohrožené*
- *půdy ohrožené*
- *půdy mírně ohrožené*
- *půdy náchylné*
- *půdy bez ohrožení*

Potenciální ohrožení orné půdy větrnou erozí (VÚMOP) v k.ú. Březí u Mik.

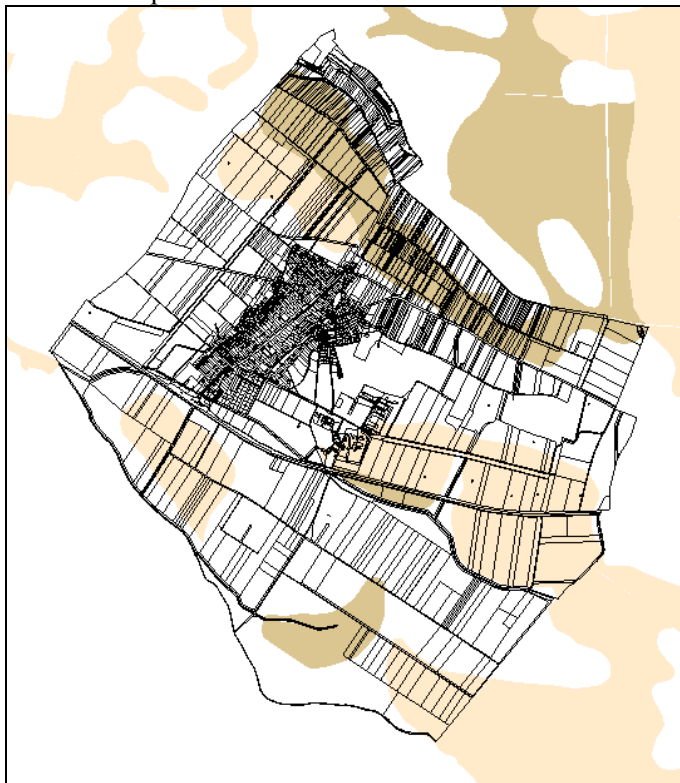
Větrnou erozí jsou nejvíce ohroženy plochy západně a jižně od obce (za železnicí).

V erozně ohrožených územích budou jako protierozní opatření sloužit navrhované biokoridory a biocentra místního ÚSES. Jihovýchodně od obce je v ÚP navržen větrolam (Z29), při zpracování

komplexních pozemkových úprav bude v ohrožených územích nutné doplnit další větrolamy. Vzájemná vzdálenost větrolamů by měla být optimálně 500 m, maximálně 1000 m. Při větší vzdálenosti je již protierozní vliv prakticky zanedbatelný.

Investice do půdy

V katastru obce je evidováno velké množství meliorovaných pozemků – rozsah meliorací je zakreslen v grafické části územního plánu.



Přehled bonity půd v okolí obce. Hnědá barva - půdy I. třídy ochrany, béžová - půdy II. třídy ochrany

Zdůvodnění navrhovaného odnětí zemědělské půdy, včetně zdůvodnění, proč je navrhované řešení nejvýhodnější

Obec Březí měla schválen územní plán sídelního útvaru ze dne 29. 08. 1996 a dále změnu č. 1 ze dne 02. 08. 2008. Zastavitelné plochy vymezené původním ÚPN SÚ Březí po změně č.1, pokud nebyly dosud zastavěny, jsou převzaty i do nového územního plánu.

Při zpracování územního plánu bylo projektantem v souladu s ustanovením § 5 zákona č. 334/92 Sb. alternativně posuzováno uspokojení rozvojových potřeb sídla. Hledáno bylo řešení, které by bylo nejvýhodnější jak z hlediska ochrany ZPF, tak i z hlediska ostatních obecných zájmů.

Přes všechnu snahu však nebude možné vyhnout se záboru chráněné zemědělské půdy. Jedná se především o zábor pro plochy smíšené obytné a pro tělovýchovu a sport. Tyto rozvojové plochy nelze řešit na půdě horší kvality z důvodů dopravních, hygienických, územně technických či architektonických, nebo z důvodů ochrany přírody a krajinného rázu. Podrobnější zdůvodnění viz následující kapitola.

Březí je klidná obec sousedící na východě s městem Mikulov, ležící na dopravním tahu II/414, což s sebou přináší požadavky na využití území v blízkosti dopravní tepny. Snahou územního plánu bylo udržet kompaktní půdorys zastavěného území, umožňující bezproblémové obdělávání zemědělských pozemků v extravilánu.

V okolí obce se nachází půdy I. až IV. třídy ochrany. Územní plán umísťuje rozvojové lokality převážně na území s III. a IV. třídou ochrany, neboť méně kvalitní půdy se v katastru prakticky nevyskytují. V dostupné míře jsou vymezeny i plochy k přestavbám, které nevyvolávají nutnost záboru ZPF.

Plochy smíšené obytné (SO):

OZN.	ZDŮVODNĚNÍ ZÁBORŮ
Z1	<p>Rozšíření zastavěného území severním směrem.</p> <p>Výhody:</p> <ul style="list-style-type: none"> • návaznost na zastavěné území • dobrá možnost napojení na sítě dopravní a technické infrastruktury • převážně zábor pozemků III.třídy ochrany <p>Nevýhody:</p> <ul style="list-style-type: none"> • v části plochy zábor půd II. třídy ochrany • nezainvestované území • využití plochy je limitováno vedením vzdušným VN • částečně do vymezené plochy zasahují meliorace
Z2	<p>Rozšíření zastavěného území severovýchodním směrem.</p> <p>Výhody:</p> <ul style="list-style-type: none"> • návaznost na zastavěné území • dobrá možnost napojení na sítě dopravní a technické infrastruktury • zábor pozemků III.třídy ochrany <p>Nevýhody:</p> <ul style="list-style-type: none"> • nezainvestované území • částečně do vymezené plochy zasahují meliorace
Z3	<p>Rozšíření zastavěného území severovýchodním směrem.</p> <p>Výhody:</p> <ul style="list-style-type: none"> • návaznost na zastavěné území • dobrá možnost napojení na sítě dopravní a technické infrastruktury • zábor pozemků III.třídy ochrany • část zastavitelné plochy byla schválena v předchozím územním plánu, jedná se o rozšíření tohoto záměru <p>Nevýhody:</p> <ul style="list-style-type: none"> • nezainvestované území • do vymezené plochy zasahují meliorace
Z4	<p>Rozšíření zastavěného území severovýchodním směrem.</p> <p>Výhody:</p> <ul style="list-style-type: none"> • drobná plocha, zábor půd IV. třídy ochrany • návaznost na zastavěné území, zemědělský pozemek je vklíněn do zastavěného území • dobrá možnost napojení na sítě dopravní a technické infrastruktury
Z5	<p>Rozšíření zastavěného území severozápadním směrem.</p> <p>Výhody:</p> <ul style="list-style-type: none"> • méně rozsáhlá plocha v návaznosti na zastavěné území • dobrá možnost napojení na sítě dopravní a technické infrastruktury • převážně zábor pozemků IV.třídy ochrany <p>Nevýhody:</p> <ul style="list-style-type: none"> • využití plochy je limitováno vedením vzdušným VN • do vymezené plochy zasahují meliorace

Z6	Změna využití pozemku v zastavěném území Výhody: <ul style="list-style-type: none"> • drobná plocha v zastavěném území • nejedná se o zábor ZPF
Z7, Z8	Rozšíření zastavěného území západním směrem. Výhody: <ul style="list-style-type: none"> • zábor odsouhlasen již ve změně č.1 předchozího územního plánu
Z9	Rozšíření zastavěného území jihovýchodním směrem. Výhody: <ul style="list-style-type: none"> • zábor ZPF převážné části plochy byl odsouhlasen již ve změně č.1 předchozího územního plánu • pozemky IV. třídy ochrany
Z10	Rozšíření zastavěného území jihovýchodním směrem. Výhody: <ul style="list-style-type: none"> • zábor ZPF plochy byl odsouhlasen již v předchozím územním plánu
Z11	Rozšíření zastavěného území jihovýchodním směrem. Výhody: <ul style="list-style-type: none"> • méně rozsáhlá plocha v návaznosti na zastavěné území • dobrá možnost napojení na síť dopravní a technické infrastruktury • zábor pozemků IV. třídy ochrany
Z37	Rozšíření zastavěného území severovýchodním směrem. Výhody: <ul style="list-style-type: none"> • souvislost se sousední zastavitelnou plochou Z3 • dobrá možnost napojení na síť dopravní a technické infrastruktury • zábor pozemků III. třídy ochrany Nevýhody: <ul style="list-style-type: none"> • nezainvestované území • do vymezené plochy zasahují meliorace
P1	Přestavba v odloučeném zastavěném území Výhody: <ul style="list-style-type: none"> • nejedná se o zábor ZPF
P3	Přestavba v severní části zastavěného území Výhody: <ul style="list-style-type: none"> • nejedná se o zábor ZPF

Plochy bydlení v rodinných domech (BR):

OZN.	ZDŮVODNĚNÍ ZÁBORŮ
Z12	Rozšíření zástavby severozápadním směrem. Výhody: <ul style="list-style-type: none"> • pozemek vklíněn do zastavěného území • zábor půd III. třídy ochrany
Z13	Rozšíření zástavby severozápadním směrem. Výhody: <ul style="list-style-type: none"> • pozemek v zastavěném území obce • zábor půd IV. třídy ochrany

Plochy výroby drobné, plochy výroby a skladování (VD, VS)

OZN.	ZDŮVODNĚNÍ ZÁBORŮ
Z14	Rozšíření zástavby jižním směrem. Výhody: <ul style="list-style-type: none"> • pozemek v zastavěném území obce • zábor půd III.třídy ochrany
Z15	Rozšíření zástavby severozápadním směrem. Výhody: <ul style="list-style-type: none"> • zahrada a zastavěná plocha v zastavěném území obce
Z16	Plocha pro výrobu a skladování východně od obce Výhody: <ul style="list-style-type: none"> • zábor půd IV.třídy ochrany Nevýhody: <ul style="list-style-type: none"> • zúrodňovací opatření
P2	Přestavba v odloučeném zastavěném území Výhody: <ul style="list-style-type: none"> • nejedná se o zábor ZPF • areál brownfields

Plochy veřejných prostranství, vnitrosídlní zeleně a dopravní infrastruktury (UP, DP, UZ, NK)

OZN.	ZDŮVODNĚNÍ ZÁBORŮ
Z17	Stávající parkoviště u koupaliště Výhody: <ul style="list-style-type: none"> • pozemek je již takto užíván, drobná plocha Nevýhody: <ul style="list-style-type: none"> • zábor půd II.třídy ochrany
Z18	Plocha pro veřejné prostranství na konci ulice Lesní Výhody: <ul style="list-style-type: none"> • pozemek v zastavěném území obce • většina záboru byla realizována změnou č.1 předchozího ÚP • půda IV. třídy ochrany
Z22	Plocha pro vnitrosídlní zeleň Výhody: <ul style="list-style-type: none"> • nejde o zábor ZPF
Z23	Plocha pro příjezdovou komunikaci k navrhované ČOV Výhody: <ul style="list-style-type: none"> • zábor byl již proveden při změně č.1 předchozího ÚP
Z26	Místní komunikace k obsluze výrobních lokalit. Jedná se o rozšíření stávající účelové komunikace a změnu funkčního typu komunikace Výhody: <ul style="list-style-type: none"> • důležitá změna pro odklon těžké nákladní dopravy z centra obce • malý zábor půd IV. třídy ochrany • komunikace nerozdrobuje volnou krajinu

Z27	Komunikace k obsluze stávajících a navržených ploch smíšených obytných na východním okraji obce Výhody: <ul style="list-style-type: none"> • rozšíření a prodloužení stávající komunikace • malý zábor, půdy IV. třídy ochrany Nevýhody: <ul style="list-style-type: none"> • částečný zábor lesa
Z28	Komunikace k obsluze stávajících a navržených ploch smíšených obytných Z5 na severozápadním okraji obce Výhody: <ul style="list-style-type: none"> • rozšíření stávající komunikace • malý zábor, půdy IV. a III. třídy ochrany
Z28	Plocha zeleně krajinné pro založení větrolamu Výhody: <ul style="list-style-type: none"> • důsledkem opatření je protierozní ochrana ZPF • malý zábor
Z30	napojení místní komunikace na II/414 Výhody: <ul style="list-style-type: none"> • drobný zábor, půda III. třídy ochrany
Z36	Komunikace k obsluze navržených ploch smíšených obytných Z3 a Z37 na severovýchodním okraji obce Výhody: <ul style="list-style-type: none"> • zábor půdy III. třídy ochrany Nevýhody: <ul style="list-style-type: none"> • mimo zastavěné území • do vymezené plochy zasahují meliorace
Z38	Plocha pro vnitrosídelní zeleň. Její vymezení je vyvoláno plochami Z3 a Z37 Výhody: <ul style="list-style-type: none"> • pozemky III. třídy ochrany Nevýhody: <ul style="list-style-type: none"> • mimo zastavěné území • do vymezené plochy zasahují meliorace

Plochy technické infrastruktury (TI)

OZN.	ZDŮVODNĚNÍ ZÁBORŮ
Z19	Plocha pro čistiřnu odpadních vod Výhody: <ul style="list-style-type: none"> • zábor byl realizován již ve změně č. 1 předchozího ÚP
Z20	Plocha pro umístění odpadového dvora v zastavěném území Výhody: <ul style="list-style-type: none"> • nejde o zábor ZPF

Plochy občanského vybavení (OZ, OT)

OZN.	ZDŮVODNĚNÍ ZÁBORŮ
Z21	Plocha pro rozšíření hřbitova Výhody: <ul style="list-style-type: none"> logická návaznost na stávající hřbitov, obklopeno zastavěným územím Nevýhody: <ul style="list-style-type: none"> záběr půd III.třídy ochrany
Z24	Plocha pro tělovýchovu a sport na východním okraji obce Výhody: <ul style="list-style-type: none"> umístění v návaznosti na stávající sportovní lokalitu většina plochy byla součástí záboru při změně č.1 předchozího ÚP záběr půd IV.třídy ochrany Nevýhody: <ul style="list-style-type: none"> rozšíření zastavěného území
Z25	Plocha pro tělovýchovu a sport na západním okraji obce Výhody: <ul style="list-style-type: none"> většina plochy byla součástí záboru při změně č.1 předchozího ÚP záběr půd IV.třídy ochrany návaznost na stávající koupaliště

Vyhodnocení záborů ZPF vyvolaných předchozím územním plánem a jeho změnou č.1

označení plochy na výkrese	převažující druh pozemku	BPEJ	třída přednosti ochrany	výměra funkční plochy [m ²]	rozsah záboru zemědělských pozemků [ha]		Poznámky
ZÁBORY ZPF v k.ú. Březí v předchozí územně-plánovací dokumentaci							
1	2	0.04.01	IV.	1,25	1,25		
	zábory celkem			1,25	1,25		
2	2	0.05.11	III.	0,36	0,36		
	zábory celkem			0,36	0,36		
3	2	0.04.01	IV.	2,34	2,34		
	zábory celkem			2,34	2,34		
4	2	0.04.01	IV.	0,41	0,41		
	2	0.60.00	II.	0,12	0,12		
	zábory celkem			0,53	0,53		
5	2	0.04.01	IV.	2,34	2,34		
	zábory celkem			2,34	2,34		

6	2	0.04.01	IV.	0,08	0,08	
	zábory celkem			0,08	0,08	
7	2	23	les	0,97	0,97	
	zábory celkem			0,97	0,97	
CELKEM [ha]					7,87	
ZÁBORY ZPF v k.ú. Březí ve změně č.1 předchozí územně -plánovací dokumentace						
1.01a	2	0.04.01	IV.	6,77	6,57	
	zábory celkem			6,77	6,57	
1.01b	2	0.04.01	IV.	2,29	2,14	
	zábory celkem			2,29	2,14	
1.02	2	0.04.01	IV.	9,95	9,95	
	zábory celkem			9,95	9,95	
1.03	2	0.04.01	IV.			
	2	0.05.01	III.			
	zábory celkem			0,89	0,89	
1.04	2	0.05.01	III.	0,12	0,12	
	zábory celkem			0,12	0,12	
1.07	2	0.04.01	IV.	0,51	0,51	
	zábory celkem			0,51	0,51	
1.08	2	0.04.01	IV.	0,35	0,35	
	zábory celkem			0,35	0,35	
1.09	7	0.04.01	IV.	1,29	1,29	
	zábory celkem			1,29	1,29	
1.10	7	0.04.01	IV.			
	7	0.60.00	II.			
	zábory celkem			3,24	2,40	
1.11	7	0.04.01	IV.	0,09	0,09	
	zábory celkem			0,09	0,09	
1.12	7	0.04.01	IV.	0,45	0,20	
	zábory celkem			0,45	0,20	
1.13	2	0.04.01	IV.	0,40	0,40	
	zábory celkem			0,40	0,40	
1.14	2	0.04.01	IV.	0,09	0,09	

	zábory celkem			0,09	0,09	
1.15	2	0.04.01	IV.	0,35	0,35	
	zábory celkem			0,35	0,35	
1.16	7	0.04.01	IV.	0,09	0,09	
	zábory celkem			0,09	0,09	
1.17	2	0.04.01	IV.	0,66	0,66	
	zábory celkem			0,66	0,66	
1.18	2	0.04.01	IV.	0,05	0,05	
	zábory celkem			0,05	0,05	
CELKEM [ha]					26,15	

Vyhodnocení předpokládaných záborů ZPF – nový územní plán (= záборы neobsažené v ÚPN SÚ Břeží po změně č. 1)

označení plochy na výkrese	převažující druh pozemku	BPEJ	třída přednosti ochrany	výměra funkční plochy [m ²]	pravděpodobný rozsah záboru zemědělských pozemků [ha]	Poznámky
ZÁBORY ZPF v k.ú. Břeží vyvolané tímto územním plánem						
Z1 SO		0.06.00	II.	1,00	0,28	mimo ZÚ část plochy pod závlahami
	2	0.05.11	III.	4,03	2,00	
	zábory celkem				5,03	
Z2 SO	2	0.05.11	III	5,08	4,65	mimo ZÚ část plochy pod závlahami
	zábory celkem			5,08	4,65	
Z3 SO	2, 5	0.05.11	III	1,68	0,91	mimo ZÚ část plochy pod závlahami
	zábory celkem			1,68	0,91	
Z4 SO	2	0.04.01	IV.	0,34	0,34	mimo ZÚ
	zábory celkem			0,34	0,34	
Z5 SO	2	0.05.11	III.	0,12	0,12	mimo ZÚ
	2	0.04.01	IV.	0,55	0,55	
	zábory celkem			0,67	0,67	
Z6 SO	Nejedná se o zábor ZPF					
Z7 SO	2	0.04.01	IV.	5,30	0,28	mimo ZÚ, převážná část plochy již schválený zábor
	zábory celkem			5,30	0,28	
Z8 SO	2	0.04.01	IV.	2,60	0,20	mimo ZÚ, převážná část plochy již schválený zábor
	zábory celkem			2,60	0,20	
Z9 SO	2	0.04.01	IV.	11,01	0,36	mimo ZÚ, převážná část plochy již schválený zábor
	zábory celkem			11,01	0,36	
Z10 SO	7	23	les	0,96	0	mimo ZÚ, zábor již schválený
	zábory celkem			0,96	0	
Z11 SO	zahrady, TTP	0.04.01	IV.	0,94	0,94	mimo ZÚ
	zábory celkem			0,94	0,94	
P1 SO	Nejedná se o zábor ZPF					
P3 SO	Nejedná se o zábor ZPF					

Z12 BR	2	0.05.11.	III.	0,23	0,10	část plochy mimo ZÚ část plochy pod závlahami
	zábory celkem			0,23	0,10	
Z13 BR	2	0.04.01	IV.	0,02	0,02	v ZÚ
	zábory celkem			0,02	0,02	
Z14 VD	2	0.60.00	II.	0,18	0	zábory již schválený
	zábory celkem			0,18	0	
Z15 VD	Nejedná se o zábor ZPF					
Z16 VS	2	0.04.01	IV.	1,46	1,46	mimo ZÚ část plochy pod závlahami
	zábory celkem			1,46	1,46	
P2 VD	Nejedná se o zábor ZPF					
Z17 DP	2	0.60.00	II.	0,23	0,14	mimo ZÚ, část plochy v ZÚ, část plochy již schválený zábor
	zábory celkem			0,23	0,14	
Z18 UP	7	0.04.01	II.	0,28	0,08	v ZÚ
	zábory celkem			0,28	0,08	
Z19 TI	2	0.04.01	II.	0,37	0	mimo ZÚ, zábor již schválený
	zábory celkem			0,37	0	
Z20 TI	Nejedná se o zábor ZPF					
Z21 OZ	2	0.05.11	III.	0,13	0,13	mimo ZÚ část plochy pod závlahami
	zábory celkem			0,13	0,13	
Z22 UZ	Nejedná se o zábor ZPF					
Z23 UP	2	0.60.00	II.	0,17	0,01	již schválený zábor
	zábory celkem			0,17	0,01	
Z24 OT	2	0.04.01	IV.	1,15	0,10	mimo ZÚ, část plochy již schválený zábor
	zábory celkem			1,15	0,10	
Z25 OT	2	0.04.01	IV.	1,19	0,09	mimo ZÚ, část plochy již schválený zábor
	zábory celkem			1,19	0,09	
Z26 UP	2	0.04.01	IV.	0,74	0,21	mimo ZÚ
	zábory celkem			0,74	0,21	
Z27 UP	7, zahrady	23	les	0,04	0	mimo ZÚ, část plochy les
		0.04.01	IV.	0,19	0,07	
	zábory celkem			0,23	0,07	
Z28	2	0.05.11	III.	0,04	0,04	mimo ZÚ

UP	2	0.04.01	IV.	0,10	0,09	
	zábory celkem			0,14	0,12	
Z29 NK	2	0.60.00	II.	0,08	0,08	
		0.04.01	IV.	0,79	0,79	
		0.05.01	II.	0,87	0,87	
	zábory celkem			1,75	1,75	
Z30 UP	2	0.05.11	III.	0,15	0,13	mimo ZÚ
	zábory celkem			0,15	0,13	
Z36 UP	2	0.05.11	III.	0,28	0,22	mimo ZÚ část plochy pod závlahami
	zábory celkem			0,28	0,22	
Z37 SO	2	0.05.11	III.	0,73	0,73	mimo ZÚ část plochy pod závlahami
	zábory celkem			0,73	0,73	
Z38 UZ	2	0.05.11	III.	0,14	0,14	mimo ZÚ část plochy pod závlahami
	zábory celkem			0,14	0,14	
CELKEM [ha]				16,13		

Vyhodnocení záborů ZPF – zábory vyvolané realizací ÚSES

Označení LBC, LBK	Velikost záboru ZPF (ha)
NRBK 28/LBC 1	2,75
LBC 2	1,93
LBC 3	2,31
LBC 4	0,42
LBC 5	2,70
LBC 7	2,84
CELKEM	12,95

Odhadovaná plocha ZPF potřebná k realizaci navrhovaných místních biokoridorů je 2,33 ha.

II.8.2. Důsledky na pozemky určené k plnění funkce lesa podle zvláštních předpisů

Územní plán vyvolá zábor pozemků určených k plnění funkce lesa podle zvláštních předpisů. Plocha Z27 UP je návrhová plocha určená pro místní komunikaci k obsluze stávající a navrhované zástavby. Plocha Z26 UP je návrhová plocha určená pro místní komunikaci sloužící k převedení těžké nákladní dopravy do plochy výroby a skladování z centra obce.

- Z27 ... 413 m²
- Z26 ... 107 m²

Zábor PUPFL celkem: 520 m²

označení plochy na výkrese	katastrální území	oddělení	díl	dotčená skupina porostu	hospodářský soubor	věk	zakmenění	pravděpodobný rozsah záboru (m2)
Z27	Březí	229	Ba	4	198	35	7	413
UP	zábor celkem							413
Z26	Březí	229	Ba	4	198	35	7	107
UP	zábor celkem							107
Celkem (m2)								520

II.9. ŘEŠENÍ POŽADAVKŮ VYPLÝVAJÍCÍCH ZE ZVLÁŠTNÍCH PRÁVNÍCH PŘEDPISŮ

Obrana státu

Celé správní území obce se nachází v zájmovém území elektronického komunikačního zařízení Ministerstva obrany na stanovišti Mikulov:

- Ve vymezeném území do 10 km od stanoviště lze vydat územní rozhodnutí a povolit stavbu výškových staveb (větrných elektráren, základnových stanic mobilních operátorů, sila aj.), jen na základě stanoviska ČR – Ministerstva obrany, jehož jménem jedná VUSS Brno.

- Ve vymezeném území do 7,5 km od stanoviště lze vydat územní rozhodnutí a povolit rozsáhlé územní změny (průmyslové zóny, rozsáhlé sady, zalesnění, těžba, apod.), velké vodní plochy a stavby uvedené ve vymezeném území do 10 km jen na základě stanoviska ČR – Ministerstva obrany, jehož jménem jedná VUSS Brno.

- Ve vymezeném území do 5 km od stanoviště lze vydat územní rozhodnutí a povolit výstavbu výkonových zdrojů elektromagnetického záření v rozsahu 10 kHz – 100 GHz a staveb uvedených ve vymezeném území do 7,5 km a do 10 km jen na základě stanoviska ČR – Ministerstva obrany, jehož jménem jedná VUSS Brno (dle ustanovení § 175 odst. 1 zákona č. 183/2006 Sb., o územním plánování a stavebním řádu) – viz. ÚAP – jev 81. Výstavba výše určených typů staveb může být v uvedených zájmových územích ČR – MO omezena nebo vyloučena.

Do správního území obce zasahuje zájmové území Ministerstva obrany Koridor RR směru (zájmové území pro nadzemní stavby). V tomto vymezeném území lze vydat územní rozhodnutí a povolit nadzemní výstavbu přesahující 30 m n.t. je na základě stanoviska ČR – Ministerstva obrany, jehož jménem jedná VUSS Brno (dle ustanovení § 175 odst. 1 zákona č. 183/2006 Sb., o územním plánování a stavebním řádu).

Civilní ochrana

Požadavky ochrany obyvatelstva v územním plánování, vyplývající z havarijních plánů a krizových plánů, uplatňují dotčené orgány civilní ochrany při návrhu zadání územně plánovací dokumentace (§ 18 až 21 vyhl.č. 380/2002 Sb.), a to v rozsahu, který odpovídá charakteru území a druhu územně plánovací dokumentace.

a) ochrana území před průchodem průlomové vlny vzniklé zvláštní povodní.

Zájmové území není potenciálně ohroženo průlomovou vlnou vzniklou zvláštní povodní. Není v něm ani vyhlášeno záplavové území dle § 66 odst.1 vodního zákona. Obec je chráněna stávajícím systémem regulace hydrologických poměrů a ochrany před vybřežením vod, procházejících územím obce. V územním plánu proto nebylo třeba vymezovat žádná opatření.

b) zóny havarijního plánování.

Zájmové území není součástí zón havarijního plánování a katastrální území Březí u Mikulova není potenciálně ohroženo haváriemi zdrojů nebezpečných látek. Žádná opatření v územním plánu.

c) ukrytí obyvatelstva v důsledku mimořádné události.

Způsob a rozsah kolektivní ochrany obyvatelstva ukrytím stanoví §16 vyhlášky MV č. 380/2002 Sb., k přípravě a provádění úkolů ochrany obyvatelstva.

Těžiště ukrytí obyvatelstva je v improvizovaném ukrytí.

Stálé úkryty se v katastru obce nevyskytují.

Improvizované úkryty - IÚ, se budují k ochraně obyvatelstva před účinky světelného a tepelného záření, pronikavé radiace, kontaminace radioaktivními prachem a proti tlakovým účinkům zbraní hromadného ničení, kde nelze k ochraně obyvatelstva využít stálé úkryty. IÚ je vybraný vyhovující prostor ve vhodných částech bytů, obytných domů, provozních a výrobních objektů, který bude pro potřeby zabezpečení upraven. Prostory budou upravovány svépomocí fyzickými a právníckými osobami pro jejich ochranu a pro ochranu jejich zaměstnanců s využitím vlastních materiálních a finančních zdrojů. Je třeba doporučit, aby nově budované objekty byly v zájmu jejich majitelů řešeny tak, aby obsahovaly prostory vyhovující podmínkám pro možné vybudování IÚ.

Organizační ani technické zabezpečení budování IÚ není úkolem územního plánu. Je řešeno orgány obce v jejich dokumentaci.

d) evakuace obyvatelstva a jeho ubytování.

Způsob provádění evakuace a jejího všestranného zabezpečení stanoví §12 a13 vyhlášky MV č. 380/2002 Sb., k přípravě a provádění úkolů ochrany obyvatelstva. Evakuace se provádí z míst ohrožených mimořádnou událostí do míst, která zajišťují pro evakuované obyvatelstvo náhradní ubytování a stravování, pro zvířata ustájení a pro věci uskladnění.

V zájmovém území není plánovaná evakuace ze zóny havarijního plánování Jaderné elektrárny Dukovany. Databáze je vedena v programu IS Argis – zpravuje HZS JmK ÚO Břeclav ve spolupráci s příslušnými ORP. Organizační ani technické zabezpečení evakuace není úkolem územního plánu.

f) vyvezení a uskladnění nebezpečných látek mimo současně zastavěná území a zastavitelná území obce.

V zájmovém území nejsou skladovány nebezpečné chemické látky. Odbor ŽP ORP Hustopeče nevede v seznamu žádný subjekt nakládající s nebezpečnými chemickými látkami. Jako vodoprávní úřad příslušný ke schválení plánu opatření pro případy havárie (dále jen havarijního plánu) podle § 39 odst.2 písm.a) zákona č.254/2001, o vodách neobdržel od žádného subjektu, sídlícího v zájmovém území, žádost o schválení havarijního plánu.

Z hlediska funkčního využití ploch, které řeší územní plán, není s dislokací skladů nebezpečných chemických látek uvažováno.

g) usnadnění záchranných, likvidačních a obnovovacích prací pro odstranění nebo snížení škodlivých účinků kontaminace, vzniklých událostí.

K usnadnění záchranných, likvidačních a obnovovacích prací je v urbanistickém řešení prostoru obce zásadní:

- výrobní zóna je prostorově a provozně oddělena od zóny obytné.
- není přípustná výstavba uzavřených bloků,
- doprava na místních a obslužných komunikacích je řešena tak, aby umožnila příjezd zasahujících jednotek (včetně těžké techniky) a nouzovou obsluhu obce. v případě zneprůjezdnění části komunikací v historické části obce bude možné místo objet po nově navržené komunikaci kolem výrobních ploch
- při řešení důležitých místních komunikací bude zabezpečena jejich nezavalitelnost v důsledku rozrušení okolní zástavby, tedy jejich šířka bude minimálně $(v_1+v_2)/2+6m$, kde v_1+v_2 je výška budov po hlavní římsu v metrech na protilehlých stranách ulice,

- sítě technické infrastruktury jsou dle možností zaokružovány a umožňují operativní úpravu dodávek z jiných nezávislých zdrojů.

Organizační ani technické zabezpečení záchranných, likvidačních a obnovovacích prací není úkolem územního plánu. Je řešeno orgány obce v jejich dokumentaci.

h) ochrana před vlivy nebezpečných látek skladovaných v území.

V zájmovém území nejsou skladovány nebezpečné chemické látky.

i) nouzové zásobování obyvatelstva vodou a elektrickou energií.

Podle povahy narušení systému zásobování obyvatelstva pitnou vodou se v první řadě posuzuje a využívá schopnost vodovodu dodávat vodu, byť ve zhoršené kvalitě, nastavením systému uzávěrů z jiného nezávislého zdroje.

Obec Březí je zásobována vodou z vodního zdroje nacházejícího se mimo řešené území. Vodovody jsou podle možností zaokružovány, takže v případě lokální havárie lze zajistit zásobování převážné části území z jiné větve.

V případě odstavení některého uvedeného zdroje z provozu bude nutno na pití a vaření dovážet balenou vodu nebo vodu v cisternách. V případě mimořádné události lze také využít stávajících studní, které byly v minulosti u rodinných domů vybudovány a dnes slouží zpravidla jako zdroj užitkové vody.

Organizační ani technické zabezpečení nouzového zásobování pitnou vodou není úkolem územního plánu. Je řešeno orgány s využitím „Služby nouzového zásobování vodou“, kterou stanovuje Směrnice Ministerstva zemědělství ČR, č.j. 41658/2001-6000 ze dne 20. prosince 2001, uveřejněná ve Věstníku vlády částka 10/2001.

Dlouhodobý plošný výpadek elektrické energie je málo pravděpodobný. V obci nejsou umístěny žádné provozy (nemocnice apod.) vyžadující nepřetržitou dodávku elektrické energie, u nichž by bylo nutno řešit krizovou situaci náhradním zdrojem.

Požadavky požární ochrany

V rámci zabezpečení vody pro hašení (§29 odst. 1) písm. k) zákona č. 133/1985 Sb., o požární ochraně, v platném znění) je nutné zajistit provedení a provoz vodovodního systému jako vodovodu požárního (ČSN 73 0873), včetně dostatečných dimenzí, akumulace, tlakových podmínek, pravidelných revizí atd. a dále pak doplnění a údržbu dalších zdrojů požární vody.

Úpravy dopravní sítě musí mimo jiné odpovídat požadavkům na zajištění příjezdu a přístupu techniky a jednotek integrovaného záchranného systému, včetně jednotek hasičských záchranných sborů (ČSN 73 0820, ČSN 73 0833, ČSN 73 0840 atd.).

II.10. LIMITY VYUŽITÍ ÚZEMÍ VČETNĚ STANOVENÝCH ZÁPLAVOVÝCH ÚZEMÍ

II.10.1. Ochranná pásma vyplývající ze zákona

ÚP Březí respektuje limity využití území vyplývající z právních předpisů a pravomocných správních rozhodnutí. Tyto limity jsou zakresleny v grafické části územního plánu.

II.10.2. Záplavová území

Jižně od obce (mimo řešené území) protéká významný vodní tok Dyje, jehož správcem je Povodí Moravy, s.p., závod Dyje, provoz Břeclav. Pro tok bylo zpracováno záplavové území. Hranice záplavového území Q100 a aktivní zóna jsou zakresleny do grafické části ÚP. V záplavovém území není navrhována žádná nová výstavba, s výjimkou čistírny odpadních vod. Do záplavového území dále

zasahuje návrhová plocha pro tělovýchovu a sport Z25. V ploše se vzhledem k poloze v záplavovém území nepřipouštějí nadzemní stavby a oplocení.

Protizáplavová opatření nejsou v územním plánu navrhována.

II.10.3. Ložiska surovin

- **Chráněné ložiskové území (CHLÚ)** Dolní Dunajovice stanovené rozhodnutím OBÚ v Brně č.j. 1435/91-2 ze dne 30. 04. 1991 a rozhodnutím MŽP ČR č.j. 560/630/02 POH Sa v Brně ze dne 29. 04. 2002

- **Chráněné území pro zvláštní zásahy do zemské kůry (CHÚZZZK) Dolní Dunajovice I** stanovené rozhodnutím MŽP č.j. 2666/05 ze dne 03. 10. 2005.

II.10.4. Poddolovaná území

V řešeném území nejsou evidována.

II.10.5. Sesuvná území

V řešeném území se nenachází sesuvná území.

II.10.6. Chráněná území přírody

V katastrálním území obce se nachází:

- NPP Dunajovické kopce
- EVL Dunajovické kopce

II.10.7. Asanační úpravy

Územní plán nenavrhuje asanační úpravy.

II.10.8. Ochranná pásma ostatní

Územní plán vymezuje OP čistírny odpadních vod, 100 m od středu ČOV.

II.10.9. Ochranná pásma vodních zdrojů

Západní část řešeného území leží v ochranném pásmu II. stupně přírodních léčivých vod – Pasohlávky. Území tohoto prostoru je proto třeba chránit a zabránit jeho znečištění.

II.10.10. Ochranná pásma ploch výroby a skladování

ÚP Březí vymezuje **ochranná pásma maximálního vlivu na životní prostředí kolem výrobních a skladových ploch**. Negativní vlivy funkčního využití ploch výroby a skladování nesmí na hranici těchto navržených pásem přesahovat hygienické limity pro chráněné venkovní prostory, chráněné venkovní prostory staveb a chráněné vnitřní prostory staveb, stanovené právními předpisy v oblasti ochrany veřejného zdraví. V navrženém ochranném pásmu naopak není možné umístit obytné stavby a stavby občanského vybavení, vyjma objektů provozně souvisejících či doplňujících výrobní a skladové plochy (např. administrativní objekty, prodejny výrobků vyprodukovaných v dané lokalitě).

**ODŮVODNĚNÍ ZPRACOVANÉ POŘIZOVATELEM VE SMYSLU
UST. § 53 ODS. 4 A 5 STAVEBNÍHO ZÁKONA**