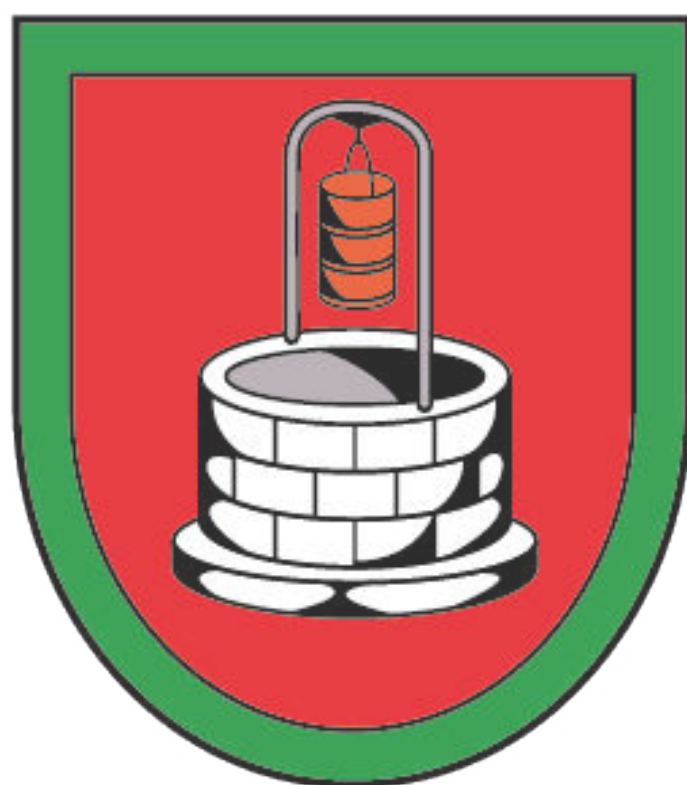
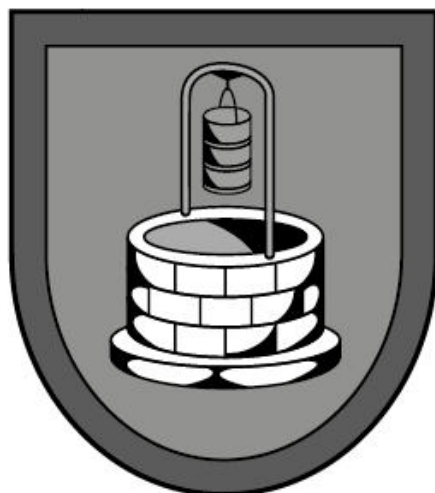


BŘEZÍ



PLÁN ROZVOJE SPORTU OBCE BŘEZÍ NA ROKY 2024-2030



Plán rozvoje sportu obce Březí vznikl v souladu s § 6 odst. 2 zákona č. 230/2016 Sb., kterým se mění zákon č. 115/2001 Sb., o podpoře sportu, ve znění pozdějších předpisů. Koncepce podpory sportu je otevřeným dokumentem, který lze měnit či doplňovat v závislosti na prioritách a potřebách obce.



Zpracovatel strategie:	Ing. Ladislav GREGOR, Ph.D.
Koordinátor strategie:	Rada obce, Zastupitelstvo obce
Rok zpracování:	2023
Schvalovatel strategie:	Zastupitelstvo obce
Doba realizace:	2024–2030

OBSAH

Potřeba tvorby plánu rozvoje sportu	5
Metodika zpracování	5
Význam sportu, pohybových aktivit a zdravého životního stylu pro společnost.....	6
1. Analytická část	9
1.1.1 Poloha a území obce	10
1.1.2 Obyvatelstvo	10
Populační vývoj.....	10
Věková struktura obyvatel	12
1.2 Spolky a organizace zabezpečující sportovní činnost.....	13
1.2.1 Mateřská a základní škola	13
1.2.2 TJ Sokol březí.....	13
1.2.3 RC sport Březí.....	14
1.2.4 SK Březí z.s., oddíl stolního tenisu.....	14
1.2.5 SDH Březí	15
1.2.6 Rybářské sdružení	15
1.2.7 Další sportovní a pohybové činnosti v obci.....	16
1.3 Sportovní zařízení v majetku obce	17
1.3.1 Areál fotbalového hřiště	17
1.3.2 Sportovní hala.....	18
1.3.3 Školní hřiště a workoutové hřiště	18
1.3.4 Dětské hřiště Kaštanová.....	19
1.3.5 Dětské hřiště Na Štěrkách.....	20
1.3.6 Závodní dráha RC Sport	20
1.3.7 Zahrada v areálu MŠ	21
1.3.8 Asfaltové kurty v areálu koupaliště.....	21
1.3.9 Bazény v areálu koupaliště.....	22
1.3.10 Beachvolejbalový kurt	22
1.3.11 Cyklistické stezky.....	23
1.4 Finanční podpora sportu v obci	23
2/ SWOT analýza.....	25
3/ Návrhová část.....	27
3.1 Dlouhodobá vize obce v oblasti sportu.....	28
3.2 Cíle obce v oblasti sportu.....	29

Cíl I: Podpora sportovních činností dětí a mládeže	29
Cíl II: Kvalitní, bezpečná a dostatečná infrastruktura	30
Cíl III: Spolupráce v oblasti sportu a jeho propagace	31
Cíl IV: Podpora volnočasových aktivit a sportu pro všechny	31
Cíl V: Efektivní využívání dotačních titulů	32
4/ Implementační část	33
4.1 Podpora sportovních spolků a organizací	33
4.1.1 Podpora spolku SDH Březí.....	33
4.1.2 Podpora TJ Sokol Březí	33
4.1.3 Podpora SK Březí z.s., oddíl stolního tenisu	34
4.2 Plán finanční podpory do oblasti sportu.....	35
Závěrečná doložka	36

POTŘEBA TVORBY PLÁNU ROZVOJE SPORTU

Na úvod tohoto strategického dokumentu je žádoucí identifikovat potřebu jeho vytvoření. Obce mají ve své samostatné působnosti vytvářet podmínky pro sport, zejména pak zabezpečovat:

- A. rozvoj sportu pro všechny, zejména pro mládež,
- B. přípravu sportovních talentů včetně zdravotně postižených občanů,
- C. výstavbu, rekonstrukce, udržování a provozování svých sportovních zařízení a
- D. jejich poskytování pro sportovní činnost občanů,
- E. kontrolu účelného využívání svých sportovních zařízení,
- F. finanční podporu sportu ze svého rozpočtu.

Plán rozvoje sportu je tedy střednědobý dokument zajišťující stabilnější prostředí pro činnost sportovních organizací v obci. Má za úkol strategické rozložení úsilí při plnění výše uvedených bodů (A-F). Dále dát sportu vyšší společenskou váhu při zajištění podmínek pro lepší kvalitu života. Novela zákona č. 115/2001 Sb. (Zákona o podpoře sportu) zároveň přinesla možnost poskytovat investiční dotace územně samosprávným celkům. Obce, které nebudou mít schválen plán sportu, nebudou oprávněnými žadateli pro investiční dotace např. v rámci výzev Národní sportovní agentury.

METODIKA ZPRACOVÁNÍ

Z důvodu konkretizace představy o rozvoji sportu v obci ustanovila obecní rada zpracovatele Plánu rozvoje sportu. Tím byl stanoven místostarosta obce. Zpracovatel při analýze a následném plánování komunikoval se zástupci místních sportovních spolků a organizací zabývajících se pohybovými aktivitami. Tímto krokem došlo k zajištění, že program rozvoje nebyl vytvořen na základě priorit jednotlivce.

Cílem komunikace se zástupci spolků bylo bližší seznámení s funkčností a organizačními strukturami těchto spolků, charakteristika pozitiv a negativ a odhalení potenciálních problémů, příležitostí a reálných výzev následujících šesti let. Podklady z diskuze se zástupci spolků spolu se statistickými daty o obci z veřejně dostupných zdrojů byly základem pro sestavení analytické části. Analytická část byla zakončena

zformováním SWOT analýzy shrnující aktuální silné a slabé stránky a budoucí příležitosti a hrozby.

Následné vypracování základní struktury návrhové části bylo založeno výhradně na poznatcích či trendech objevených v předešlých krocích.

Pracovní verze Plánu rozvoje sportu byla předána spolu s kompletní analytickou částí, vizí a návrhem cílů k připomínkování zastupitelům obce a zástupcům místních spolků a institucí. Ti následně navrhovali pozměňující úpravy vedoucí k optimálnějšímu zacílení obce v oblasti rozvoje sportu.

Veškeré výše uvedené kroky nás dovedly až k této finální podobě dokumentu, který bude sloužit účelům řízeného a strategického rozvoje obce Březí v letech 2024 až 2030.

Při zpracování tohoto dokumentu se vycházelo z následujících dokumentů:

- *Koncepce rozvoje sportu v Jihomoravském kraji do roku 2025*
- *Strategický rozvojový dokument obce Březí na období 2023-2029*

VÝZNAM SPORTU, POHYBOVÝCH AKTIVIT A ZDRAVÉHO ŽIVOTNÍHO STYLU PRO SPOLEČNOST.

„Sport tvoří součást dědictví každého muže a ženy a nelze jej ničím jiným nahradit.“

Pierre de Coubertin.

Sport, pohybové aktivity a zdravý životní styl by měly v životě člověka hrát významnou roli. Mají zásadní dopad na utváření společnosti. Tyto faktory nejenže přispívají k fyzické kondici, ale také ovlivňují psychickou pohodu a celkovou kvalitu života jedince. Nemluvě o dalším rozvoji osobnosti jedince, ekonomickém a regionálním rozvoji nebo rozvoji cestovního ruchu. Současné trendy v České republice vycházejí především z Bílé knihy o sportu EU z roku 2007 a z koncepce SPORT 2025, které řeší nejen globální, ale rovněž národní a regionální trendy v oblasti sportu.

Význam sportu, pohybových aktivit a zdravého životního stylu pro společnost, potažmo pro komunitu obce lze posoudit v těchto oblastech.

I. Fyzické zdraví

- Sport a pohybové aktivity napomáhají prevenci řady závažných onemocnění jako jsou obezita, cukrovka, hypertenze a jiná onemocnění srdce a cév.
- Pravidelný pohyb zvyšuje naši fyzickou kondici, což nám dodává energii a vitalitu pro každodenní život.

II. Psychická pohoda a zdravý životní styl

- Sport a fyzická aktivita mají pozitivní vliv na snižování stresu a zlepšení psychické pohody.
- Pohyb a sport pomáhají uvolnit endorfiny, což zvyšuje naše sebevědomí a pocity štěstí.

III. Význam sportu pro společnost

- Sport podporuje sociální interakce a společenskou soudržnost.
- Inspirace a vzory: Sportovci jsou často vzory pro mladé lidi, kteří hledají motivaci a cíle.
- Sport má značný ekonomický vliv včetně výtěžků z profesionálního sportu, turismu a sportovního vybavení.

IV. Vývoj trendů ve sportu a zdravém životním stylu

- Digitalizace a technologie: Mobilní aplikace, chytrá zařízení a online fitness programy získávají na popularitě a umožňují lidem sledovat své pohybové aktivity a stravovací návyky.
- Wellness se stává stále důležitějším prvkem zdravého životního stylu, což zahrnuje cvičení, relaxaci a správnou výživu.
- Větší důraz na udržitelný způsob života zahrnuje ekologické sporty a aktivity, jakými jsou např. cyklistika nebo pěší turistika.

V. Vzdělávání a Informovanost

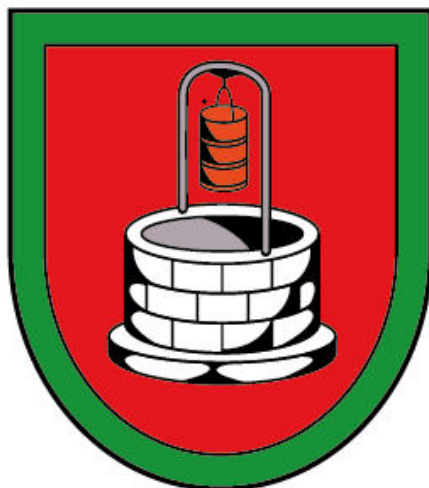
- Vzdělávání v oblasti sportu a zdravého životního stylu by mělo být součástí školního vzdělávání.
- Informovanost veřejnosti o výhodách sportu a zdravého životního stylu je klíčová pro prevenci zdravotních problémů.

VI. Výzvy a budoucnost

- Výzvou moderní doby je boj s příliš sedavým způsobem života majícím nepříznivý vliv na zdraví.
- Rovnováha mezi prací a zdravým životním stylem: Mnoho lidí se potýká s nedostatkem času pro pohyb a stravování.

1. ANALYTICKÁ ČÁST

1.1 ZÁKLADNÍ IDENTIFIKAČNÍ ÚDAJE



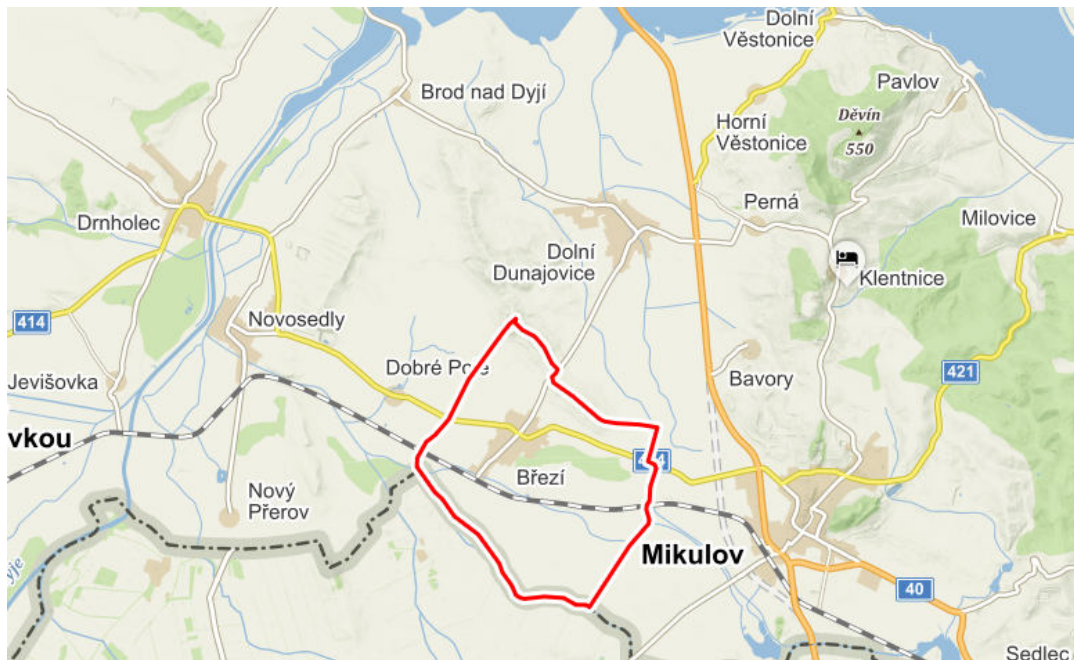
Obrázek 1 Obecní znak ¹

Základní identifikační údaje	
Typ sídla:	Obec
ZUJ (kód obce):	584371
ORP:	Mikulov
Okres:	Břeclav
Kraj/NUTS3	Jihomoravský
Katastrální plocha (ha):	1343
Počet obyvatel (2023)	1718
Nadmořská výška (m. n. m.)	191
První písemná zpráva (rok)	1310

¹ zdroj: www.risy.cz

1.1.1 POLOHA A ÚZEMÍ OBCE

Obec Březí se rozkládá v Jihomoravském kraji a jižní hranice jejího katastrálního území je zároveň státní hranicí s Rakouskem. Obec se nachází v nadmořské výšce 191 m.



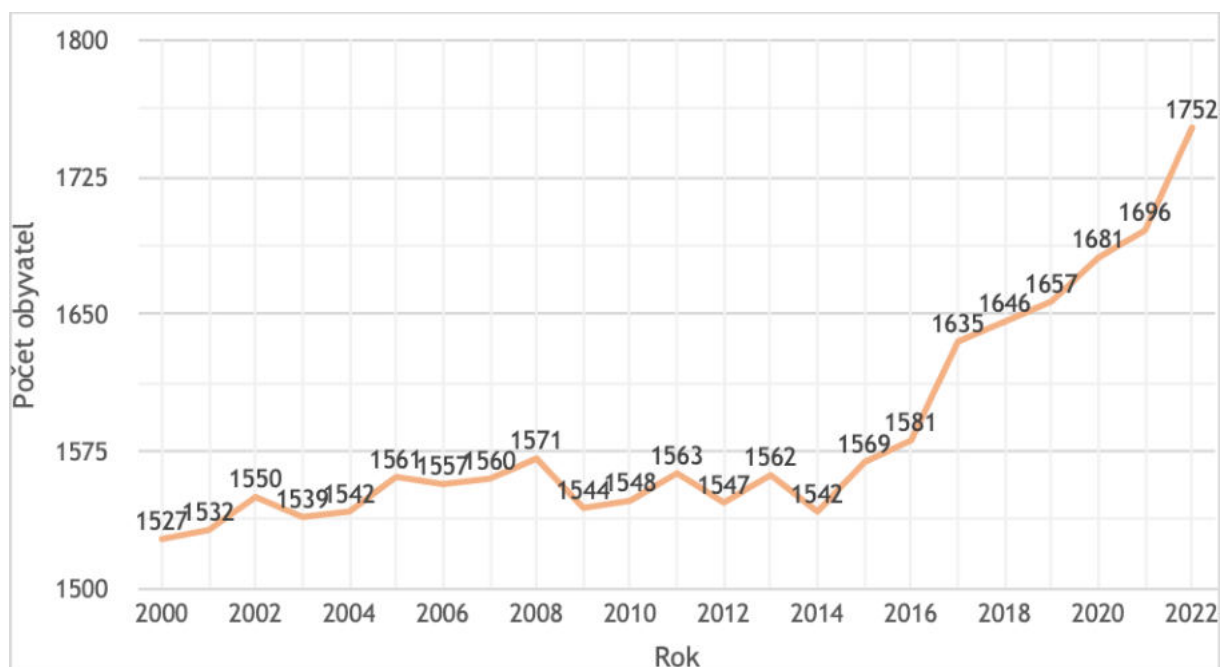
Obrázek 2 Katastrální území obce Březí²

1.1.2 OBYVATELSTVO

POPULAČNÍ VÝVOJ

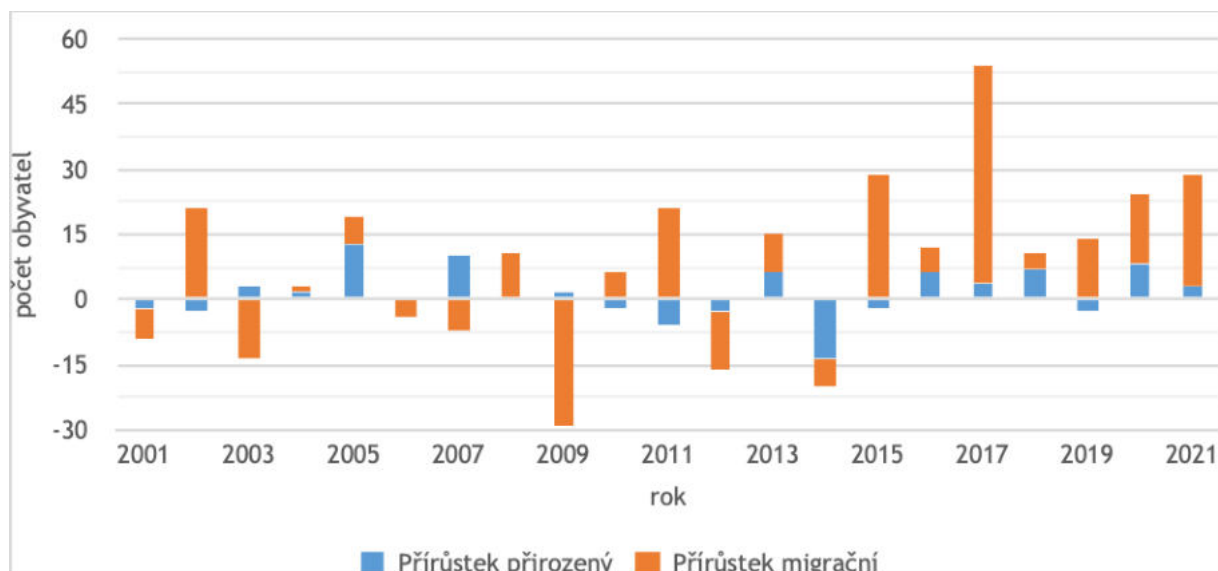
Na konci roku 2023 žilo v obci Březí 1780 trvale hlášených obyvatel. Nárůst obyvatel v letech 2000–2014 víceméně stagnoval. Jak je z grafu 1 patrné, trend nárůstu počtu obyvatel započal právě v roce 2014. Do roku 2022 tak vzrostl počet obyvatel obce o 13,6 %, a to při průměrném ročním přírůstku 26 obyvatel za rok. Tento rostoucí trend je způsoben především zbudováním nových stavebních parcel v lokalitách „U Rybníka“ a „Za Koupalištěm“. Vzhledem ke stále nevyčerpanému stavebnímu potenciálu těchto lokalit lze konstatovat, že rostoucí trend počtu obyvatel bude pokračovat. Při průměrném nárůstu 26 obyvatel za rok a jeho lineární extrapolaci do roku 2032 lze přibližně odhadnout možný počet obyvatel na 2012.

² zdroj: www.mapy.cz



Graf 1 Vývoj počtu obyvatel v letech 2000-2022 (údaj k 31.12.)³

Populační růst obce Březí reprezentuje také graf 2, ze kterého je zřejmý důvod nárůstu počtu obyvatel v obci. Kolísalo-li migrační saldo v letech 2000 až 2014 mezi kladnými a zápornými hodnotami, pak počínaje rokem 2015 až doposud je migrační saldo kladné s výrazným podílem migračního přírůstku. Tato skutečnost dokazuje proces suburbanizace růstem počtu dostavěných bytových jednotek na území obce.

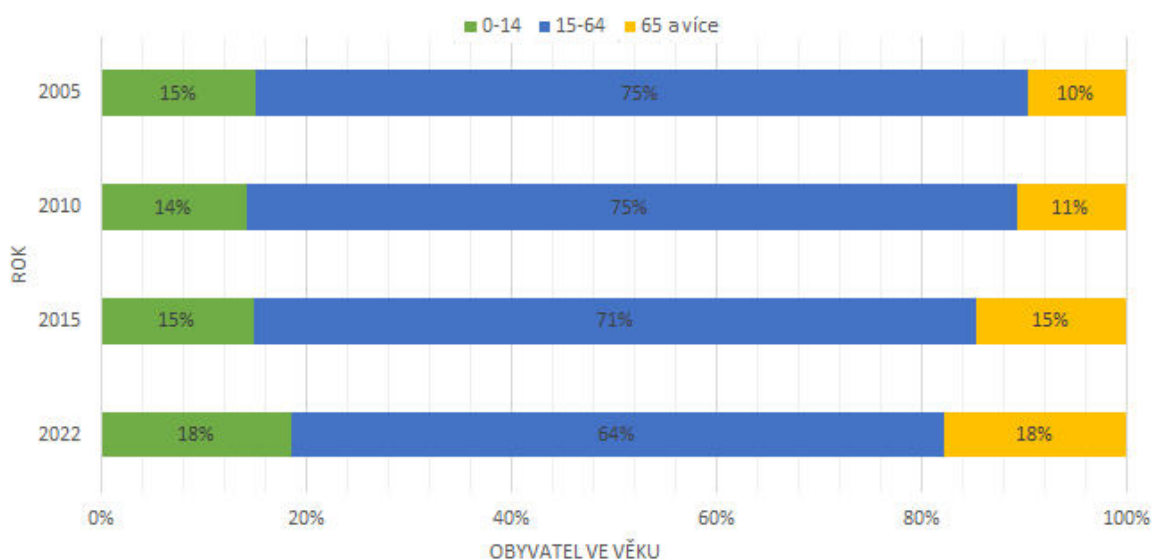


Graf 2 Porovnání přirozeného a migračního vývoje obce

³ Zdroj: ČSÚ – Databáze demografických údajů za obce ČR

VĚKOVÁ STRUKTURA OBYVATEL

Průměrný věk obyvatele obce je 40 let (údaj ke dni 31. 12. 2022). Poměr mužů a žen je 51,5 % (muži) ku 48,5 % (ženy). Vývoj věkové struktury Březí vypadá dvoustranně. Tento vývoj je zaznamenán v grafu 3. Podíl složky obyvatel v postproduktivním věku (65 a více let) za posledních 15 let narůstá na aktuálních 18 %, z čehož lze usuzovat, že se budou zvyšovat také nároky na zajištění zdravotních a sociálních služeb. Na druhou stranu na 18 % narůstá také podíl dětí ve věku 0-14 let. Tento jev lze z demografického hlediska pro vývoj obce hodnotit jako pozitivní, avšak zvyšující se absolutní hodnota dětí v předškolním a školním věku v budoucích letech bude klást nároky na kapacity základní školy, a zejména pak mateřské školy. Největší podíl zaujímá skupina osob v produktivním věku (64 %). Podíl této složky však za posledních 15 let klesá. Index stáří⁴ tak v obci Březí dosahuje hodnoty 96, což je méně, než dosahuje hodnota celorepublikového průměru (110). Tento ukazatel lze považovat za pozitivní.



Graf 3 Vývoj věkové struktury obyvatel

⁴ Index stáří - počet obyvatel ve věku 65 a více let na 100 obyvatel ve věku 0-14 let

1.2 SPOLKY A ORGANIZACE ZABEZPEČUJÍCÍ SPORTOVNÍ ČINNOST

V současnosti disponuje obec Březí několika objekty umožňujícími občanům využívat je k organizované či volnočasové sportovní činnosti. Mezi nejvýznamnější činitele v oblasti budování pozitivního vztahu a motivace dětí a mládeže k pohybovým aktivitám patří mateřská škola, základní škola a místní oddíly fotbalu a stolního tenisu.

1.2.1 MATEŘSKÁ A ZÁKLADNÍ ŠKOLA

Vzdělávací instituce v obci, tedy mateřská a základní škola, hrají v podpoře sportu a pohybových aktivit u dětí a mládeže velmi významnou roli. Mají zásadní vliv na vytváření základů aktivního a zdravého životního stylu, a to jak z hlediska fyzického, tak i výchovného. Podílejí se nejen na zvyšování podvědomí mládeže o významu pohybových aktivit pro zdravý rozvoj jedince, ale i na se sportem souvisejícím budováním sociálních interakcí, individuálním rozvojem jedince, týmovém smýšlení a směřování mládeže k fair play.

Začlenění pohybových aktivit do vzdělávacího procesu předškolních dětí je důležitým prvkem rozvoje. Pohyb ve formě sportovních her, tance, venkovních aktivit a procházek je klíčovým prvkem pro jejich fyzický, emocionální a sociální vývoj.

1.2.2 TJ SOKOL BŘEZÍ

Místní Tělovýchovná jednota (založena v roce 1946) navazuje na tělovýchovný spolek založený 6. srpna 1911. Mezi hlavní cíle spolku patří organizace sportovní činnosti, vytváření materiálních a tréninkových podmínek včetně provozu a údržby sportovního areálu. Činnost spolku v obci je ryze fotbalová.

V posledních letech se fotbalový oddíl potýkal především se snižováním počtu své členské základny, a to jak na hráčské, tak na funkcionářské úrovni. V současné době reprezentují obec v okresních soutěžích v kategoriích mladší přípravky a starší přípravky. V těchto kategoriích jsou týmy obsazeny ve velmi silném počtu a do budoucna slibují solidní potenciál. Problémem posledních let je především absence hráčů v kategoriích mladších žáků, starších žáků a dorostu. To je způsobeno především nezájmem dětí o aktivní fotbalovou činnost, rozmanitostí možností, nebo odchodem hráčů těchto kategorií do okolních větších fotbalových klubů. Nutno podotknout, že se s tímto problémem potýká nejenom fotbalový TJ Sokol Březí, ale jedná se o celorepublikový trend.

Absence žákovských a dorosteneckých kategorií se zákonitě podepsala i na mužstvu dospělých. Družstvo generačně stárlo a příliv mladých hráčů stagnoval, což vedlo v současný stav, kdy po sezoně 22/23 byl počet hráčů schopných nastupovat v

kategorii dospělých tak nízký, že došlo k fúzi s nedalekým týmem dospělých TJ Sokol Novosedly B. Vzhledem k pravidlům OFS Břeclav a skutečnosti, že byl vytvořen zcela nový tým, nastupuje tým dospělých v od sezóny 23/24 v nejnižší soutěži IV. třídy sk. B pod názvem Březí/Novosedly B. Tento tým je složen z poloviny hráči TJ Sokol Březí a je doplněn hráči TJ Sokol Novosedly. Generační stárnutí týmů dospělých je však celorepublikovým jevem a fúze dvou a více týmů je na úrovni okresních fotbalových soutěžích velmi častá.

Fotbalový oddíl se každoročně podílí na organizaci společenských událostí jako adventní setkání, pálení čarodějnic a fotbalový turnaj ULIČKY.

1.2.3 RC SPORT BŘEZÍ

V obci se nachází významná závodní aréna spolku RC Sport Březí, určená k tréninku a pořádání závodů kategorie modelů 1:6 Off-Road. Počátky tohoto spolku se datují k dubnu 2002. Klub RC Sport pořádá pravidelně 2x ročně závody Mistrovství České republiky, které bývají vždy lákavým diváckým zážitkem.

1.2.4 SK BŘEZÍ Z.S., ODDÍL STOLNÍHO TENISU

Oddíl stolního tenisu byl založen v roce 2017. V roce 2023 čítala jeho členská základna 19 členů v mládežnických kategoriích a 18 členů v dospělé kategorii. Dvě mužstva dospělých reprezentují obec v soutěžích Okresního přeboru (OP4, OP5). Mládež reprezentuje v kategorii dorostu v soutěži OPD2. Děti se pravidelně účastní bodovaných turnajů mládeže Jihomoravského kraje (BTM JMK).

V kategorii dětí je oddíl v současnosti naplněn maximálním počtem (20 dětí). Tento stav je limitován především počtem aktivních trenérů, tj. dva trenéři licence C. Další navyšování počtu dětí je závislé na získání dalšího trenéra.

Oddíl příležitostně pořádá turnaje dětí i dospělých. K tréninkům i soutěžním utkáním využívá místní sportovní haly. K rozvoji velmi talentovaných dětí, kdy je nutný individuální přístup, by byla potřeba další tréninkový prostor umožňující dětem trénovat individuálně i mimo hlavní tréninkové dny. V současné době takový prostor k dispozici není. Rozměry místnosti by měly umožnit rozložení dvou stolů na stolní tenis (minimálně 6x4,5 m na jeden stůl).

Kromě své pravidelné činnosti oddíl každoročně pořádá letní příměstský tábor ve sportovní hale se zaměřením na stolní tenis a zapojuje se do společenských událostí obce.

1.2.5 SDH BŘEZÍ

Jednotka SDH Březí zajišťuje požární bezpečnost v obcích Březí, Dobré Pole a Nový Přerov, případně dalších okolních obcích dle velikosti události. Rovněž může být povolána do celé republiky dle potřeby s předurčeností na požáry, povodně, technickou pomoc a AED⁵. Jednotka je v kategorii JPO III s výjezdem do deseti minut od nahlášení události. Disponuje vozidly T815 CAS 24/4500/270 a DA Iveco Daily. Za zmínku z posledních let stojí účast na následujících akcích: 2009 - Otevřené mistrovství České republiky 2009 ve vodní záchraně v Pavlově (4. místo), 2009 - návštěva papeže Benedikta XVI. v Brně, 2009 - zásah na rybníku Šibeník (únik čpavku z ČOV), 2020 - na základě nařízení vlády byla jednotka zařazena do zálohy pro Požární stanici Mikulov (pro případ onemocnění profesionálních příslušníků HZS Covidem-19). Jednotka provádí v průměru 28 výjezdů ročně. Odborná příprava členů jednotky k získávání odbornosti pro nepředvídatelné situace probíhá v průběhu roku pod správou KOPIS⁶.

V roce 2022 proběhla rekonstrukce klubovny na hasičské zbrojnici (nová podlaha, podlahové vytápění, strop, obvodové stěny, nový nábytek). Důvodem této rekonstrukce bylo znovuzaložení kroužku MLADÍ HASIČI BŘEZÍ v říjnu 2023. Kroužek navštěvuje přibližně 30 dětí. Koná se pravidelně ve středu a je zaměřen na celoroční činnost kolektivu. Děti si osvojují základy topografie, střelby ze vzduchovky, uzlování, znalosti v oblasti požární ochrany a základy první pomoci.

Jednotka pravidelně na podzim pořádá Drakiádu a podílí se na udržování bezpečnosti na hromadných akcích pro veřejnost v katastru obce (hody, adventní setkání, pálení čarodějnic).

1.2.6 RYBÁŘSKÉ SDRUŽENÍ

Vznik sdružení rybářů v obci se datuje do roku 1999. Prvotním impulsem byla myšlenka místních rybářů a nadšenců směřující k obnovení místního rybníku „Kačeňák“ ze 70. let 20. století. Postupem času byly vybagrovány usazené sedimenty, došlo k úpravám budovy a prostorů kolem rybníku. Fungující rybářský kroužek byl založen roku 2000. Pod jeho hlavičkou byly pořádány rybářské závody dětí i dospělých s hojnou účastí. K zastavení těchto závodů došlo při pandemii Covid-19 v letech 2020–2022. Od té doby se rybářské sdružení zasazuje o obnovu rybářských závodů a přilákání širší veřejnosti k účasti či pouhé návštěvě na těchto závodech.

⁵ AED je zkratka pro Automatizovaný Externí Defibrilátor. Je to přenosné elektronické zařízení, které se používá v naléhavých případech k pomoci někomu, kdo má náhlou srdeční zástavu.

⁶ Krajské operační a informační středisko

Nespornou zásluhou je zcela jistě kontinuální starost o krásné prostranství a zeleň kolem rybníku, který mohou občané obce využívat k procházkám a relaxaci či k záštitě Dne dětí.

V zámyslu sdružení je zřídit účet na sociální síti Facebook, které by měly sloužit k informování širší veřejnosti o prováděných činnostech či připravovaných událostech.

1.2.7 DALŠÍ SPORTOVNÍ A POHYBOVÉ ČINNOSTI V OBCI

Mezi další organizované sportovní aktivity občanů obce lze považovat kroužek jógy a kroužek fitness tréninků. Kroužek jógy se pod vedením instruktorky jógy schází 2x týdně v budově starého bývalého obecního úřadu. Zájemci o intenzivnější pohybovou aktivitu mohou 2x týdně společně absolvovat kruhové tréninky, HIIT tréninky, TABATA a jiné pod vedením trenéra. Tyto outdoorové tréninky se konají v areálech RC Sport nebo v areálu TJ Sokol. V případě špatného je ke cvičení využíván místní kulturní sál.

Dobré jméno obce na veřejnosti v nadnárodním měřítku šíří individuálně Roman Tóth, jenž se pravidelně a úspěšně zúčastňuje závodů Mistrovství světa ve Spartan Race.

Významnou sportovní osobností obce je Miroslav Brychta, nejúspěšnější český tenista na invalidním vozíku v historii. V roce 2005 dosáhl ve světovém žebříčku 7. místa a v roce 2004 reprezentoval Českou republiku na XII. letních paralympijských hrách v Athénách⁷. Je stále aktivním sportovcem a významnou měrou se podílí na rozvoji nových tenisových nadějí Březí i okolních obcí.



Obrázek 3 Miroslav Brychta

⁷ zdroj: www.cs.wikipedia.org

1.3 SPORTOVNÍ ZAŘÍZENÍ V MAJETKU OBCE

Sportovní zařízení⁸ v obci lze rozdělit na institucionální, tj. taková, která jsou součástí vzdělávacích institucí, spolků a obce, a na tzv. otevřená, do kterých mají přístup všichni občané. Institucionální sportoviště v Březí nabízí základní škola (tj. tělocvična a workout hřiště – veřejnosti přístupné diferencovaně), fotbalový oddíl TJ Sokol a jeho zázemí (pro veřejnost přístupné diferencovaně nebo na komerční bázi), závodní dráha RC Sport Březí, veřejné koupaliště (provozováno komerčně obcí) a dětská hřiště.

Tabulka 1-1 Přehled sportovních zařízení v majetku obce

Zařízení	Správce
areál fotbalového hřiště	TJ Sokol Březí, Obec Březí
sportovní hala	Obec Březí
školní hřiště a workoutové hřiště	Obec Březí
dětské hřiště Kaštanová	Obec Březí
dětské hřiště Na Štěrkách	Obec Březí
závodní dráha RC Sport	RC Sport Březí
zahrada v areálu MŠ	MŠ, Obec Březí
asfaltové kurty v areálu koupaliště	Obec Březí
bazény v areálu koupaliště	Obec Březí
beachvolejbalový kurt	Obec Březí
cyklistické stezky	Obec Březí

1.3.1 AREÁL FOTBALOVÉHO HŘIŠTĚ

Mezi silné stránky obce bezesporu patří rozlehlý a na okolní poměry nadstandardně udržovaný sportovní areál o výměře 24000 m². V tomto areálu se nachází hlavní hrací plocha fotbalového hřiště s přidruženou tréninkovou plochou. Obě hrací plochy jsou pokryty velmi kvalitním trávníkem, což je způsobeno především integrovaným závlahovým systémem a velmi kvalitní údržbou správců. Kvalitně udržována je také budova fotbalových kabin se zázemím pro občerstvení a klubovnou. K přízemnímu půdorysu budovy byla v minulosti přistavena podkrovní část s velmi nešťastně zvolenou dispozicí, která bez výraznějších investic neumožňuje smysluplné využití. V severní části areálu je lichoběžníková travnatá plocha s rozlohou přibližně 4500 m² s množstvím vzrostlých lip. Tato plocha v současnosti nemá vyjma parkovacího stání žádné smysluplné využití.

⁸ Sportovní zařízení je objekt, pozemek, vodní plocha, budova nebo jejich soubor sloužící výhradně nebo převážně pro provozování sportu.

Areál bývá využíván především k přípravě a zápasům místních fotbalistů, pořádání turnajů, psích výstav, letních společenských akcí nebo k pronájmu pro akce soukromého typu.



Obrázek 3 Sportovní areál TJ Sokol

1.3.2 SPORTOVNÍ HALA

Další silnou stránkou obce je sportovní hala přistavěná k budově ZŠ v roce 2000 (hala - 676 m², sklad tělovýchovného materiálu - 70 m²). Povrch této bezbariérové haly je pokryt umělým povrchem. V současnosti slouží především k výuce tělocviku na ZŠ. Mimo vyučovací hodiny je k dispozici místním družstvům stolního tenisu a v zimním období fotbalovým oddílům. Ve zbylé době je hala ke sportovnímu využití pronajímána veřejnosti.

1.3.3 ŠKOLNÍ HŘIŠTĚ A WORKOUTOVÉ HŘIŠTĚ

K budově ZŠ přilehlé školní hřiště neodpovídá aktuálním požadavkům na venkovní pohybové aktivity v rámci vzdělávacího programu základních škol. Z velké části je pokryto asfaltovou plochou, zbytek je zatravněn. V prostoru východně od sportovní haly je umístěno několik workoutových prvků. K modernizaci školního hřiště je připraven stavební projekt.



Obrázek 4 Školní hřiště a sportovní hala

1.3.4 DĚTSKÉ HŘIŠTĚ KAŠTANOVÁ

Dětské hřiště na ulici Kaštanová má výměru přibližně 900 m². Jeho realizace proběhla souběžně s výstavbou nových rodinných domů v lokalitě U Rybníka. Hřiště je z velké části zatravněno, přičemž plocha pod herními prvky je podsypána jemným štěrskem.



Obrázek 6: Dětské hřiště Kaštanová

1.3.5 DĚTSKÉ HŘIŠTĚ NA ŠTĚRKÁCH

Další dětské hřiště je situováno v ulici Na Štěrkách. Jeho rozloha je přibližně 1000 m². Hřiště je rovněž pokryto travnatou plochou a disponuje několika hracími a stínícími prvky.



Obrázek 7: Dětské hřiště Na Štěrkách

1.3.6 ZÁVODNÍ DRÁHA RC SPORT

Závodní dráha RC Sport Březí ve východní části katastru obce zabírá plochu 30 x 60 m a je dlouhá 320 m. Hliněný povrch dráhy o šířce 4–5 m je obehnán PVC mantinely. Areál disponuje také jednoduchou vyvýšenou kovovou konstrukcí určenou k samotným závodům a pořadatelským zázemím.



Obrázek 8: Závodní dráha RC Sport

1.3.7 ZAHRADA V AREÁLU MŠ

V místní mateřské škole s kapacitou 60 dětí je k pohybovým aktivitám určena především školní zahrada (výměra 1500 m²), kde jsou umístěny hrací prvky (houpačky, prolézačky a lanové prvky).



Obrázek 9: Zahrada mateřské školy Břeží

1.3.8 ASFALTOVÉ KURTY V AREÁLU KOUPALIŠTĚ

V jižní části komplexu koupaliště jsou umístěny tři asfaltové kurty uzpůsobené ke hře tenisu či nohejbalu. Kurty jsou pokryté hrubým zvlněným asfaltem a ke hře samotné nejsou v posledních letech využívány takřka vůbec.



Obrázek 10: Asfaltové kurty v areálu koupaliště.

1.3.9 BAZÉNY V AREÁLU KOUPALIŠTĚ

V letním období je občanům obce i širší veřejnosti k dispozici prostor koupaliště se třemi bazény. Na celém areálu koupaliště je znát podepisující se zub času. S permanentní ztrátou vody se potýká největší bazén, v havarijním stavu je dlažba okolo bazénů. Rovněž sociální zařízení areálu koupaliště neodpovídá současným standardům.

Náklady na rozsáhlejší rekonstrukci jsou odhadovány na desítky milionů korun. Koupaliště se navíc potýká s nízkou návštěvností. Velkorysý prostor areálu však za předpokladu nutných investic může nabízet množství potenciálních využití. V současnosti jsou travnaté plochy areálu v teplých měsících nabízené turistům jako kempovací plochy služby BEZKEMPU. Dalšími potenciálními způsoby využití areálu koupaliště by mohlo být nalezení investora s vhodným podnikatelským záměrem či využití velmi rozsáhlých travnatých ploch k vybudování nových sportovních zařízení.



Obrázek 11: Bazény v areálu koupaliště

1.3.10 BEACHVOLEJBALOVÝ KURT

V teplém období je občanům obce i návštěvníkům koupaliště beachvolejbalový kurt s křemičitým pískem.



Obrázek 12: Beachvolejbalový kurt v areálu koupaliště.

1.3.11 CYKLISTICKÉ STEZKY

Okolí obce je protkáno sítí cykloturistických tras, které jsou návštěvníky Jihomoravského kraje a místními občany hojně využívány. Cyklistické stezky jsou převážně zpevněného asfaltového charakteru a na zvýšení hustotě jejich sítě se průběžně pracuje. Cyklostezka v jižní části obce vedoucí podél železniční trati Břeclav – Znojmo je svým povrchem uzpůsobena také k jízdě na inline bruslích. Správa a údržba cyklistických stezek v katastrálním území obce je od roku 2022 převedena na samotnou obec.

1.4 FINANČNÍ PODPORA SPORTU V OBCI

Sportovním celkům a organizacím je poskytována pravidelná finanční podpora ve formě dotací z obecního rozpočtu. Další finance z rozpočtu obce jsou pravidelně vyčleňovány na správu a údržbu dětských hřišť, cyklostezek a areálu koupaliště. Tabulky níže přehledně zobrazují skutečný stav financí uvolněných z obecního rozpočtu. Tabulka 1-2 zobrazuje finanční prostředky určené pro podporu místních sportovních organizací a celků včetně prostředků na správu cyklostezek v letech 2019-2023.

Tabulka 1-3 Bilance příjmů a výdajů na provoz koupaliště [tis. Kč]

	2018	2019	2020	2021	2022	2023
Výdaje	-1380	-1229	-1071	-892	-915	-869
Příjmy	582	553	1364	805	1195	955
Saldo	-798	-676	293	-87	280	86

V tabulce 1-3 jsou shrnuty příjmy a výdaje vyplývající z provozu koupaliště a celková bilance v letech 2018–2023. V příjmech jsou zahrnuty tržby za vstupné, nájem bufetu a pronájem sportovních potřeb. Výdaje zahrnují finanční prostředky na vodu, elektřinu, bazénovou chemii, servis a opravy čerpadla, platy pro obsluhu koupaliště a další nutné výdaje.

Tabulka 1-2 Finanční podpora obce v oblasti sportu [tis. Kč]

rok	TJ Sokol Březí	SK Březí, stolní tenis	RC Sport Březí	SDH Březí	Individuální	Údržba cyklostezek
2019	425		30	477	5	
2020	312	30	30	145		
2021	302	30	30	128		
2022	495	40	30	279	20	
2023	450		30	260	20	72
Celkem	1984	100	150	1289	45	72

2/ SWOT ANALÝZA

SILNÉ STRÁNKY

- Zvyšující se počet narozených a kladné migrační saldo.
- Dostatečný počet sportovních spolků s historií a zázemím.
- Lokální sportovní zařízení – sportovní hala, areál fotbalového hřiště, dráha pro modely, dětská hřiště.
- Rostoucí počet dětí se zájmem o sport.
- Dobrovolníci v obci podporující sportovní aktivity.
- Přírodní prostředí v katastru obce vhodné pro venkovní sportovní aktivity – turistika, běh, jízda na kole.
- Flexibilní reakce na potřeby komunity díky menšímu byrokratickému aparátu.
- Individuální sportovní úspěchy občanů obce.

SLABÉ STRÁNKY

- Omezené finanční zdroje pro modernizaci stávajících a výstavbu nových sportovních zařízení.
- Úbytek mládeže věnující se sportu v adolescentním věku.
- Nedostatek kvalifikovaných trenérů a instruktorů.
- Absence prostoru pro kondiční trénink odpovídající současným trendům.
- Omezený přístup k moderním technologiím a online platformám pro správu sportovních událostí a komunikaci s členy (rodiči).
- Nízká úroveň čerpání dotací z JMK.
- Nevyhovující stav venkovního sportoviště ZŠ.

PŘÍLEŽITOSTI

- Rostoucí populace obce včetně věkové složky 0–14 let.
- Pozitivní dopad na zdraví a fyzický stav obyvatel včetně zlepšování kvality života obyvatel obce.
- Získání finanční podpory z regionálních a státních zdrojů či sponzorů.
- Spolupráce s místní základní školou, vytvoření programů pro rozvoj mládeže.
- Spolupráce s okolními obcemi pro sdílení zdrojů a sportovních událostí.
- Rozšíření sportovní nabídky o nové aktivity.
- Vytvoření otevřené platformy pro dialog a zpětnou vazbu od občanů, aby se lépe porozumělo jejich potřebám a očekáváním.
- Možnost tvorby osobních vztahů mezi trenéry a sportovci, což může přispět k lepšímu tréninku a rozvoji.

HROZBY

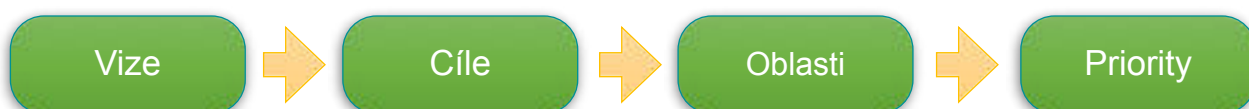
- Demografické změny ovlivňující úroveň a zájem o sport v obci.
- Stagnace ekonomického růstu (nadregionální faktor), snížení příjmů a výdajů samospráv.
- Vytrácení dobrovolnosti ve sportu.
- Ukončení činnosti sportovních organizací z důvodu nedostatku členů nebo absence trenérů.
- Konkurence okolních obcí v oblasti sportovních událostí a členů sportovních klubů.
- Omezené povědomí o výhodách sportu a zdravého životního stylu.
- Nedostatek komunitní podpory a spolupráce.
- Konflikty a nesoulad mezi různými skupinami občanů.

3/ NÁVRHOVÁ ČÁST

Na základě detailního seznámení se situací v obci a s využitím analytických podkladů a výstupů ze SWOT analýzy je možné navrhnout nové cílené směřování obce v oblasti rozvoje sportu. V této kapitole je představena dlouhodobá vize obce, jejíž naplnění předpokládá splnění níže definovaných cílů.

Plán rozvoje sportu je zpracován tak, aby specifikoval rozvoj obce Březí v oblasti sportu a pohybových aktivit nejméně do roku 2030. Poté bude připraven na svoji aktualizaci v závislosti na změnách vnitřních i vnějších podmínek obci.

Nejvyšší úroveň je reprezentovaná rozvojovou vizí, která popisuje ideální stav rozvoje této oblasti v delším časovém horizontu, určuje směry vývoje a očekávané výsledky. Níže jsou uvedeny cesty k dosažení tohoto stavu, tedy strategické cíle, přednostní oblasti a priority.



Obr. 13 Schéma struktury návrhové části Plánu rozvoje sportu.

3.1 DLOUHODOBÁ VIZE OBCE V OBLASTI SPORTU

Cílem nastolené vize je přinést koncept dalšího směřování rozvoje obce Březí v oblasti sportu tak, aby došlo k všestrannému a systematickému rozvoji obce, který povede nejen k uspokojení potřeb obyvatel stávajících, ale i těch nově příchozích. Strategická vize je sdílenou představou o budoucnosti obce, jejíž naplnění je potřeba dosáhnout plněním stanovených úkolů a vytyčených cílů.

„Březí je obcí nabízející nejen aktivním sportovcům, ale i obyvatelům všeho věku a návštěvníkům, bohaté možnosti sportovního vyžití, a to v moderních a kvalitně spravovaných sportovních zařízeních. Důraz je kladen na specifické cílové skupiny, zejména děti a mládež. Rozvoj a propagace oblasti sportu jsou zajišťovány na základě spolupráce sportovních organizací, místní samosprávy, vzdělávacích institucí a dalších aktérů z oblasti sportu.



Obrázek 14 Děti z Březí v pohybu ⁹

⁹ zdroj: foto, Aneta Dalajková

3.2 CÍLE OBCE V OBLASTI SPORTU

V souladu s výše uvedenou vizí byly určeny následující strategické cíle pro rozvoj sportu v Březí. Stanovené cíle spolu ve velké míře navzájem souvisejí a pro zajištění komplexního rozvoje sportovního prostředí v obci je nutné tuto provázanost zohledňovat.

CÍL I: PODPORA SPORTOVNÍCH ČINNOSTÍ DĚTÍ A MLÁDEŽE

Cíl vychází z dlouhodobé tradice sportu na území obce a respektuje škály sportů a sportovních subjektů a organizací, které na území obce působí. Tyto faktory vytváří podmínky pro další rozvoj sportovních aktivit. Cílem je udržet současnou nabídku sportovních odvětví, které lze provozovat v rámci území obce, příp. zajistit vhodné podmínky pro rozvoj sportů nových. Prioritou je podporovat smysluplnou a soustavnou práci s dětmi a mládeží. Podpoří se pohyb v životě dítěte, pěstování pozitivního vztahu ke sportu a pozitivní návyky pro budoucí rozvoj dětí a mládeže.

Oblast podpory je zaměřena na vytváření a zlepšování podmínek pro pravidelnou a systematickou činnost sportovních organizací (TJ Sokol, SK Březí – oddíl stolního tenisu, RC Sport, SDH). Podpora činnosti těchto základních článků sportu pozitivně působí na zapojení široké skupiny obyvatel, zejména dětí a mládeže včetně handicapovaných občanů do pravidelných i příležitostných pohybových aktivit, a napomáhá tak ke zvýšení zájmu o aktivní pohyb, sport a zdravý životní styl. Sportovní spolky utváří a pozitivně ovlivňují komunitní život v obci, neboť kromě sportovní činnosti často pořádají i sportovní-společenské akce, což může napomáhat k větší soudržnosti místní komunity a současně i vést k zapojení dalších osob do aktivního sportování.

Cíl: Cílem je vzbudit u dětí a mládeže zájem o sport a sportovní aktivity. Umožnit jim rozvíjet sportovní dovednosti a schopnosti v co nejširším spektru aktivit a vzbudit v nich zájem o zdravý životní styl.

Přínos oblasti: Prevence sociálně patologických jevů mládeže; sport jako významný výchovný prostředek; podpora zdravého životního stylu; podpora týmové spolupráce, rozvoj individualit a trenérské činnosti.

Priority:

- Podpora těch subjektů, které na území obce soustavně pracují s dětmi a mládeží v oblasti sportu.
- Údržba a správa stávajících zařízení ve vlastnictví obce pro aktivní a sportovní využití dětí a mládeže.

- Podpora trenérské činnosti, podpora kvalifikovaného (odborného) vedení dětí a mládeže ve sportu.

CÍL II: KVALITNÍ, BEZPEČNÁ A DOSTATEČNÁ INFRASTRUKTURA

Rozsah a kvalitu sportovní infrastruktury na území obce je třeba udržovat a rozvíjet tak, aby nebylo omezeno působení sportovních organizací a spolků a do sportovních aktivit bylo současně možné zapojit i široký okruh obyvatel obce. Podpora by měla být směřována do sportovišť příspěvkových organizací, sportovišť v majetku obce či obecních sportovních organizací. Sportoviště v majetku obce mohou být dle kapacitních možností dále pronajímány soukromým subjektům.

Cíl: Cílem je maximální využití stávající sportovní infrastruktury ke sportovním účelům a jejich udržení v provozu v souvislosti s rostoucími provozními náklady. Dalším cílem je rozvoj sportovní infrastruktury v areálech k tomu vhodných tak, aby došlo k rozšíření stávající nabídky pohybových aktivit o nové, respektující současné trendy.

Přínos oblasti: Rozvoj a udržování sportovních zařízení v odpovídajících podmínkách pro sportovní využití.

Priority:

- Modernizace školního hřiště umožňující kvalitní výuku pohybových aktivit na ZŠ.
- Rozšíření možností sportovního využití v areálu hřiště o nové sportovní zařízení v souladu s vizí využití toho areálu. Zbudování pumptracku, dětského a workoutového hřiště, multifunkčního hřiště, relaxační zóny a parkovacích ploch.
- Úpravy stávajícího skladu sportovního materiálu na lehkou tělocvičnu moderního typu s vyhlídkou jejího využívání místní ZŠ, sportovními kluby a veřejností. Doplnovat odpovídající sportovní vybavení a potřeby pro tělesnou výchovu a sportovní činnost na základních školách.
- Údržba stávající sportovní infrastruktury, aby nedocházelo k nežádoucímu zhoršení technického stavu sportovních zařízení.
- Modernizace sportovního vybavení – sledovat trendy vývoje a doplňovat či obnovovat vybavení pro sportovní aktivity, a k zajištění bezpečnosti.

CÍL III: SPOLUPRÁCE V OBLASTI SPORTU A JEHO PROPAGACE

Cílem je podpora pořádání sportovních akcí soutěžního charakteru či událostí, na kterých mohou lidé aktivně vykonávat pohybové aktivity. Dále napomáhat náborovým a prezentačním činnostem sportovních organizací a spolků. Tyto aktivity povedou ke zvyšování povědomí o sportu a k motivaci širokého spektra lidí k provozování sportu. Za tímto účelem je nutné posílit spolupráci s lokálními aktéry v oblasti sportu (sportovními kluby, spolky, vzdělávacími institucemi a sportovními nadšenci. Podpora je možná v různých formách, od udělení záštity, pomoci při zabezpečení akcí, přes udělení finančního příspěvku nebo cen, až po přímé zapojení obce do jejich pořádání.

Cíl: Zvyšování podvědomí veřejnosti o sportovních událostech.

Přínos oblasti: Rozvoj a udržování sportovních zařízení v odpovídajících podmínkách pro sportovní využití. Dále navázání a podpora aktivní spolupráce a komunikace mezi aktéry v oblasti sportu, tj. sportovními organizacemi, obecní samosprávou a základní školou.

Priority:

- Pořádání sportovních a sportovně-společenských akcí zaměřených na propagaci sportu.
- Zapojení dětí do sportovních aktivit v rámci školní výuky a školních družin, podpora školních sportovních soutěží a turnajů.
- Iniciovat společná setkání k navázání spolupráce mezi jednotlivými aktéry v oblasti sportu, vyhledávat a mapovat nové možnosti podpory sportu či provádět metodickou pomoc.

CÍL IV: PODPORA VOLNOČASOVÝCH AKTIVIT A SPORTU PRO VŠECHNY

Smyslem je zpřístupnění sportu nejen všem věkovým kategoriím, ale rovněž všem sociálním skupinám. Místní sportoviště jsou vhodným místem k upevňování sousedského života a rozvoje mezilidských vztahů v obci. Vzhledem k možné finanční náročnosti některých sportů by mělo docházet k udržení optimální ekonomické spoluúčasti rodin ve sportu. K tomu je zapotřebí podpory sportu z obecních prostředků a systematické využívání prostředků z dotačních titulů.

Cíl: Podpora široké vrstvy obyvatelstva ve sportovních a rekreačních aktivitách na území obce. Dále vytvoření kvalitních a finančně dostupných možností sportovního využití a odpočinku pro všechny věkové kategorie.

Přínos oblasti: Dílčí podpora cestovního ruchu, společenského života a sociálních interakcí v komunitě obce.

Priority:

Vytváření vhodných podmínek pro volnočasové (rekreační) aktivity – podpora sportovních a volnočasových aktivit pro smysluplné trávení volného času a aktivní odpočinek (budování cyklostezek, veřejných hřišť apod.).

CÍL V: EFEKTIVNÍ VYUŽÍVÁNÍ DOTAČNÍCH TITULŮ

Smyslem je nastavení systému určeného k efektivnímu využívání finančních prostředků z dotačních titulů určených k podpoře sportu, sportovních celků a organizací a k výstavbě sportovní infrastruktury. K tomu je zapotřebí pravidelná spolupráce mezi samosprávou obce, sportovními spolky případně vzdělávacími institucemi.

Cíl: Pravidelným monitoringem dotačních titulů vypisovaných MŠMT, MMR, NSA a JMK udržovat neustálý přehled o aktuálně čerpatelných dotačních prostředcích. Dále poskytovat sportovním spolkům a organizacím podporu při podání žádostí a administraci.

Přínos oblasti: Získání finančních prostředků k podpoře sportovních spolků a rozvoji sportovní infrastruktury.

Priority:

- Čerpání finančních prostředků z dotačních titulů určených k rozvoji sportovní infrastruktury obce včetně údržby cyklostezek.
- Pravidelné čerpání finančních prostředků určených k provozu a rozvoji sportovních spolků a organizací.
- Komunikace se sportovními spolků a organizacemi obce za účelem efektivního využívání dotačních titulů.

MMR – Ministerstvo pro místní rozvoj, **NSA** – Národní sportovní agentura, **JKM** – Jihomoravský kraj, **MŠMT** – Ministerstvo školství, mládeže a tělovýchovy,

4/ IMPLEMENTAČNÍ ČÁST

Následující kapitola zobrazuje přehled plnění jednotlivých dílčích cílů v závislosti na vizích rozvoje jednotlivých sportovních spolků a organizací. Zároveň poukazuje na potenciální finanční zdroje, kterých je možné využít ke spolufinancování plánovaných aktivit. Záměrem je volit prostředky z evropských či národních dotačních zdrojů namísto financování výhradně z obecního rozpočtu.

4.1 PODPORA SPORTOVNÍCH SPOLKŮ A ORGANIZACÍ

Podporou je myšleno pravidelné či výjimečné poskytování finančních prostředků z rozpočtu obce pro sportovní spolky a příspěvkové organizace. Tyto prostředky budou použity především k podpoře pravidelného sportovního rozvoje dětí a mládeže a na provoz a modernizaci sportovních zařízení v obci.

4.1.1 PODPORA SPOLKU SDH BŘEZÍ

Podpora bude směřovat do rozvoje kroužku mladých hasičů, zejména k modernizaci a pořízení potřebné výstroje a výzbroje, a účasti dětí na pravidelných soutěžích, vzdělávacích exkurzích a výletech. Z materiálního zabezpečení by se mělo jednat zejména o tréninkové figuríny různých velikostí pro nepřímou masáž srdce (používané i pro pravidelné ukázky programu HASÍK¹⁰ na ZŠ), kyslíkový resuscitační přístroj (používán při výjezdech na AED). Jednotka zamýšlí i finanční výpomoc od možných sponzorů. Další finanční prostředky by postupně měly směřovat do oprav hasičské zbrojnice.

V zámyslu jednotky je i organizace společenských událostí jako hasičský ples či prázdninová zábava.

4.1.2 PODPORA TJ SOKOL BŘEZÍ

Podpora fotbalového dění v obci bude směřovat především k poskytování pravidelných finančních prostředků z rozpočtu umožňující plynulý chod klubu, kontinuální rozvoj mládežnických kategorií a údržbu areálu hřiště a jeho zázemí.

Fotbalový oddíl má v zámyslu využít současného trendu narůstající hráčské základy ročníků 2011–2017 (45 dětí). Současný počet dvou mládežnických družstev (mladší a starší přípravky, U8 a U10) by měl být přirozeným způsobem v sezóně 2024/2025 rozšířen o tým v kategorii mladších žáků U12. V závislosti na počtu dětí a s přihlédnutím na potřebu jejich neustálého herního rozvoje v soutěžních utkáních

¹⁰ Preventivně výchovná činnost v oblasti požární ochrany a ochrany obyvatelstva.

bude zvážena možnost zavedení dvou paralelních družstev v jednotlivých věkových kategoriích. První zápis družstva do soutěžních utkání ve věkové kategorii starších žáků U14 je předpokládán v sezóně 2025/2026, případně 2026/2027. Tento průběžný rozvoj klubu by měl být podpořen každoročním nábořem mladých fotbalistů v kategoriích U7.

V souvislosti s výše uvedeným rozvojem fotbalového oddílu bude nezbytné také navýšení počtu trenérů s důrazem na angažování se rodičů hrajících dětí.

Spolek TJ Sokol Březí má v zámyslu nadále udržovat svou pravidelnou činnost, tj. podílet se na údržbě fotbalového areálu formou brigád, podílet na společensko-kulturním dění v obci při turnaji Uličky, pálení čarodějnic, adventních setkání aj.



Obrázek 14 Týmy starší a mladší přípravky (sezona 2023/2024)

4.1.3 PODPORA SK BŘEZÍ Z.S., ODDÍL STOLNÍHO TENISU

Podpora oddílu stolního tenisu bude směřovat k poskytování pravidelných finančních prostředků z rozpočtu obce včetně poskytování tréninkových prostor ve sportovní hale v adekvátním rozsahu času.

Další rozvoj členské základny oddílu ve všech kategoriích či možnost individuálního rozvoje talentovaných dětí je podmíněn nalezením nových tréninkových prostor a rozšířením trenérské základny. Vhodná tréninková plocha by mohla vzniknout realizací malé tělocvičny zamýšlené v prostorách současného skladu tělovýchovného materiálu v ZŠ.

Oddíl zamýšlí dále udržovat svou pravidelnou činnost. Nad rámec své dosavadní činnosti se plánuje zapojit se do pořádání turnajů BTM JMK, s vidinou zvýšit počet účastí za sezónu v BTM na 30 a přihlášení druhého družstva dětí do okresního přeboru dorostu.

4.2 PLÁN FINANČNÍ PODPORY DO OBLASTI SPORTU

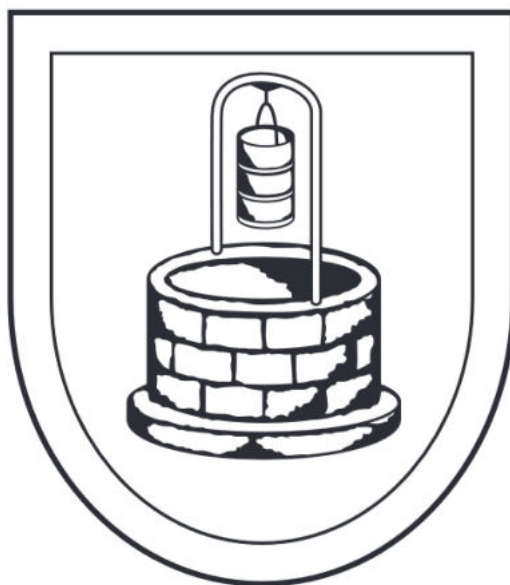
Tabulka 1-4 Plán finanční podpory do oblasti sportu

Název projektu akce	Stav	Odhadované náklady [tis. Kč]	Pozn.
Tvorba PD ke sportovnímu areálu TJ Sokol	2025	500	Příloha 1. Koncepční studie areálu hřiště a malé tělocvičny v ZŠ
Zámyslem projektu je rozšíření volnočasových a sportovních možností v severní části areálu hřiště. (workout zóna, odpočinková zóna, společenská zóna, parkovací plochy, ...)			
Pumptrack v areálu hřiště	Realizace 2024	1500	Žádost o dotaci z JMK a MMR.
Pumptrack rozšíří v souladu se současnými trendy nabídku sportovního vyžití v obci v oblasti cyklistiky. Cyklistika patří mezi nejrozšířenější a nejdostupnější sporty. Pumptrack se stane místem pro pohyb a setkávání dětí a mládeže všech věkových kategorií.			
Realizace školního hřiště	Realizace 2024-2025	6000	Podmíněno získáním dotace.
Realizace školního hřiště patří mezi projekty s nejvyšší prioritou. PD připravena.			
Tvorba PD k malé tělocvičně a učebně dílen v ZŠ	2024	120	Příloha 1. Koncepční studie areálu hřiště a malé tělocvičny v ZŠ.
Cílem je využití prostorů současného skladu TM pro přestavbu na malou fitness tělocvičnu lehkého typu a prostorů bývalé kotelny pro učebnu dílen a skladu tělocvičného materiálu (TM).			
Podpora sportovních spolků a organizací.	2024–2030	800–900/rok	V závislosti na aktuálním stavu.
Pravidelná údržba sportovní a volnočasové infrastruktury obce	2024–2030	200/rok	V závislosti na aktuálním stavu.
Realizace malé tělocvičny a učebny dílen	2025	1000	S případným využitím aktuálních dotačních titulů.
Realizace prvků sportovního areálu hřiště	2026–2030	7000–10000	S případným využitím aktuálních dotačních titulů.
Postupná realizace prvků rozšiřujících možnosti využití sportovního areálu TJ Sokol.			
Vrt na koupališti	2025	300–400	
Smysl investice spočívá v provedení vrtu a nalezení vodního vydatného zdroje, který by byl užíván k napouštění bazénu koupaliště, což by snížilo roční náklady na provoz koupaliště o přibližně 250 tis.			
Rekonstrukce v areálu koupaliště	2025-2030	300–400/rok	
Postupná rekonstrukce areálu koupaliště v oblasti infrastruktury a služeb, která povede ke zvýšení atraktivity prostoru a zvýšení návštěvnosti.			

ZÁVĚREČNÁ DOLOŽKA

Plán rozvoje sportu obce Březí stanovuje koncepci rozvoje obce v oblasti sportu na období let 2024 až 2030. Po zohlednění východisek analytické části dokumentu bylo v rámci plánování rozvoje obce navrženo celkem 5 hlavních cílů, které značnou měrou přispějí ke kýženému rozvoji oblasti sportu v horizontu 7 let. Zároveň vytvoří předpolí rozvoje pro období další.

Tento dokument byl v souvislosti s článkem 2 § 84 zákona o obcích č. 128/2000 Sb. řádně projednán a schválen Zastupitelstvem obce Březí, které jej odsouhlasilo dne **30. 1. 2024**. Tímto dnem nabývá dokument oficiálně platnosti. Jakékoliv případné úpravy obsahu, resp. jeho rozšíření či změna jsou podmíněny souhlasným stanoviskem jednání zastupitelstva obce.



.....
PhDr. Miroslav Vymyslický
starosta obce

.....
Ing. Ladislav Gregor, Ph.D.
místostarosta obce